

Tout le BTS

Professions immobilières

1^{re} et 2^e
années

M. Mestre-Mahler • P. Bé
E. Béal dit Rainaldy • P. Chiron
A. David • N. Licoine-Hucliez
C. Maurin

DUNOD



Pour aller plus loin et mettre toutes les chances de votre côté, des ressources complémentaires sont disponibles sur le site www.dunod.com.

Connectez-vous à la page de l'ouvrage (grâce aux menus déroulants, ou en saisissant le titre, l'auteur ou l'ISBN dans le champ de recherche de la page d'accueil).
Sur la page de l'ouvrage, sous la couverture, cliquez sur le lien « LES + EN LIGNE ».

Conception de la couverture
et de la maquette intérieure : Atelier du livre
Composition : Soft Office
Illustrations : Conception par Freepik

<p>Le pictogramme qui figure ci-contre mérite une explication. Son objet est d'alerter le lecteur sur la menace que représente pour l'avenir de l'écrit, particulièrement dans le domaine de l'édition technique et universitaire, le développement massif du photocopillage.</p> <p>Le Code de la propriété intellectuelle du 1^{er} juillet 1992 interdit en effet expressément la photocopie à usage collectif sans autorisation des ayants droit. Or, cette pratique s'est généralisée dans les établissements</p>	A square logo with a black border. At the top, the word 'DANGER' is written in bold, black, sans-serif capital letters. Below it is a circular icon containing a white lightning bolt striking a black book. At the bottom, the text 'LE PHOTOCOPIAGE TUE LE LIVRE' is written in bold, black, sans-serif capital letters.	<p>d'enseignement supérieur, provoquant une baisse brutale des achats de livres et de revues, au point que la possibilité même pour les auteurs de créer des œuvres nouvelles et de les faire éditer correctement est aujourd'hui menacée.</p> <p>Nous rappelons donc que toute reproduction, partielle ou totale, de la présente publication est interdite sans autorisation de l'auteur, de son éditeur ou du Centre français d'exploitation du droit de copie (CFC, 20, rue des Grands-Augustins, 75006 Paris).</p>
--	--	--

© Dunod, 2015, 2018

11 rue Paul Bert, 92240 Malakoff
www.dunod.com

ISBN 978-2-10-78153-9

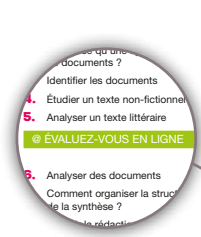
Le Code de la propriété intellectuelle n'autorisant, aux termes de l'article L. 122-5, 2° et 3° a), d'une part, que les « copies ou reproductions strictement réservées à l'usage privé du copiste et non destinées à une utilisation collective » et, d'autre part, que les analyses et les courtes citations dans un but d'exemple et d'illustration, « toute représentation ou reproduction intégrale ou partielle faite sans le consentement de l'auteur ou de ses ayants droit ou ayants cause est illicite » (art. L. 122-4).

Cette représentation ou reproduction, par quelque procédé que ce soit, constituerait donc une contrefaçon sanctionnée par les articles L. 335-2 et suivants du Code de la propriété intellectuelle.

LES TESTS D'AUTO-ÉVALUATION EN LIGNE

Des tests d'auto-évaluation ludiques sont offerts en ligne afin de tester vos connaissances sur les fiches que vous venez d'étudier.

Ils sont indiqués dans le livre, sur les pages présentant le sommaire de chaque matière. Ils sont signalés par le symbole @.

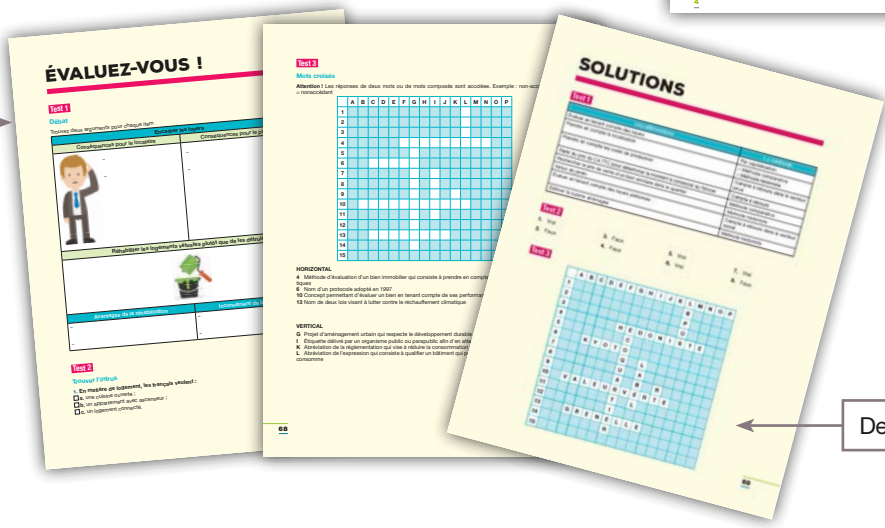


SOMMAIRE
CULTURE GÉNÉRALE ET EXPRESSION

Certains outils et points spécifiques du référentiel font l'objet de fiches à consulter en ligne, signalées par le symbole @ dans le sommaire.

1. La Culture générale à l'épreuve de l'ÉTS-PI	5	10. La grille d'évaluation de l'épreuve	24
2. Qu'est-ce qu'une synthèse de documents ?	6	@ ÉVALUEZ-VOUS EN LIGNE	
3. Identifier les documents	8	EXERCICES	26
4. Étudier un texte non-fictionnel	10		
5. Analyser un texte littéraire	12	@ COMPLEMENTS EN LIGNE	
@ ÉVALUEZ-VOUS EN LIGNE			
6. Analyser des documents	14		
7. Comment organiser la structure de la synthèse ?	18		
8. Réviser la rédaction de la synthèse	20		
9. Les clés de l'écriture personnelle	22		
@ ÉVALUEZ-VOUS EN LIGNE			

Des schémas à compléter, des mots-croisés, des textes à trous... pour tester ses connaissances



Des corrigés

Comment accéder aux contenus en ligne ?

- 1 Je me rends sur la page de mon livre sur **dunod.com**
- 2 Je trouve **LES + EN LIGNE** sous la présentation de mon livre
- 3 J'accède à la liste des contenus en accès **RÉSERVÉ**

Je me munis de mon livre

J'entre le **MOT DE PASSE** demandé
- 4 Je clique et c'est téléchargé



SOMMAIRE

CULTURE GÉNÉRALE ET EXPRESSION	
Présentation de l'épreuve.....	2
Cours.....	5
Exercices.....	26
LANGUE VIVANTE ÉTRANGÈRE	
Présentation de l'épreuve.....	34
Cours.....	36
Exercices.....	48
COMMUNICATION PROFESSIONNELLE	
Présentation de l'épreuve.....	56
Cours.....	59
TECHNIQUES IMMOBILIÈRES	
TRANSACTION	
Présentation de l'épreuve.....	76
Cours.....	77
Exercices.....	180
GESTION IMMOBILIÈRE	
Présentation de l'épreuve.....	192
Cours.....	193
Exercices.....	220
GESTION DE COPROPRIÉTÉ	
Cours.....	225
Exercices.....	246
CONSEIL EN INGÉNIERIE DE L'IMMOBILIER	
Présentation de l'épreuve.....	252
DROIT ET VEILLE JURIDIQUE	
Cours.....	254
Exercices.....	310
ÉCONOMIE ET ORGANISATION	
Cours.....	323
Exercices.....	363
ARCHITECTURE, HABITAT ET URBANISME, DÉVELOPPEMENT DURABLE	
Cours.....	369
Exercices.....	395
CONDUITE ET PRÉSENTATION DES ACTIVITÉS PROFESSIONNELLES	
Présentation de l'épreuve.....	402
Cours.....	404



CULTURE GÉNÉRALE ET EXPRESSION



PRÉSENTATION DE L'ÉPREUVE

1. MODALITÉS DE L'ÉPREUVE

- Épreuve écrite
- Coefficient 3
- Durée 4 heures

2. DÉFINITION DE L'ÉPREUVE

Cette épreuve se décompose en **deux parties** : la **synthèse de documents** et l'**écriture personnelle**.

1. LA SYNTHÈSE DE DOCUMENTS

Le dossier qui vous est remis est constitué de quatre documents.

Les **quatre documents** du corpus, bien que de **nature différente** (extraits d'essais, extraits d'articles de presse, textes littéraires, messages graphiques, tableaux statistiques, documents iconographiques...), traitent tous du **même thème** - l'un des deux thèmes inscrits au programme de la deuxième année de BTS - et ont **une problématique commune**.

Comme nous le verrons ultérieurement, il s'agit dans cet exercice de **rassembler les idées diverses** contenues dans les documents du corpus donné. Vous ne devez absolument rien ajouter à ce qui est dit dans le dossier. Les idées ainsi retenues sont ensuite organisées selon un **plan précis**. Le produit final que vous remettrez doit être **entièrement rédigé**.

2. L'ÉCRITURE PERSONNELLE

Par rapport au principe de neutralité de la synthèse, l'**épreuve d'écriture personnelle** vous permet de **donner votre avis** sur une question formulée par un sujet précis. Ainsi que le stipule le Bulletin Officiel (B.O. n° 47), le candidat doit répondre à la question « de façon argumentée ». Le point de vue particulier (l'intitulé précise bien qu'il s'agit d'une écriture « personnelle » et donc propre à chaque étudiant) défendu dans la copie ne peut relever que de la subjectivité. Il est par conséquent indispensable de l'étayer de connaissances précises afin d'éviter l'écueil du subjectivisme.

Le thème et la problématique de l'exercice d'écriture personnelle sont en relation avec les documents proposés dans la synthèse.

Les connaissances investies mêleront les acquis antérieurs, les documents proposés en synthèse et le bagage culturel construit tout au long de l'année en fonction des thèmes du programme.

Les deux thèmes de « Culture générale et expression » retenus pour les étudiants en deuxième année de BTS invitent à s'interroger sur le monde qui nous entoure.

Exemples de thème proposés :

- **Paroles, échanges, conversations et révolution numérique**
- **Faire voir : quoi ? comment ? pourquoi ?**
- **Cette part de rêve que chacun porte en soi**
- **L'extraordinaire**
- **Corps naturel, corps artificiel**
- **Seuls avec tous**

3. ÉVALUATION DE L'ÉPREUVE

1. LES PARTICULARITÉS

L'épreuve de « Culture générale et expression » peut être évaluée sous deux modalités selon les filières :

- sous la forme d'une **épreuve ponctuelle**.
- en Contrôle en Cours de Formation (CCF).

Dans cet ouvrage, nous ne développerons que la **forme ponctuelle**, car c'est celle qui est actuellement retenue pour la section BTS Professions Immobilières. L'épreuve de « Culture générale et expression » pour l'examen du BTS Professions Immobilières est donc **une épreuve essentiellement écrite**. Cette épreuve se décompose en **deux parties**. Il s'agit pour vous de rédiger dans un premier temps une synthèse de documents puis dans un deuxième temps, de répondre de façon argumentée à une question directement liée aux documents proposés.

Ces deux exercices sont réalisés successivement dans les **4 heures** imparties.

L'exercice de synthèse de documents est noté sur **40 points**. L'exercice d'écriture personnelle est noté sur **20 points**.

La note globale de l'unité 1 est ensuite ramenée à un **total sur 20 points**.

2. LES COMPÉTENCES ÉVALUÉES

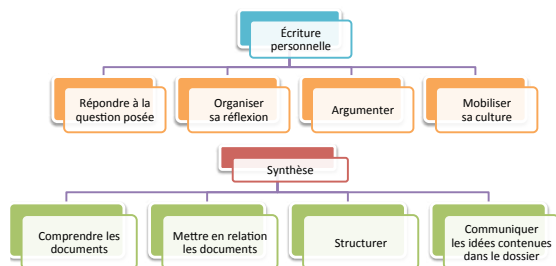
Il est essentiel avant d'aller plus loin, que vous sachiez sur quoi vous êtes évalué. C'est pourquoi nous mentionnerons ici les impératifs de l'épreuve sans préjuger de la forme des exercices.

Votre parcours de formation est orienté par la mise en œuvre de techniques et de capacités qui vous permettront par exemple : d'apprécier le contexte d'une énonciation, d'**appréhender une situation de communication** ou encore, de réaliser un message.

Les compétences nécessaires à la maîtrise de ces capacités sont définies dans le référentiel par un certain nombre de verbes indiquant des actions que vous devez « être capable » de réaliser :

- **Justifier** son point de vue
- **Établir** un bilan critique
- **Maîtriser** la langue
- **Rédiger** un message dont la graphie soit lisible.
- **Trier et traiter** des informations et des documents
- **Rendre compte de la signification** d'un message
- **Identifier** un document et **mettre en relation** des éléments
- **Recenser** les données d'un problème
- **Reconnaître** les éléments constitutifs d'une situation de communication
- **Organiser** les données et les idées en fonction des objectifs retenus

Les compétences propres à chacune des deux épreuves sont les suivantes :



Bien que la préparation concerne directement l'épreuve ponctuelle écrite, **les techniques et capacités d'expression orale** n'en sont pas pour autant négligées. Un certain nombre de recouvrements et d'interactions sont évidents et l'on ne peut nier le

caractère transversal des compétences acquises dans le cursus de Culture Générale et Expression. C'est ainsi que la maîtrise des compétences signalées pour l'écrit contribue grandement au perfectionnement de la **communication orale** :

- **connaissance de la langue (vocabulaire et syntaxe) ;**
- **aptitude à exprimer sa pensée avec exactitude ;**
- **prise en compte d'une situation de communication...**

3. LES ATTENTES DU JURY

Dans le tableau suivant, les compétences précédemment définies sont mises en parallèle avec les attentes du jury.

Synthèse de documents

Compétences	Attentes du jury
Comprendre les documents	<ul style="list-style-type: none"> - Perception correcte des idées essentielles de chaque document. - Discrimination des idées importantes en lien avec le thème.
Mettre en relation des documents	<ul style="list-style-type: none"> - Exploitation de tous les documents. - Effort pour établir des liens entre les documents. - Pas de simple juxtaposition d'analyses ou de résumés.
Structurer	Organisation cohérente et apparente.
Communiquer les idées contenues dans le dossier	<ul style="list-style-type: none"> - Respect des codes de l'écrit. - Reformulation concise. - Respect du principe de neutralité. - Capacité à intégrer à la synthèse les éléments essentiels repérés.

Écriture personnelle

Compétences	Attentes du jury
Répondre à la question posée	<ul style="list-style-type: none"> - L'énonciation témoigne d'un engagement personnel (avec ou sans emploi du « je »). - La prise de position doit être explicitée.
Organiser sa réflexion	La progression des idées doit être cohérente.
Argumenter	<ul style="list-style-type: none"> - Pertinence des arguments, variété et richesse. - Hiérarchisation des idées permettant de mener le raisonnement à son terme.
Mobiliser sa culture	<ul style="list-style-type: none"> - Votre culture constitue le socle attendu. - Les références culturelles doivent être précises.

Il est indispensable de soigner la lisibilité sur l'ensemble de votre copie.

SOMMAIRE

CULTURE GÉNÉRALE ET EXPRESSION

Certains outils et points spécifiques du référentiel font l'objet de fiches à consulter en ligne, signalées par le symbole @ dans le sommaire.

1.	L'épreuve de culture générale	5	10.	La grille d'évaluation de l'épreuve E1	24
2.	Qu'est-ce qu'une synthèse de documents ?	6			
3.	Identifier les documents	8			
4.	Étudier un texte non-fictionnel	10			
5.	Analyser un texte littéraire	12			

@ ÉVALUEZ-VOUS EN LIGNE

6.	Analyser des documents	16
7.	Comment organiser la structure de la synthèse ?	20
8.	Réussir la rédaction de la synthèse	22
9.	Les clés de l'écriture personnelle	24

@ ÉVALUEZ-VOUS EN LIGNE

EXERCICES 26

@ COMPLÉMENTS EN LIGNE

- Lire les documents mi-textuels mi-iconographiques
- Boîte à outils pour analyser une photographie, une BD ou une publicité
- Comment étudier un document chiffré
- Exemple d'une analyse de document
- Sujet de synthèse 2018
- Proposition d'écriture personnelle 2018

1

L'ÉPREUVE DE CULTURE GÉNÉRALE

1. DE QUOI S'AGIT-IL ?

En 1^{re} année, le choix des thèmes de réflexion, des textes et documents d'étude est laissé à l'initiative du professeur qui s'inspire des principes suivants :

- créer une culture commune chez des étudiants ;
- développer la curiosité des étudiants ;
- développer le sens de la réflexion.

En 2^e année, deux thèmes sont étudiés. Un intitulé, une problématique et des indications bibliographiques orientent et délimitent la problématique de chaque thème.

2. DÉVELOPPER SA CULTURE GÉNÉRALE

1. SOYEZ CURIEUX !



Le développement de la culture générale est un travail qui s'effectue tout au long de notre existence. C'est un **capital** que chacun peut enrichir. **Soyez curieux** du monde qui vous entoure !

L'expression culture générale recouvre un ensemble de connaissances intellectuelles bien vaste, ne vous inquiétez pas car votre champ de travail pour le BTS est circonscrit par les **deux thèmes au programme**.

Chaque année, un nouveau thème est annoncé pour la rentrée suivante. Ce document suggère divers supports pour développer vos connaissances dans des domaines variés.

2. COMMUNIQUEZ AVEC LE MONDE QUI VOUS ENTOURE !

Bien sûr, vous ne pourrez pas emprunter toutes ces pistes dans un laps de temps qui demeure assez restreint mais la fréquentation régulière de quelques médias vous ouvrira des fenêtres sur le monde dans lequel nous évoluons :

- presse quotidienne nationale ;
- presse quotidienne régionale ;
- magazines ;
- émissions radiophoniques ;
- émissions télévisuelles ;
- documentaires en *streaming*...

Créez vos espaces de découvertes en vous offrant des moments privilégiés au cours de cette formation. Vous découvrirez des univers différents qui enrichiront vos analyses :

- visitez des musées et des monuments nationaux ;
- allez voir des expositions temporaires ;
- assistez à des spectacles scéniques.

Les **bibliothèques** municipales (gratuites), le CDI de votre établissement foisonnent en informations sur les thèmes à explorer, quels qu'ils soient.

3. PRENEZ DES NOTES !

Les conseils donnés ci-dessus seront d'autant plus efficaces que vous vous habituerez à **prendre quelques notes** au cours de ces découvertes.

2

QU'EST-CE QU'UNE SYNTHÈSE DE DOCUMENTS ?

1. DÉFINITION

Le substantif « synthèse » est formé à partir de deux mots grecs : « *sun-* » préfixe qui signifie « ensemble », « avec » et « *thesis* » qui signifie « action de poser ». Selon son étymologie, ce terme désigne donc l'action de « mettre ensemble ».

Le *Lexis – Dictionnaire érudit de la langue française* définit la synthèse comme « un exposé réunissant les divers éléments d'un ensemble ».

Dans l'exercice qui nous occupe, il s'agit de traiter le problème abordé par l'ensemble du dossier (la problématique commune) en **rassemblant dans le développement du devoir les éléments de réponse** contenus dans les quatre documents.

Les idées retenues sont organisées selon un **plan précis**.

Le produit final que vous remettrez doit être **entièrement rédigé** et **sans plan apparent**.

2. PRINCIPES MÉTHODOLOGIQUES

La synthèse se présente dans son **organisation** comme une dissertation. Elle se compose de trois parties :

- une introduction ;
- un développement structuré ;
- une conclusion.

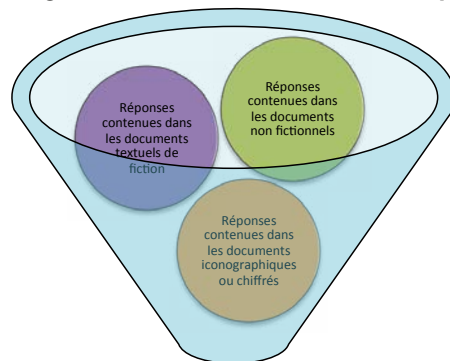
Son **contenu** est fourni exclusivement par l'ensemble des documents proposés, aucune idée extérieure ne peut y figurer. C'est ce que nous nommerons « **le principe de neutralité** ».

Vous devez bien faire la différence entre la problématique et le thème.

Exemple

Le dossier proposé à la session 2014 avait pour **thème** « *Paroles, échanges et conversations et révolution numérique* ». La **problématique générée par les idées importantes des documents** pouvait prendre la forme de la question suivante : « *Les outils numériques ont-ils modifié nos échanges avec autrui ?* ». *C'est cette question qui détermine l'orientation de votre travail, elle doit permettre d'interroger tous les documents du dossier afin de trouver des éléments de réponse.*

Filtrage et fusion des informations du corpus



Synthèse objective



3. LES CONTRAINTES DE L'ÉPREUVE

1. LE CADRE DE L'EXERCICE

Avant d'aller plus loin dans le détail de ce qu'est l'épreuve de synthèse de documents, vous devez être conscient des contraintes définies par le cadre même de l'exercice.

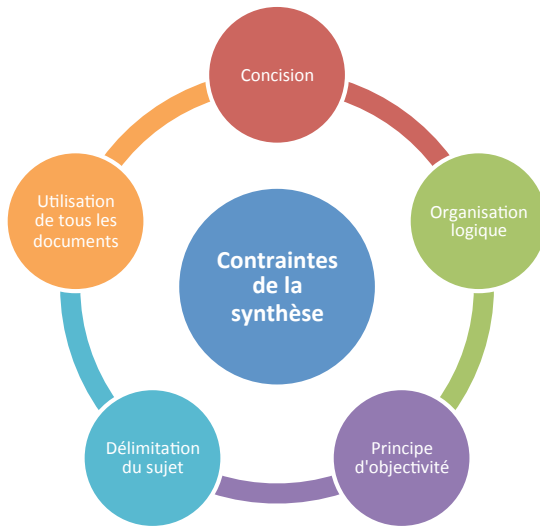
La consigne qui précède le corpus du dossier précise **trois contraintes fondamentales** de l'exercice. Elle est formulée de la manière suivante : « *Vous rédigerez une synthèse **objective, concise et ordonnée** des documents suivants* ».

Si le thème général du dossier est précisé (il s'agit de l'un des deux thèmes au programme de l'année) il vous faut toutefois **circonscrire** (délimiter) **le sujet** car les documents s'attachent à un aspect particulier du thème.

Exemple

Le dossier proposé à la session 2015 avait pour thème « Ces objets qui nous envahissent : objets cultes, culte des objets » mais dans le cadre limité de l'épreuve, il fallait cerner au plus près l'aspect évoqué dans les documents. En l'occurrence, il s'agissait des objets vintage et de l'engouement qu'ils suscitent.

Le problème traité n'est pas signifié. Il vous faudra donc **découvrir la problématique**.



2. LES CONTRAINTES DE LA LANGUE ECRITE

Il est indispensable de **soigner la lisibilité** sur l'ensemble de votre copie.

Vous devez respecter les **contraintes de la langue écrite** :

- **accords** ;
- **cohérence des pronoms** ;
- **conjugaison** ;

→ **respect des modes de dépendance entre des propositions ou entre des mots (subordination)...**

Vous devez aussi respecter les **codes rédactionnels** :

- **majuscules** ;
- **ponctuation** ;
- **graphie...**

Une bonne **compréhensibilité du message** que vous transmettez au correcteur apportera une véritable **plus-value** à votre devoir.

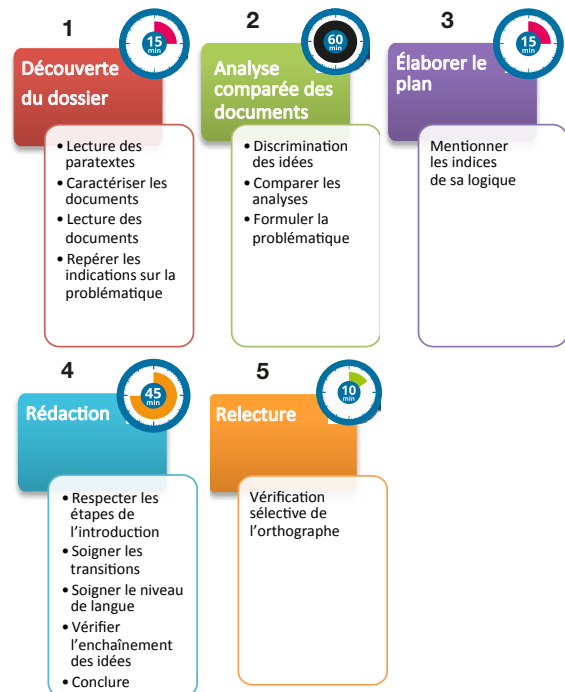
3. LA GESTION DU TEMPS

Un examen est aussi une épreuve de gestion du temps.

→ **Vous disposez de 4 heures pour réaliser les deux exercices de l'épreuve E.1 ;**

→ **Les candidats consacrent généralement plus de temps à la synthèse (très formelle et notée sur 40) qu'à l'exercice d'écriture personnelle.**

« **Travaillez avec méthodologie** : répétez les étapes du schéma ci-dessous que vous devez rigoureusement respecter et entraînez-vous dans les **temps**. »



3

IDENTIFIER LES DOCUMENTS

1. NE NÉGLIGEZ PAS LE PARATEXTE !

« (...) le texte sans son paratexte est parfois comme un éléphant sans son cornac ... »

Gérard Genette

L'élément grec *para-* signifie « à côté de ».

Le **paratexte** est l'ensemble des informations qui accompagnent le texte mais n'en font pas partie.

Un texte peut être précédé de quelques lignes d'introduction souvent en italique (*le chapeau*) et accompagné de notes explicatives pour en faciliter la compréhension.



Les documents iconographiques ne sont jamais donnés seuls non plus. Les différents éléments informatifs qui les accompagnent constituent **la légende**.

Le paratexte et la légende sont indispensables à **l'identification du document**.

Prêter attention aux paratextes et aux légendes

permet aussi d'appréhender le sens particulier des documents et les **enjeux argumentatifs du dossier**.

La synthèse est un exercice qui consiste à traiter un problème en utilisant uniquement les données fournies par un ensemble de documents que l'on nomme **corpus**. Par conséquent, il est impératif de commencer votre recherche par l'analyse des paratextes.

2. IDENTIFIER LE GENRE D'UN DOCUMENT TEXTUEL

Documents textuels

Genres appartenant au domaine de la réalité

- Règlements
- Textes de loi
- Conventions...

Encyclopédies

Articles de presse

Essais

Genres appartenant au domaine de la fiction

Le roman

La poésie

Le théâtre

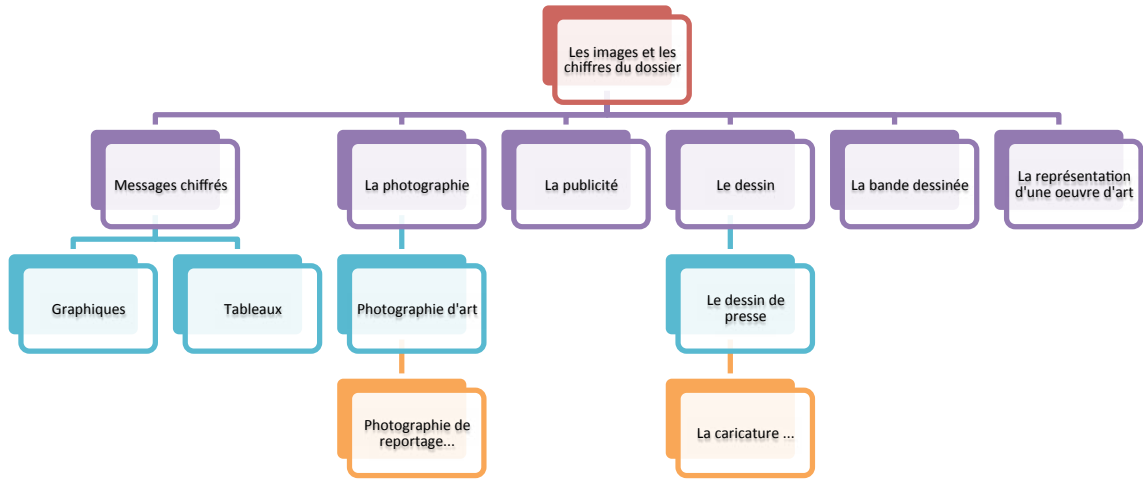
Il est indispensable d'identifier dans un premier temps les genres auxquels appartiennent les documents textuels.

Les éléments du paratexte peuvent donner des indices précieux pour identifier si le document renvoie à la **réalité** ou s'il relève de la **fiction**.

Certains documents sont parfois très proches tant dans leurs formes que dans leurs fonctions ce qui rend leur identification délicate. Il faut alors être attentif à la mise en page du document et à la situation dans laquelle le message a été produit (le système d'énonciation) en se demandant par exemple qui parle, à qui et dans quelle intention...

3. LES DOCUMENTS NON TEXTUELS OU MIXTES

Le dossier de synthèse comporte souvent un document dont le contenu ne passe pas uniquement par un texte. Vous aurez alors à traduire en mots la richesse du contenu et la complexité de l'information. Pour pouvoir intégrer les informations déduites de ces documents à l'ensemble des données de la documentation, il est recommandé d'**analyser en premier lieu tous les documents textuels du corpus**.



4

ÉTUDIER UN TEXTE NON-FICTIONNEL

1. FONCTION DU TEXTE NON-FICTIONNEL

Pour plus de simplicité, nous nommerons ici **textes analytiques** les textes appartenant à des genres en prise directe avec le **monde réel**.

Les documents récents qui appartiennent à ces genres peuvent traiter des questions d'actualité ou des sujets de société à la mode (*exemple : un article de presse*) mais il peut aussi s'agir de textes plus anciens qui ont fait date car ils ont eu une influence sur la pensée (*exemple : un essai philosophique*).

Le dossier peut aussi contenir un texte classique des siècles antérieurs lorsqu'il s'agit de montrer la pérennité d'un problème (*exemple : l'article « fanatisme » de Voltaire au XVIII^e siècle*) ou pour montrer l'évolution d'un sujet (*exemple : l'éducation des enfants dans les Essais de Montaigne*).

Il est vivement conseillé de **commencer l'étude** du dossier **par un texte non-fictionnel**. Si le corpus contient plusieurs textes appartenant à ce genre, vous choisirez celui qui vous paraît **le plus riche en informations**. Cela vous permettra de mettre en place dès votre première analyse un certain nombre d'axes de réflexion (les rubriques qui constitueront par la suite les sous-parties de votre synthèse).

2. NATURE DU TEXTE

Ces textes abordent directement des questions sociales, économiques, politiques ou philosophiques. **Parfois, le titre révèle la nature du document** (*chronique, discours, mémoires...*) **ou indique le domaine du discours** (*politique, économique, philosophique, sociologique...*).



Dans tous les cas, il faudra être très attentif aux éléments du **paratexte** (titre de l'organe de presse, nom de la collection, chapeau de présentation...) afin d'éviter les risques de confusion entre un texte de fiction et un texte non-fictionnel.

3. LES FORMES DU DISCOURS

1. IMPORTANCE DU CONTEXTE

« *Le fait que les textes circulent sans leur contexte (...) est générateur de formidables malentendus* ».

Pierre Bourdieu

(1930-2002), Sociologue.

Le contexte est l'espace social, économique, intellectuel, politique et linguistique au sein duquel un auteur a produit son discours. Afin de ne pas commettre de faux sens, il est fondamental d'effectuer une lecture contextualisée et de tenir compte de l'organisation du texte.

Tout message porte des marques du contexte dans lequel il a été produit. Il faut être attentif à différents indices. Quelques questions peuvent vous y aider :

- Qui parle ?
- À qui s'adresse l'énoncé ?
- Où a-t-il été produit ?
- Quand l'énoncé a-t-il été fait ?
- De quoi parle l'auteur ?

Selon l'objectif visé par l'auteur, le discours (l'énoncé) peut prendre différentes formes.

Discours descriptif
Quelles questions dois-je me poser ?
<ul style="list-style-type: none"> - Qu'est-ce qui est donné à voir ? - Qui voit ? - D'où la scène est-elle vue ? - Pourquoi cette scène est-elle montrée ? - Comment sont situés les éléments visuels les uns par rapport aux autres ?..
Quelle est l'intention de l'auteur ?
<ul style="list-style-type: none"> - Montrer, renseigner ; - Faire ressortir un aspect particulier du problème ; - Expliquer un phénomène ; - Symboliser ; - Personnifier ; - Réifier...

Discours informatif ou explicatif
Quelles questions dois-je me poser ?
<ul style="list-style-type: none"> - De quoi s'agit-il ? D'un fait ? D'un comportement ?... - Quels éléments me sont donnés ?...
Quelle est l'intention de l'auteur ?
<ul style="list-style-type: none"> - Permettre de mieux comprendre ; - Exposer objectivement une situation...

Discours argumentatif
Quelles questions dois-je me poser ?
<ul style="list-style-type: none"> - Quelle idée veut-on me faire admettre ? - Quelles preuves me donne l'auteur ? - À quels domaines appartiennent les justifications (traditions, culture, sciences...)? - Par quels exemples concrets les arguments sont-ils illustrés ? - La prise de position est-elle tranchée ou nuancée ?...
Quelle est l'intention de l'auteur ?
<ul style="list-style-type: none"> - Convaincre ; - Persuader ; - Délibérer ; - Discuter ; - Réfuter ; - Polémiquer...

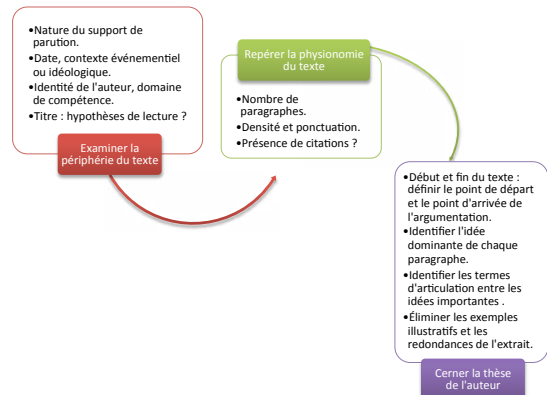
2. REPÉRER LES INDICES D'ORGANISATION

→ Le repérage des connecteurs logiques ou temporels est essentiel. Il permet de comprendre la logique de l'auteur et la stratégie de raisonnement qu'il a choisie pour défendre son point de vue.

→ Surlignez les articulations avec des couleurs différentes afin de visualiser les étapes du texte.

Indices de temporalité	Indicateurs de séries
<input type="checkbox"/> avant cela	<input type="checkbox"/> au préalable
<input type="checkbox"/> maintenant	<input type="checkbox"/> tout d'abord
<input type="checkbox"/> a priori	<input type="checkbox"/> de même
<input type="checkbox"/> a posteriori	<input type="checkbox"/> en outre
<input type="checkbox"/> par la suite...	<input type="checkbox"/> de plus
Signaux de relation logique	<input type="checkbox"/> de surcroît
<input type="checkbox"/> à cause de	<input type="checkbox"/> d'une part...d'autre part
<input type="checkbox"/> grâce à	<input type="checkbox"/> enfin...
<input type="checkbox"/> c'est pourquoi	Signaux énonciatifs
<input type="checkbox"/> par conséquent	<input type="checkbox"/> d'ailleurs
<input type="checkbox"/> hormis	<input type="checkbox"/> notamment
<input type="checkbox"/> certes	<input type="checkbox"/> d'après
<input type="checkbox"/> afin que	<input type="checkbox"/> selon
<input type="checkbox"/> à l'instar de	<input type="checkbox"/> autrement dit
<input type="checkbox"/> contrairement à...	<input type="checkbox"/> par exemple
	<input type="checkbox"/> prenons le cas de ...

→ Vous ne retiendrez pour votre synthèse que les arguments et les exemples précis qui concernent directement le problème traité.



5

ANALYSER UN TEXTE LITTÉRAIRE

« Le roman est une machine inventée par l'homme pour l'appréhension du réel dans sa complexité ».

Aragon (1897-1982)

1. FONCTION DU TEXTE LITTÉRAIRE

Dans le cas qui nous occupe, le texte de fiction doit être considéré comme un des éléments constitutifs du corpus proposé. Il n'est pas le support principal pour l'étude du dossier.

Vous n'avez pas à émettre de jugements d'ordre esthétique ni à procéder à une analyse des procédés littéraires mis en œuvre. Il s'agit essentiellement de relier étroitement ce texte aux autres documents du dossier.

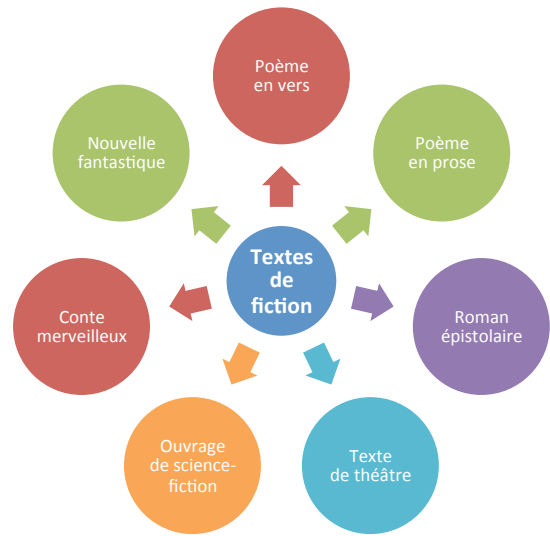
Pour cela, il convient d'analyser d'abord les textes qui renvoient directement à la réalité puis de s'interroger pour voir comment utiliser le texte de fiction :

- Quel éclairage original le texte littéraire apporte-t-il sur les points abordés dans les autres documents ?
- Le texte littéraire présente-t-il des convergences ou des divergences avec les points de vue évoqués dans le dossier ?
- Le texte littéraire illustre-t-il des arguments fournis par un autre texte ?

Votre lecture doit toutefois être conduite de manière méthodique. Vous devez tenir grand compte des particularités du texte pour mieux en appréhender la signification et éviter les contresens.

2. NATURE DU TEXTE

Le plus souvent il vous sera proposé un extrait de roman, un extrait théâtral ou un extrait poétique. Il est toutefois recommandé de vous familiariser avec la plus grande variété possible de textes de fiction.



Dans tous les cas, une observation attentive du **paratexte** s'impose. Voici un questionnement de base qui peut vous aider :

- Qui est l'auteur du texte ? (Si c'est un écrivain célèbre, cela peut vous aider).
- Quelle est la date de publication de l'œuvre ? À quelle époque a-t-elle été écrite ? (Ces informations permettent de mieux saisir les enjeux du texte).
- Quelles informations nous donne le chapeau ?

3. RAPPORT ENTRE RÉEL ET IMAGINAIRE

Le mot « fiction » est formé à partir du mot latin *fingere* qui signifie « feindre ».

Les récits de fiction placés dans un devoir de synthèse correspondent, expriment ou dénoncent intentionnellement un fait de société.

Il vous faudra effectuer une lecture attentive et vous interroger pour comprendre de quelle situation réelle il s'agit :

- À quelle situation réelle mentionnée dans le dossier de synthèse l'extrait renvoie-t-il ?

→ Quels aspects de la réalité l'extrait de fiction dénonce-t-il ?

→ S'agit-il d'une représentation idéalisée du réel ?

4. L'HISTOIRE ET LE NARRATEUR

→ Si le récit littéraire pose le problème du rapport entre la réalité et la fiction, il nous engage aussi à faire une distinction entre le narrateur et l'auteur.

L'auteur est la personne réelle qui a produit l'œuvre, c'est l'écrivain (ou l'écrivaine).

Le narrateur, du verbe *narrer* (raconter, relater) est la personne qui raconte l'histoire. Attention, le narrateur ne se confond avec l'auteur que dans le cas de l'autobiographie.

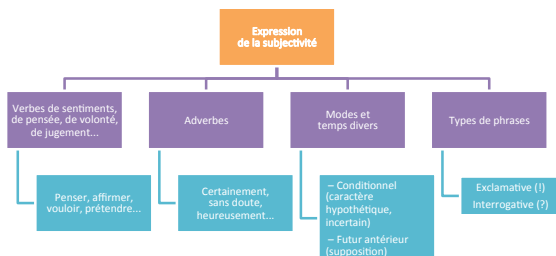
→ Lorsque le narrateur est un personnage de l'histoire, il peut parler à la première personne (« je ») ce qui risque de vous induire en erreur.

Il faut cependant considérer que ce message n'exprime pas forcément ce que pense l'auteur.

Il faudra veiller à ne pas faire d'extrapolation. Pour ce faire, lorsque vous rédigez la synthèse, vous vous efforcerez de toujours souligner les relations étroites entre les points repérés dans les textes relevant de la réalité et le texte fictionnel.

5. LA DÉMARCHE DE L'ÉTUDE

Ainsi, par exemple, il est important de distinguer les signes de la **subjectivité** qui imprègne un énoncé. On appelle **modalisation** l'ensemble de ces signes.

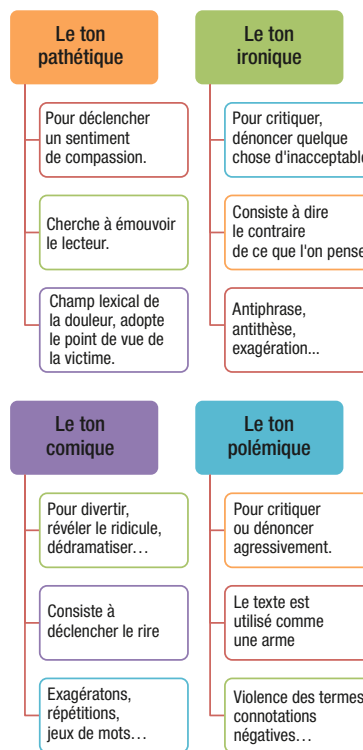


Une analyse précise doit permettre de relever les éléments qui renvoient directement à la problématique :

- relever les principaux champs lexicaux ;
- dégager les connotations du vocabulaire
- repérer les indices de valorisation ou de dévalorisation (termes mélioratifs ou péjoratifs).

Attention, un texte de fiction peut contenir de nombreux éléments étrangers à la problématique. Il ne faut surtout pas les retenir dans le cadre de ce travail.

Enfin, ne négligez pas le **ton** du texte (le **registre**), cela vous aidera à mieux cerner les enjeux de l'extrait et vous épargnera de graves contresens !



Au cours de votre lecture, il ne vous faut jamais perdre de vue le problème posé par le dossier. Les idées (domaine de l'abstraction) sont exprimées à travers des éléments concrets que vous pouvez identifier. Voici quelques éléments pour vous aider à vous poser les bonnes questions :

- Quelle est la situation présentée ?
- Quelles informations nous donnent les portraits des personnages ?
- Que laissent deviner leurs comportements ?
- Quels points de vue sur le thème sont défendus par les protagonistes ?

L'identification de certains **procédés d'écriture** contribue à une meilleure compréhension du texte de fiction.

@ Retrouvez en ligne d'autres outils d'analyse de documents.

6

ANALYSER DES DOCUMENTS



Le jour de l'examen, consacrez 1 h 00 à 1 h 15 à cette étape.

1. OBJECTIF

Le terme « analyse » vient du grec *analysis*, « décomposition, résolution ». Analyser un texte consiste donc à le « décomposer » pour « **tenter de dégager les éléments propres à expliquer une situation** ».

Vous avez donc tout d'abord à **repérer les données importantes** contenues dans les documents.

→ Il ne faut retenir que celles qui ont un rapport direct avec le sujet de la synthèse.

Ce travail d'analyse sélective sera complété par la **comparaison entre les idées retenues**.

découverte précède votre analyse.

Inscrivez en haut de la photocopie l'idée directrice de chaque document ou la thèse de l'auteur s'il s'agit d'un texte argumentatif.

Surlignez au fil de votre lecture (mais sans exagération) quelques mots et expressions clés qui permettent d'identifier les idées importantes du texte.

Vous pouvez formaliser les idées en quelques mots.

En fonction des idées collectées vous pouvez faire une **hypothèse de plan**.

Constat d'un problème ou d'un phénomène (formes, importance, évolution...)

Causes ou facteurs de ce problème

Conséquences de ce problème

Moyens de remédiation ou perspective...

Ces idées laissent supposer un plan analytique pour le devoir

2. LA DÉCOUVERTE DES DOCUMENTS

1. IDENTIFIER LE THÈME

Le thème qui fédère le dossier peut être rapidement saisi puisqu'il s'agit de l'un des deux thèmes au programme de l'année. Toutefois, le corpus ne peut pas en explorer tous les aspects dans le cadre limité de l'épreuve. Afin de traiter au mieux la synthèse, il vous faut donc cerner au plus près l'aspect évoqué dans les documents. Prenez le temps de lire attentivement les paratextes et les premières lignes de chaque document. Très souvent vous y trouverez les mots-clés qui vous permettront de définir très précisément le thème de votre étude.

Aspect économique

Aspect sociologique

Aspect artistique

Aspect psychologique...

Ces idées permettent d'envisager un plan thématique

2. LA LECTURE DÉCOUVERTE

Cette première lecture du dossier « constitue une première étape dans la prise de connaissance (...) du texte à étudier ». Elle vous permet de cerner l'idée essentielle de chaque document. Cette lecture de

3. DANS QUEL ORDRE ANALYSER LES DOCUMENTS ?

La numérotation des documents ne détermine pas l'ordre de votre analyse.

Il ne faut pas se précipiter pour analyser un document sans avoir acquis une vision globale du dossier.

Considérez que le dossier vous donne les pièces d'un puzzle à reconstituer.

Si vous suivez l'ordre du corpus, vous risquez de développer votre devoir sous la forme d'une simple juxtaposition d'analyses de chacun des documents.

L'étude selon un ordre chronologique ne présente pas d'intérêt particulier non plus et vous risquez de réduire la problématique à son évolution dans le temps.

Enfin, il est plus prudent de ne pas commencer l'étude par un document non verbal ou un texte de fiction. Il faudrait l'interpréter en fonction de la problématique or celle-ci n'est pas encore précisée.

Si le dossier comporte plusieurs textes d'analyse, il est recommandé de commencer par le texte qui vous paraît **le plus riche en informations**. Cela facilitera l'identification des idées essentielles dans les documents suivants.

3. DÉFINIR UNE PROBLÉMATIQUE

Le thème que vous aurez identifié demeure toutefois trop général pour travailler dans l'esprit de l'exercice. Il est nécessaire d'esquisser une ou deux questions provisoires qui regroupent le thème et les interrogations évoquées par ce thème. À titre d'hypothèse de problématique, vous pouvez constituer un emboîtement de mots-clés à partir du thème général et des idées collectées au cours de la lecture de découverte.

C'est le cheminement que vous allez parcourir pour recueillir les idées principales des documents et la confrontation de ces idées qui vous permettront de confirmer ou de modifier votre hypothèse de départ.

La confrontation des idées identifiées fait naître un débat. La question débattue correspond à la **problématique du dossier**.

Il faut vous poser la question suivante :

→ **Quelle interrogation la confrontation des documents fait-elle surgir ?**

La question posée doit être suffisamment large pour permettre d'y répondre en utilisant toutes les idées sélectionnées dans les documents.

De nombreux allers-retours sont parfois nécessaires entre ces étapes au cours de cette étude.

Une **problématique** n'est pas forcément un problème à résoudre. C'est-à-dire qu'il ne s'agit pas toujours d'un problème soluble. Il peut s'agir de **faire état d'une situation difficile** !

4. ANALYSER LES DOCUMENTS

1. EFFECTUER UN TRI

Vous devez vous replonger dans les différents documents pour repérer les informations essentielles qui permettront de répondre plus précisément à la question posée. Prenez des notes au fur et à mesure de votre lecture.

Si le texte est constitué de plusieurs paragraphes :

→ **Commencez par mettre en évidence l'élément principal (l'idée directrice) du paragraphe ;**

→ **Identifiez les idées arguments qui justifient cette idée directrice ;**

→ **Dissociez les exemples argumentatifs qui pourront être retenus et les exemples purement illustratifs qui sont à éliminer.**

Ne négligez pas les chapeaux, les notes et les éléments mis en gras ou en italiques. Accordez une attention particulière aux extrémités du texte (introduction et conclusion des articles et des essais).

Ne vous perdez pas dans les détails, la gestion du temps est fondamentale !

2. RÉALISER UNE CARTE MENTALE

Toute la matière de la synthèse va apparaître dans votre brouillon. Nous vous proposons d'élaborer une carte mentale (appelée aussi schéma heuristique ou *mind map*) pour chacun des documents. L'utilisation de schémas heuristiques permet de gagner du temps en organisant les idées.

La carte offre une vue d'ensemble organisée du texte. Pour en faciliter la lecture, certains principes sont à respecter :

→ **la feuille est placée en format paysage ;**

→ **la référence du document constitue le noyau de la carte ;**

→ les idées principales irradient à partir de cet élément central sous forme de branches ;

→ la carte se lit dans le sens des aiguilles d'une montre (la première idée reliée à ce noyau apparaît donc en haut à droite).

Il est préférable de n'utiliser que peu de mots-clés pour chaque idée, ce qui vous évitera de paraphraser le texte original et vous interdira toute citation. Vous pouvez utiliser dans votre brouillon des symboles et des abréviations. Il est inutile de rédiger de longues phrases au brouillon.

La hiérarchisation des idées peut être mise en évidence par la taille des caractères, la grosseur des traits ou l'encadrement des informations. Elle sera renforcée par la numérotation des idées ou par un classement alphabétique afin de faciliter la construction du plan dans l'étape suivante.

Les branches ne se croisent pas (sauf s'il s'agit de créer des liens entre les systèmes).

L'hexamètre dit de Quintilien (« Qui ? Quoi ? Où ? Quand ? Comment ? Combien ? Pourquoi ? ») est un questionnement indispensable pour n'omettre aucune idée importante et bien délimiter le sujet.

Le croisement de ce questionnement et de la carte heuristique s'avère très efficace pour **analyser un phénomène**.

Voici un exemple de carte mentale (page suivante) réalisée à partir du premier document de la session 2015.

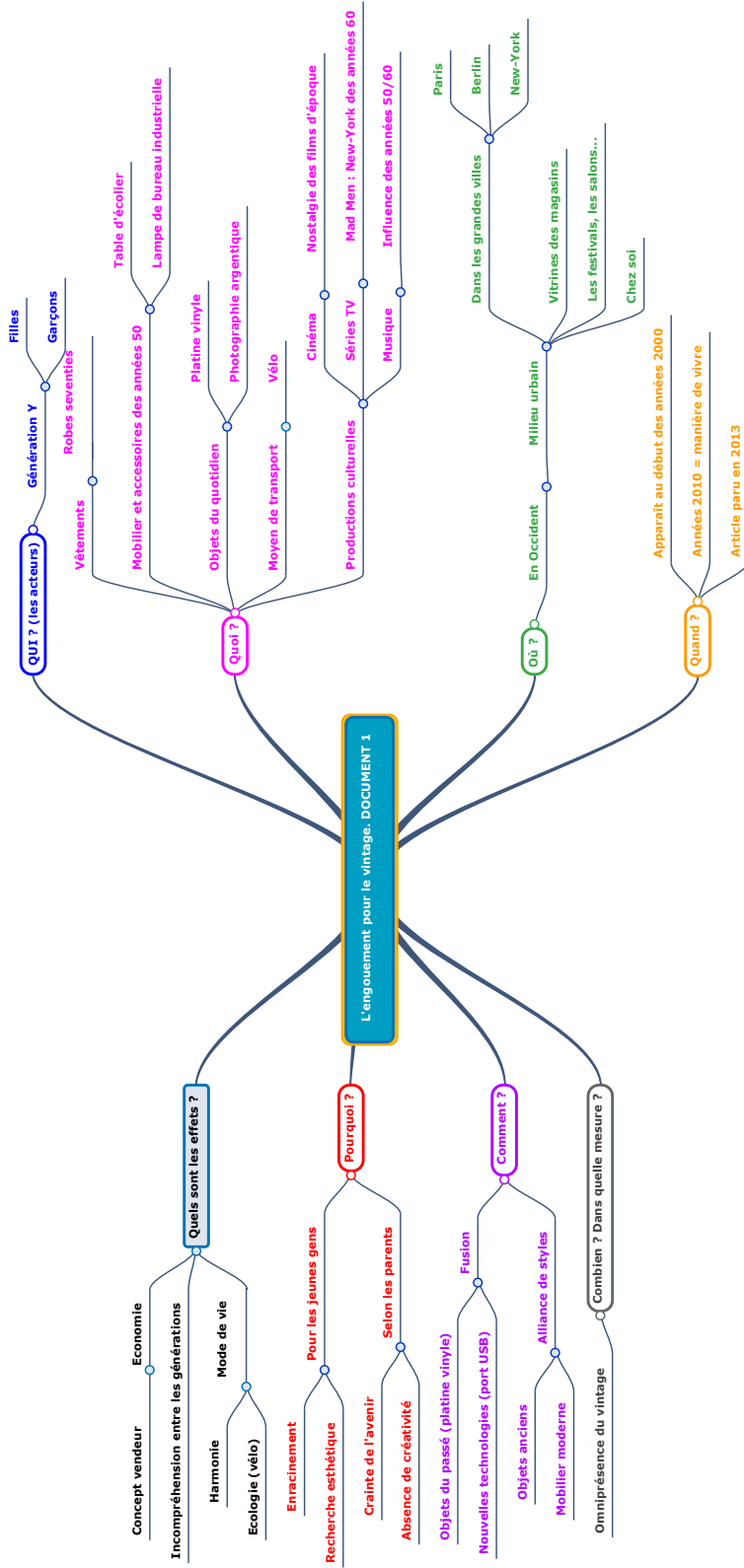
La maîtrise de la carte mentale demande un peu de pratique. Entraînez-vous à réaliser des cartes pour synthétiser vos cours dans d'autres disciplines. Vous réaliserez très rapidement les bénéfices de ce procédé.

→ Voir : <https://www.reseau-canope.fr/agence-des-usages/les-cartes-heuristiques-pourquoi-et-pour-qui.html>

Les cartes mentales ne doivent jamais être jointes à votre copie. Il s'agit d'un travail préparatoire réalisé au brouillon.

Il ne faut pas hésiter à consacrer au moins quinze minutes à cette étape qui va soutenir l'édifice de votre devoir.

@ Consultez en ligne l'analyse de documents du sujet de la session 2015



7

COMMENT ORGANISER LA STRUCTURE DE LA SYNTHÈSE ?



Il ne faut pas hésiter à consacrer au moins quinze minutes à cette étape qui va soutenir l'édifice de votre devoir.

Vous comprendrez aisément que la précision de votre repérage des idées favorise l'efficacité de cette étape. Il n'existe pas de structure type applicable à toutes les synthèses. Veillez cependant à assurer un **ordre progressif** dans la macrostructure et dans la microstructure en regroupant logiquement les idées :

- du plus simple au plus complexe ;
- du moins important au plus important ;
- du plus concret au plus abstrait ;
- du plus commun au plus original ;
- du plus évident au plus subtil.

L'idée la plus élaborée du dossier constitue cependant la dernière sous-partie du plan et amène logiquement à la conclusion qui va suivre.

1. FONCTION DU PLAN

Ainsi que dans une œuvre architecturale, la structure est le squelette de l'édifice.

Le plan a une double fonction. Il sert à soutenir le corps du devoir (structure porteuse) et il permet de visualiser la logique de la progression argumentative.

Le plan est construit à partir des cartes mentales réalisées au brouillon. Toutefois, ce brouillon se présente un peu comme un jeu de construction dont il va falloir rassembler les pièces.

Les différents regroupements effectués vous permettront d'affiner votre hypothèse de problématique.

2. L'ORGANISATION DE LA SYNTHÈSE

L'organisation de la synthèse est dirigée par le résultat des étapes précédentes. Elle prend en compte les axes dégagés, suivant deux dimensions :

La macrostructure (ou superstructure) : la synthèse est généralement composée de 2 ou 3 **grandes parties**.

La microstructure : chaque grande partie est elle-même composée de 2 ou 3 **sous-parties** qui seront élaborées à partir des ramifications de vos cartes mentales numérotées ou/et codées par des couleurs. La mise en relation des systèmes des quatre schémas se fera ensuite selon trois critères :

- les idées semblables ;
- les idées opposées ;
- les idées qui se complètent.

3. LES PLANS POSSIBLES

Les sujets donnés au BTS permettent d'envisager quelques types de plans récurrents mais le choix de cette structure ne doit en aucun cas déterminer votre lecture découverte...

Ces plans sont des propositions de pistes pour construire votre devoir. Il vous faudra trouver celui qui permet de rendre compte de l'ensemble du dossier et l'ajuster en fonction de la problématique.

Les différents types de plans

Le plan analytique (appelé aussi plan causal ou « journalistique »)	
La progression	Dans quel cas ?
I. Constat (<i>regrouper les idées qui décrivent une situation, rassembler les données du problème</i>). II. Analyse des causes et/ou des conséquences III. Analyse des solutions proposées / perspectives ou conséquences (<i>si elles n'ont pas été traitées dans la deuxième partie</i>)	Ce plan est très efficace lorsque la problématique demande d'analyser un phénomène et d'en cerner les enjeux .

Le plan thématique	
La progression	Dans quel cas ?
Le phénomène est étudié selon des points de vue différents. <i>Exemple :</i> I. Aspect politique II. Aspect économique III. Aspect philosophique	Le dossier permet un approfondissement de la question. Il fait référence à de grands domaines d'idées. Il faut se garder de faire un simple catalogue d'arguments.
Le plan concessif	
La progression	Dans quel cas ?
I. Développer et explorer l'exactitude des points de vue (Certes...) II. En faire apparaître les limites/nuancer les propos (Mais...)	Le dossier fait apparaître les limites d'un phénomène.
Le plan dialectique	
La progression	Dans quel cas ?
Il comporte trois parties : 1. Arguments favorables à une thèse (<i>éléments de convergence pris dans les différents documents</i>) 2. Arguments défavorables à la thèse précédente (<i>éléments de divergence pris dans les différents documents</i>) 3. Idées permettant d'élargir le débat et/ou de le nuancer (<i>approfondissement</i>)	La structure du débat ne doit pas diviser les documents en deux groupes de documents exclusifs. La confrontation des idées doit toujours favoriser la circulation entre tous les documents (chaque sous-partie doit mettre en relation au moins deux documents).

Ne vous laissez pas enfermer par un type de plan.

Vous pouvez utiliser ce que l'on appelle un plan combinatoire. Il s'agit d'un plan qui va « combiner » les plans-types précédents.

Ainsi, vous pouvez choisir un plan concessif pour les grandes parties et construire des sous-parties thématiques ou encore, établir un plan thématique pour la macrostructure et faire deux sous-parties qui correspondent aux deux étapes du plan concessif.

Cette technique permet d'affiner la réponse à la problématique et de dynamiser la structure de la synthèse.

4. PETIT GUIDE DE VÉRIFICATION EN 7 POINTS

Avant de passer à la rédaction du devoir, il est conseillé de vérifier le bon fonctionnement de votre plan.

1. La progression des idées suit une logique.
2. Des connecteurs et des transitions mettent en évidence cette progression.
3. Aucune idée n'est répétée.
4. Toutes les idées retenues dans les schémas sont utilisées.
5. La dernière sous-partie contient l'idée la plus élaborée.
6. Chaque sous-partie met en relation au moins deux documents.
7. Les grandes parties sont équilibrées : les sous-parties qui les composent permettent de rédiger des paragraphes approximativement de la même longueur.

Astuce ! Afin de vérifier la cohérence de votre plan, vous pouvez utiliser la méthode de la **mise en récit** (une méthode proche du **storytelling** utilisé dans le domaine du marketing) : en intégrant quelques mots de liaison, la lecture des titres et des sous-titres de votre plan doit permettre de suivre le cheminement logique de votre argumentation comme s'il s'agissait du déroulement d'une « histoire ».

8

RÉUSSIR LA RÉDACTION DE LA SYNTHÈSE



Prévoir environ 45 minutes de rédaction plus une relecture sélective pour l'orthographe d'au moins 5 minutes.

1. RESPECTER L'ASPECT FORMEL

La synthèse doit être entièrement rédigée.

Son aspect formel n'est pas sans rappeler celui de la dissertation. Vous devez visualiser (c'est-à-dire mettre en évidence par des alinéas (retraits de paragraphes) et des sauts de lignes) les étapes suivantes :

- Introduction
- Développement structuré
- Conclusion

Quantitativement, le devoir ne devrait pas excéder trois pages d'une copie d'examen.

Vous devez respecter un certain nombre de contraintes sans quoi votre « produit » ne sera pas recevable.

Vous trouverez ci-dessous les réponses aux questions le plus souvent posées.

Le forum des questions	Oui	Non
Je peux recopier des passages des textes ?		✓
Je peux juxtaposer des citations ?		✓
Je dois systématiquement reformuler les idées ?	✓	
Je dois mettre ensemble des idées qui appartiennent à des documents différents ?	✓	
Je peux signaler plusieurs fois la même idée au cours du devoir ?		✓
La synthèse peut comporter une idée extérieure au corpus ?		✓
Toute idée exprimée doit-elle être référencée ?	✓	
Puis-je utiliser le numéro d'ordre du document (doc. 1, doc. 2...) pour le référencer ?		✓
Dois-je utiliser une formule pour référencer le document ?	✓	

Faut-il respecter l'ordre du corpus dans l'étude des documents ?		✓
Les titres et les sous-titres du plan apparaissent-ils dans le développement ?		✓
Dois-je annoncer chaque grande partie par une introduction partielle ?	✓	
Un paragraphe correspond-il à une sous-partie ?	✓	
Un alinéa signale un paragraphe ?	✓	
Le développement est-il une simple juxtaposition de paragraphes ?		✓
L'ordre des paragraphes doit-il suivre une progression logique ?	✓	
Est-il possible de juxtaposer les résumés des documents ?		✓
Peut-on marquer cette progression par des liens logiques ?	✓	
Puis-je manifester des impressions personnelles dans la synthèse ?		✓

2. RÉÉCRITURE DES IDÉES

Les idées précédemment retenues constituent la matière même de votre développement.

Les mots-clés des documents peuvent être réutilisés dans votre rédaction mais un effort pour varier le vocabulaire sera toujours valorisant pour votre copie. Quoi qu'il en soit, vous devez impérativement trouver une nouvelle formulation pour exprimer la pensée de chaque auteur.

Les citations ne sont tolérées que lorsqu'il s'agit d'une formule particulièrement originale et saisissante (un slogan par exemple) ou d'une forme littéraire spécifique concise (une formulation poétique par exemple). Dans ce cas, elles doivent être signalées par des guillemets.

La réécriture des idées doit toujours être synthétique :

- faites des phrases simples ;
- évitez la paraphrase ;
- exprimez l'idée essentielle ;
- n'accumulez pas les informations.

3. AIDE AU RÉFÉRENCIEMENT

Rédiger les références est une contrainte fondamentale de l'exercice de synthèse au BTS.

Vous devez avoir quelques formulations à disposition dans votre boîte à outils.

En voici quelques-unes :

→ D'après X ...

→ Selon X...

→ Comme le souligne X...

→ X fait part de ...

→ La confrontation des extraits de X et Y fait apparaître...

→ Le dessin de X nous fait voir...

→ Les statistiques confirment que ...

Pour dynamiser votre rédaction, vous pouvez signaler un document de différentes manières : en utilisant le nom de l'**auteur**, la **spécialité** de l'auteur, la **nature** de la source ou le **titre** souligné de l'ouvrage.

4. L'INTRODUCTION

Une synthèse de documents commence nécessairement par une introduction.

L'introduction comporte **trois phases obligatoires** :

→ une **entrée en matière** (la phrase d'accroche) qui donne le thème général. Vous éviterez ici les poncifs et les formules générales du types : « Depuis toujours... » ou « De tout temps... » ;

→ la **problématique** (présentée sous forme de question directe ou indirecte) ;

→ **L'annonce de la macro-structure du plan** (en utilisant des connecteurs pour articuler les deux ou trois grands axes de votre structure).

Vous pouvez présenter très succinctement le corpus entre l'entrée en matière et la problématique mais cette présentation n'est pas obligatoire.

Si vous ne présentez pas les documents dans l'introduction, il ne faudra pas omettre de présenter chaque document lorsque vous le mentionnez pour la première fois dans le développement.

Si vous choisissez de présenter le corpus dans l'introduction, veillez à ne pas alourdir votre propos. Organisez votre présentation en fonction des dates par exemple ou en regroupant les documents de même nature.

Cette présentation doit être concise :

→ **ne résumez pas les documents ;**

→ **ne donnez pas toutes les informations qui figurent dans le corpus.**

5. LA CONCLUSION

Une synthèse de documents se termine impérativement par une conclusion.

En effet, la conclusion signifie à votre correcteur que vous êtes parvenu à mener votre devoir à terme.

L'absence de conclusion est donc le signe d'une difficulté à gérer votre temps de travail (ou d'une méconnaissance des règles de l'exercice).

Prévoyez donc au brouillon une conclusion même minimaliste.

Vous pouvez alors utiliser un connecteur tel que : « En conclusion, ... » ou « Pour conclure, ... » pour la renforcer.

La conclusion est à appréhender comme un **bilan** de la réflexion menée dans votre développement.

Elle reprend forcément des idées précédemment évoquées mais reformulées différemment.

Il n'est pas nécessaire de terminer par une ouverture. Dans tous les cas, la conclusion demeure **liée à la problématique** formulée dans l'introduction.

@ Consultez en ligne le sujet de synthèse de la session 2018

9

LES CLÉS DE L'ÉCRITURE PERSONNELLE



Cet exercice (noté sur 20) peut compenser une défaillance au niveau de la synthèse. Ne le négligez pas et réservez-lui environ 1 h 30 avec une relecture attentive.

1. DE QUOI S'AGIT-IL ?

Par rapport au principe de neutralité de la synthèse, **l'épreuve d'écriture personnelle** vous permet de **donner votre avis** sur une question.

Vous devez répondre à cette question « de façon argumentée ». Le point de vue défendu dans la copie ne peut relever que de la subjectivité. Il est par conséquent indispensable de l'étayer de connaissances précises afin d'éviter l'écueil du subjectivisme.

Le thème et la problématique de l'exercice d'écriture personnelle sont en relation avec les documents proposés dans la synthèse.

Le sujet va porter obligatoirement sur l'un des deux thèmes au programme.

Le thème de l'exercice d'écriture personnelle est le même que celui que l'on retrouve dans les documents du corpus.

2. LES ÉTAPES DE L'EXERCICE

1. ANALYSER LE SUJET

À partir des mots-clefs du sujet et en posant la question : « De quoi s'agit-il ? » vous ferez ressortir un aspect spécifique du thème étudié et ses enjeux.

Le questionnement dit de Quintilien (Qui ? Quoi ? Où ? Quand ? Comment ? Combien ? Pourquoi ?) permet une bonne délimitation du sujet et peut contribuer à préparer la structure de votre réponse.

Si la problématique apparaît directement, il est conseillé de ne pas la recopier telle quelle mais de la reformuler dans votre devoir.

2. TROUVER DES IDÉES

L'exercice d'écriture personnelle demande que vous preniez position et que vous exprimiez des idées qui ne soient pas seulement celles du dossier de synthèse. Les idées originales que vous allez utiliser au cours de votre raisonnement sont très attendues.

Vous valoriserez votre copie en puisant dans les **connaissances de l'année** : utilisez vos analyses de textes et de documents iconographiques, faites appel aux films et aux émissions que vous avez visionnés.

Vous pouvez aussi utiliser des idées issues des **documents du corpus** mais dans cette partie de l'épreuve, il faut les développer, les approfondir, les remettre en question.

Enfin, faites appel à vos **acquis antérieurs**, votre capital culturel doit être mis en œuvre.

La mobilisation d'idées originales ne doit pas vous conduire à raconter des anecdotes personnelles ou à évoquer des faits qui ne seraient pas vérifiables par le correcteur.

La mise en pratique systématique de quelques exercices de déblocage vous permettra d'éviter « l'angoisse de la page blanche » le jour de l'examen. En voici quelques-uns :

→ le « remue-méninges » (brainstorming) : il s'agit de noter tous les mots que le sujet évoque pour vous. Une idée servira de tremplin à une autre et vous effectuerez ensuite un tri ;

→ le changement de point de vue : l'analyse du problème selon différents angles de perception (Quel discours tiendrait un homme politique ? un scientifique ? un économiste ? un artiste ? ...) et selon différents aspects (aspect matériel, aspect psychologique, aspect moral...);

→ la technique de concassage : elle consiste à faire éclater une notion pour mieux l'analyser (Jusqu'où peut-on étendre ou diminuer cette idée ? Comment l'améliorer ? À quelles autres notions la rattacher ? Quel est l'inverse de cette notion ? Qu'est-ce qui pourrait la remplacer ?...).

→ Vos réponses peuvent être consignées au brouillon sous la forme d'un schéma heuristique.

3. ORGANISER ET RÉDIGER VOTRE RÉPONSE

Le référentiel n'impose aucun critère formel à cet exercice.

Le temps imparti ne permet pas la réalisation d'une dissertation. Le format attendu est donc plus modeste. Néanmoins, Il est vivement conseillé d'**élaborer une réponse organisée** à la question qui vous est posée. Vous devez produire un texte argumentatif dans lequel vous exprimerez clairement un point de vue personnel, ce qui implique le respect de quelques principes.

Votre thèse, c'est-à-dire l'idée directrice d'une grande partie doit être soutenue par un exposé constitué de paragraphes.

Un paragraphe correspond au développement d'un argument explicité et justifié. Enrichissez votre réflexion en utilisant différents types d'arguments :

→ **argument par analogie** : il repose sur une comparaison (comme, ainsi que...);

→ **argument logique** : il établit une relation de cause (parce que, car...);

→ **argument d'expérience** : il est basé sur l'observation de faits réels (X a observé que...);

→ **argument d'autorité** : il s'appuie sur une référence indiscutable (un auteur célèbre, un scientifique reconnu, un ouvrage important...).

Il convient d'illustrer cette idée-argument par des éléments concrets, les exemples. L'exemple rend le propos plus concret et plus compréhensible. L'exemple peut aussi fournir une information complémentaire.

Vous pouvez simplement juxtaposer l'exemple à l'argument mais une formule d'annonce sera appréciée (par exemple, ainsi, tel que, comme en témoigne...). Il n'y a pas de plan attendu et votre réponse peut se réduire à une seule partie si celle-ci est justifiée et suffisamment illustrée.

Cet exercice est aussi un exercice d'expression française. Respectez les normes de la langue courante et vérifiez votre orthographe.

3. DONNEZ UNE PLUS-VALUE À VOTRE COPIE

Un devoir structuré et correctement rédigé sera toujours valorisé.

Une **introduction**, aussi brève soit-elle, permettra à votre interlocuteur de comprendre comment vous appréhendez le sujet.

Vous pouvez utiliser le pronom personnel « je » mais vous devez **nuancer les propos**.

Si l'écriture personnelle exige une **prise de position personnelle**, il faut se garder de limiter la réponse à « Je pense personnellement que ... ». Le devoir sera plus fécond et plus dynamique si vous confrontez votre opinion à d'autres prises de position. Un **plan dialectique** est tout à fait adapté pour cet exercice.

Enfin, la présence d'une **conclusion** remplira une double fonction puisqu'en faisant comprendre que votre réflexion a progressé, elle signifiera aussi au correcteur que le devoir est achevé.

Apprenez par cœur quelques **citations liées aux deux thèmes de l'année**. Une citation exacte entre guillemets accompagnée du nom de son auteur renforcera l'impact de votre argumentaire et pourra servir d'argument d'autorité. La citation peut aussi faciliter l'annonce de la problématique dans l'introduction.

Les bons devoirs d'écriture personnelle ne foisonnent pas. Mettez toutes les chances de votre côté en vous distinguant par votre rigueur.

@ Consultez en ligne la proposition d'écriture personnelle du sujet de la session 2018

10

LA GRILLE D'ÉVALUATION DE L'ÉPREUVE E1

Une bonne compréhension des attentes du jury et une étude sérieuse des deux thèmes au programme offrent une **réelle garantie de réussite** pour cette épreuve.

Pour plus de détails, vous pouvez consulter cette charte : www.ac-paris.fr/portail/jcms/p1_637635/charte-des-examineurs-bts-ile-de-france

Les tableaux suivants prennent en compte ces références afin de vous guider dans la compréhension des différentes étapes évaluées.

La pondération choisie dans la colonne barème, à titre d'exemple, est le résultat d'un consensus adopté en commission d'entente des jurys de l'Île de France. Ces grilles ont été utilisées pour l'évaluation de l'épreuve E1 lors de la session 2017.

1. DE QUOI S'AGIT-IL ?

Les académies de Créteil, Paris et Versailles ont élaboré une charte des examinateurs pour l'épreuve de Culture et Expression des Brevets de Technicien Supérieur afin de garantir l'équité de traitement des candidats.

2. ÉPREUVE DE SYNTHÈSE

Compétences évaluées (dans l'ordre des étapes de l'exercice)	Que devez-vous savoir faire ?	Qu'attend-on vraiment de vous ?	Barème
Comprendre le dossier (Lecture active)	<ul style="list-style-type: none">– Caractériser chaque document et identifier le point de vue des auteurs.– Sélectionner les idées les plus importantes liées au thème du corpus.– Faire des hypothèses afin de délimiter une problématique commune à tous les documents.	<ul style="list-style-type: none">– La formulation du thème du corpus est à préciser. Il ne suffit pas de reprendre l'intitulé du thème de l'année.– Il n'est toutefois pas attendu de relevé exhaustif des idées.	10 points
Utiliser et confronter objectivement les documents (S'appropriier le dossier en l'annotant)	<ul style="list-style-type: none">– Exploiter tous les documents du corpus et rien que ceux-ci.– Établir des liens entre les documents en fonction de la problématique retenue.	<ul style="list-style-type: none">– Il faut absolument éviter la simple juxtaposition d'analyses ou de résumés.– Utilisez des connecteurs logiques pour rendre explicites les liens entre les idées et entre les sous-parties.– Chaque grande partie s'appuie sur plusieurs documents.– Le traitement des documents n'est pas forcément égal mais tous sont cités au moins une fois dans le développement.	10 points

Organiser la synthèse (Faire un plan au brouillon)	<ul style="list-style-type: none"> – Construire une introduction. – Structurer le développement suivant une logique choisie (plan thématique, analytique ou dialectique). – Caractériser sobrement les documents. 	<ul style="list-style-type: none"> – L'introduction énonce une problématique précise et annonce le parcours que va suivre la réponse (le plan). – Une phrase déclarative, au moins, doit signaler la clôture du devoir. 	10 points
Rédiger directement le devoir	<ul style="list-style-type: none"> – Capacité D : « Réaliser un message » – Reformuler systématiquement les idées sélectionnées dans les documents (les citations doivent être évitées). – Référencer chaque idée. – Respecter les usages normés de la langue écrite. 	<ul style="list-style-type: none"> – Tout est rédigé : pas de liste, pas de référence chiffrée aux documents, aux pages ou aux lignes (ex. : doc.1, p. 3, l.12... sont à proscrire). – Vous devez respecter le principe d'objectivité. 	10 points

3. COMPÉTENCES ÉVALUÉES

Compétences évaluées (dans l'ordre des étapes de l'exercice)	Que devez-vous savoir faire ?	Qu'attend-on vraiment de vous ?	Barème
S'engager en répondant à la question posée	<ul style="list-style-type: none"> – Témoigner d'une prise de position personnelle. – Prendre en compte la question posée et développer des idées pertinentes. 	<ul style="list-style-type: none"> – L'emploi du pronom « je » est possible mais n'est pas obligatoire. – Certaines idées peuvent être reprises du corpus de la synthèse. 	5 points
Structurer	<ul style="list-style-type: none"> – Organiser l'argumentation. – Mener le raisonnement à son terme. 	<ul style="list-style-type: none"> – La progression de l'argumentation doit manifester une véritable cohérence. – Soignez la logique des enchaînements. 	5 points
Être capable de mobiliser ses connaissances	<ul style="list-style-type: none"> – Réinvestir vos lectures et connaissances liées au thème. – Veiller à l'adéquation des références avec la problématique, la cohérence entre les arguments et les exemples est capitale. 	<ul style="list-style-type: none"> – Si les références aux documents de la synthèse sont acceptées, elles doivent être restreintes. – Les références extérieures au corpus seront toujours valorisées. 	5 points
Rédiger	<ul style="list-style-type: none"> – Capacité D : « Réaliser un message » – Respecter les usages normés de la langue écrite. – Formuler clairement des appréciations personnelles. 	<ul style="list-style-type: none"> – L'orthographe et la syntaxe doivent être rigoureuses. – La lecture des propos ne doit pas demander d'efforts de la part du lecteur. – La richesse du vocabulaire sera appréciée par le correcteur. 	5 points

EXERCICES

Exercice 1

À quel genre (roman, article de presse...) peut-on rattacher chacune des œuvres suivantes qui constituaient le corpus d'une synthèse sur le thème du rire ?

Document 1 : Henri Bergson, *Le Rire. Essai sur la signification du comique*, 1899

Document 2 : Jean de La Bruyère, *Les Caractères ou les mœurs de ce siècle*, « De la ville », 1688

Document 3 : Axel Kahn, *L'Homme ce roseau pensant*, 2007

Document 4 : Dominique Noguez, « L'Humour contre le rire », *Pourquoi rire ?* 2011

Exercice 2

Rédigez les références en remplaçant le nom de l'auteur par sa spécialité (journaliste, dramaturge...).

- Selon Henri Bergson, le rire a une fonction régulatrice dans l'ordre social.
- Les rieurs sont impitoyables avec ceux qui n'appartiennent pas à leur micro-société ainsi que le montre Jean de La Bruyère.
- Comme le souligne Axel Kahn, le rire traduit un sentiment de supériorité.
- Dans *Pourquoi rire ?*, Dominique Noguez estime que le rire est proche du lynchage.

Exercice 3

Quelles informations utiles à la synthèse donne le chapeau ci-dessous, qui accompagne l'extrait de Jean de La Bruyère (tiré de *Les Caractères ou les mœurs de ce siècle*, « De la ville », 1688) ?

« Dans son ouvrage, La Bruyère dépeint la fin du règne de Louis XIV, dénonçant avec distance et humour les excès et les injustices de la société à laquelle il appartient »

Exercice 4

Inventez un bref chapeau de présentation pour le document ci-dessous.

Paris, 2013. Une jeune fille en robe à fleurs et veste en jean élimé enfourche son vélo. Arrivée chez elle, elle allume une lampe de bureau industrielle, posée sur une antique table d'écolier, à côté du canapé Ikea. Elle a presque terminé la saison 6 de *Mad Men* : son MacBook sur les genoux, elle recherche

sur Internet des sous-titres en français pendant que le dernier épisode se télécharge. Cette jeune fille appartient à la génération Y. Elle est née en Occident entre 1980 et 1995. Elle vit à Paris, mais elle pourrait aussi bien être nantaise, nîmoise, montpelliéraine. Elle pourrait également être berlinoise, new-yorkaise