

Introduction

La coupe des cheveux est souvent perçue à tort comme un procédé complexe : la multiplicité des techniques et des outils en ferait une activité inaccessible. Pourtant, savoir couper les cheveux est moins compliqué qu'il n'y paraît : une méthode claire et structurée suffit pour réaliser des coupes à la fois modernes et sophistiquées.

C'est ce que propose *La coupe* : grâce à une approche simple et pédagogique, ce manuel rend accessible la réalisation de 45 coupes basiques, couramment demandées en salon.

Pour une meilleure appréhension globale, les coupes sont détaillées en plusieurs étapes, complétées par des illustrations précises et réalistes, indispensables pour visualiser les gestes à effectuer et présenter le résultat final coiffé. Une attention toute particulière a été accordée à l'emploi d'un langage à la portée de tous, les procédés les plus techniques étant développés et illustrés en première partie.

Que vous soyez apprenti coiffeur ou simple amateur, l'art de la coupe n'aura bientôt plus de secret pour vous.

Historique de la coupe

Des premières tresses aux icônes de la société moderne, en passant par les mouvements contestataires du XX^e siècle, la coiffure et la coupe de cheveux ont toujours été de formidables moyens pour l'homme de s'exprimer et de se représenter aux yeux des autres.

À travers l'histoire de la coupe, il est possible de lire celle des sociétés, et de voir évoluer leurs techniques, leurs codes et finalement leurs valeurs.

On ne saurait dater exactement l'apparition de la coupe des cheveux, mais il semblerait que la coiffure remonte à la préhistoire. Pour preuve, une statuette vieille de plus de 20 000 ans a été retrouvée représentant une femme aux cheveux tressés. Si la coiffure s'est largement développée pendant l'Antiquité, ce n'est qu'au XX^e siècle que la coupe s'est réellement imposée. Toutes deux n'ont cessé depuis d'être d'importants symboles sociaux, culturels, voire politiques.

Les Égyptiens avaient déjà le matériel et le savoir-faire nécessaires pour réaliser des coiffures très

sophistiquées. Ils utilisaient des colorants végétaux et savaient former des boucles avec de l'eau, pour créer les véritables œuvres d'art qui ornaient les têtes des plus puissants. À cette époque, la coiffure permettait déjà de se représenter socialement : les plus riches se paraient d'ornements précieux et possédaient des perruques en cheveux naturels, alors que les plus modestes se contentaient de perruques de laine et d'accessoires simples.

Le temps a montré que plus une société est rigide et hiérarchisée, plus la coiffure est un symbole fort

d'appartenance à une culture, une communauté ou un rang : les Grecs, en 500 avant Jésus-Christ, portaient les cheveux mi-longs et élégamment bouclés pour se démarquer de leurs voisins « barbares » ; les moines portaient la tonsure au Moyen Âge ; de tous temps, les élites ont paré leurs cheveux des plus beaux artifices ; à tel point qu'aux XVII^e et XVIII^e siècles, il était plus confortable pour les femmes d'avoir les cheveux rasés ou courts pour porter les perruques démesurées de l'époque.

À mesure que les disparités sociales se sont estompées, la coupe s'est imposée comme moyen d'expression personnelle ou de revendication d'un mode de pensée. La seconde moitié du XX^e siècle a ainsi vu de nombreuses modes se succéder, représentant toutes une vision particulière de la société.

Dans les années soixante, le mouvement hippie, caractérisé par le rejet des valeurs traditionnelles et le retour à la nature, traduit ces revendications par une absence de coupe, leurs cheveux étant laissés libres et sans artifices. À l'inverse, le mouvement punk, né dans les années

soixante-dix en Angleterre, a donné lieu à des coupes aussi violentes et provocatrices que l'était le rejet de l'ordre établi qu'il prônait. Parallèlement, la coupe s'est démocratisée, notamment grâce à l'invention du séchoir à cheveux, de différents outils de coupe, et de produits cosmétiques variés donnant la possibilité à tout un chacun de changer de coupe au gré de ses envies.

Les icônes du cinéma, de la musique et du petit écran ont également contribué à cette popularité nouvelle. La banane d'Elvis Presley, le carré blond et bouclé de Marilyn Monroe, le bol des Beatles, le bandeau de Brigitte Bardot ou encore le *Brushing aérien* de Farrah Fawcett sont autant de coupes qui ont marqué l'imaginaire collectif et représentent aujourd'hui les valeurs emblématiques d'une époque. Si la coupe de cheveux a longtemps permis d'identifier des groupes, elle est aujourd'hui un moyen de s'épanouir individuellement. Il ne s'agit plus de se conformer à une mode codifiée socialement, mais d'exprimer sa personnalité en trouvant l'équilibre entre morphologie, personnalité, style et mode de vie.

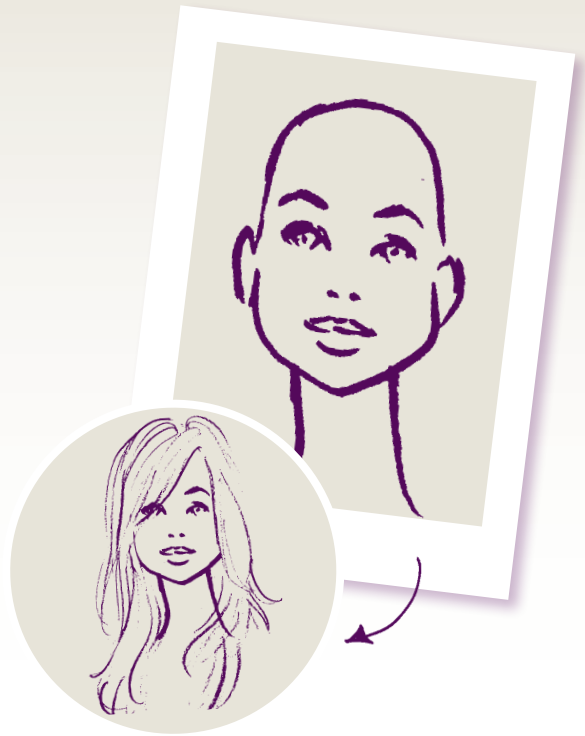
Formes du visage

Un visage se caractérise par sa longueur, sa largeur et les différents volumes qui le composent. Il existe sept types de visages différents : l'allongé, le carré, l'hexagonal, l'ovale, le rectangulaire, le rond et le triangulaire. Il est important de bien connaître les atouts de chacune de ces morphologies, car un mauvais choix de coiffure risque d'accentuer les zones proéminentes, alors qu'une coupe adaptée aux particularités du visage suffit à l'harmoniser et à le mettre en valeur.



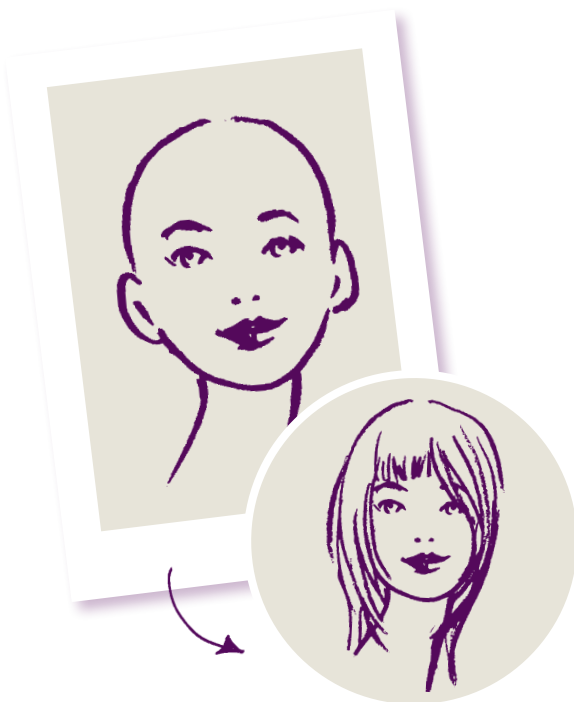
Le visage carré

Le visage carré se définit par son front large et sa mâchoire proéminente. Avec ses traits droits et ses contours anguleux, c'est un visage un peu dur qu'il convient d'adoucir. Sont donc recommandées les boucles, les ondulations et les coupes aux formes rondes, qui viendront donner un peu de rondeur au visage en gommant les angles. Il est conseillé de dissimuler les maxillaires derrière quelques mèches, et de créer du volume sur le sommet de la tête pour allonger le visage. Et d'éviter les coupes au carré, les franges droites et les coupes courtes, car elles durcissent le visage et accentuent les angles.



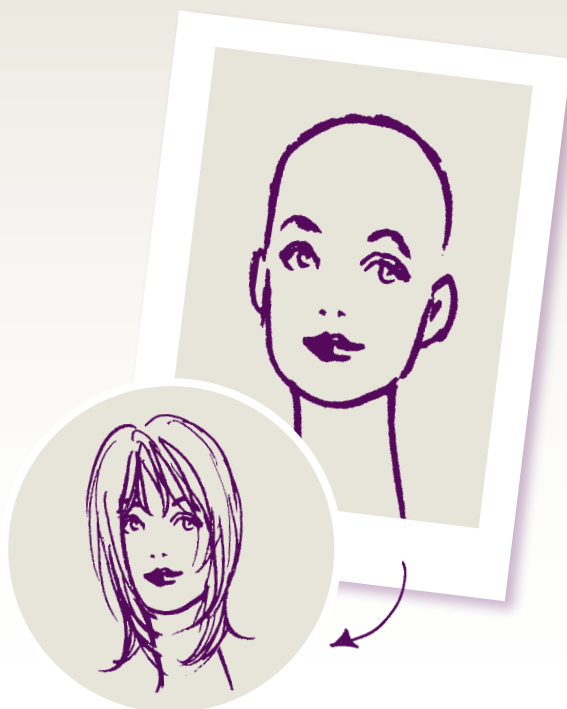
Le visage rond

Ce type de visage, à la fois court et large, se caractérise par la forme arrondie des joues, du menton et de la ligne d'implantation. Pour l'harmoniser, il convient de lui donner un peu de hauteur et d'atténuer la rondeur de ses traits. Une coupe mi-longue avec du volume sur le sommet de la tête permettra d'allonger le visage, tandis que l'asymétrie et les mèches effilées au niveau des joues viendront gommer les rondeurs. Une coupe longue et lisse pourra également affiner le visage. Les coiffures rondes, les carrés et les franges épaisses sont à proscrire, car ils ont tendance à élargir le visage.



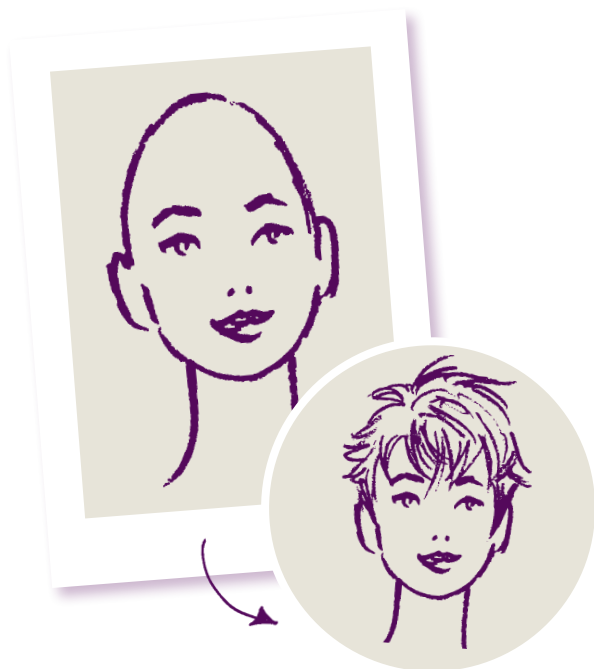
Le visage rectangulaire

Comme le visage allongé, le visage rectangulaire est long et étroit au niveau des yeux et des mâchoires, mais ses traits sont plus anguleux. Ce type de visage nécessite donc une coiffure qui l'adoucisse et atténue sa hauteur. Une coupe mi-longue avec du volume sur le sommet et les côtés permettra de gommer l'étroitesse des traits, surtout si les cheveux sont souples et ondulés. Une frange asymétrique et des mèches au niveau des maxillaires suffiront pour réduire la hauteur du visage tout en l'adoucissant. Il faudra éviter les coupes très courtes, trop masculines, et les cheveux longs et raides qui accentuent la longueur du visage.



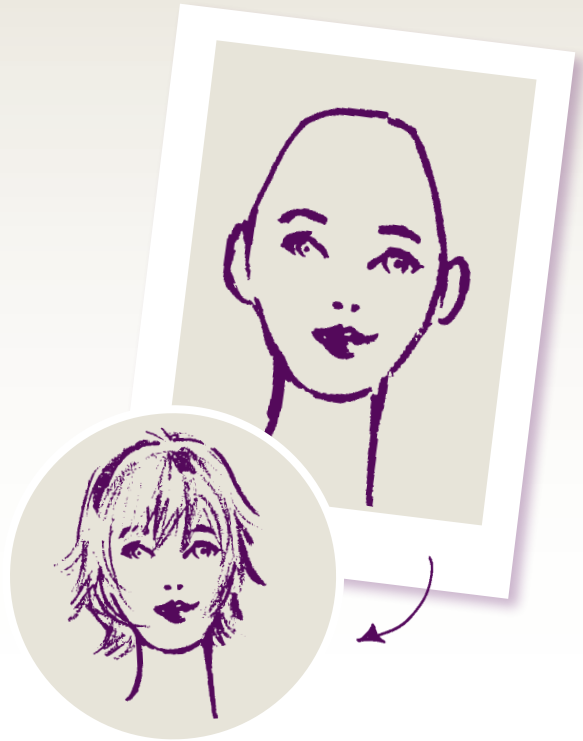
Le visage ovale

Le visage ovale, parfaitement équilibré en longueur et en largeur, se caractérise par ses traits doux. Il est également très féminin et harmonieux, car il n'a pas de zones dominantes. Il s'accorde avec tous les types de coupes puisque son équilibre est parfait. L'idéal est une coiffure mi-longue bouclée et dégradée mais les coupes courtes sont également recommandées, car elles mettront en valeur la finesse du visage. Si l'on peut se permettre toutes sortes de coiffures, il faut cependant faire attention de ne pas cacher l'harmonie de ce type de visage derrière des coupes trop structurées, trop volumineuses ou trop longues.



Le visage hexagonal

Le visage hexagonal a une forme de losange avec ses pommettes saillantes et ses traits anguleux. La coupe de cheveux idéale devra le rééquilibrer en largeur et l'adoucir. Sur des cheveux courts, la coupe sera structurée et dissimulera les pommettes à l'aide de quelques mèches. Les coupes longues apporteront du volume au niveau des yeux et des maxillaires pour compenser l'étroitesse des traits de part et d'autre des pommettes. Une frange large et longue est également envisageable pour créer du volume au niveau du front. Les coupes géométriques sont à exclure, car elles durcissent le visage et accentuent les angles.



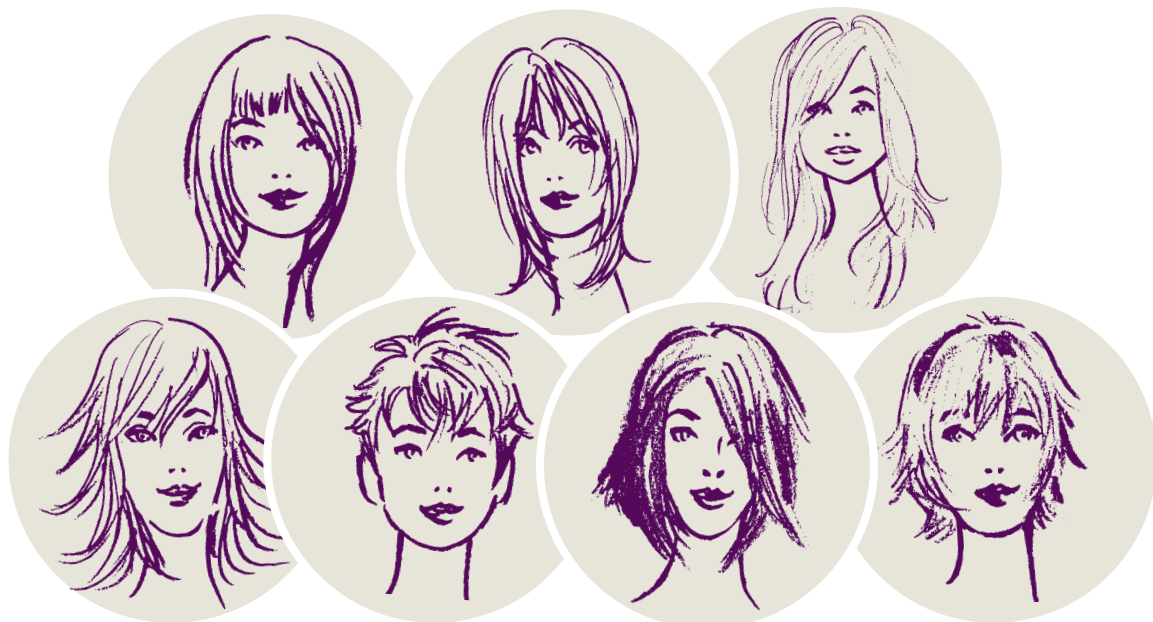
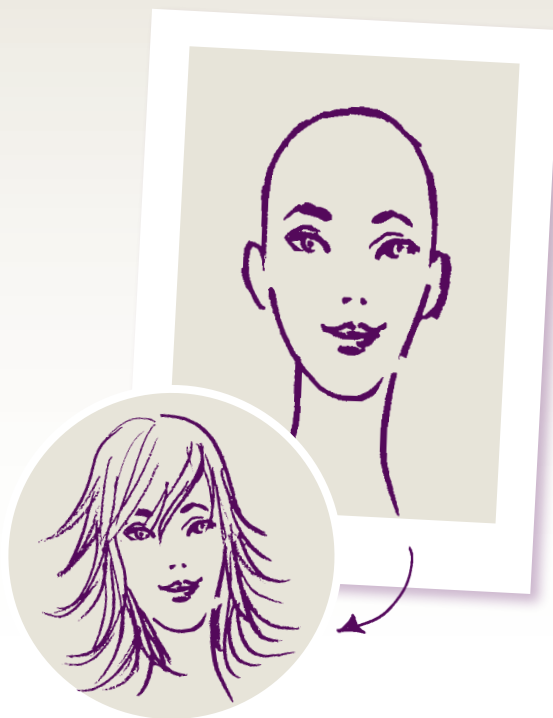
Le visage triangulaire

Le visage triangulaire a un grand front large, des pommettes effacées et un menton en pointe. Ce type de visage a besoin d'être rééquilibré au niveau des maxillaires et du front. Une coupe mi-longue avec du volume sur les côtés, des mèches effilées ou des boucles est recommandée pour compenser l'étroitesse du menton. La frange est indispensable pour cacher le front trop large ; cependant elle peut aussi bien être droite que diagonale. Les coupes très courtes sont déconseillées, car elles soulignent les traits proéminents. Il faudra aussi éviter le volume sur le sommet de la tête, qui risque d'élargir le front.



Le visage allongé

Plus long que large, ce type de visage se caractérise par des traits étroits au niveau des yeux et du nez, et par un front et un menton allongés. Les visages allongés ont besoin d'être rééquilibrés, afin d'atténuer leur longueur. Une coupe mi-longue dégradée est recommandée, car elle va ajouter du volume sur les côtés, ce qui compensera l'étroitesse du visage. Une frange longue et horizontale est également conseillée car elle viendra atténuer la hauteur du front. En revanche, il faut éviter les cheveux longs et raides, les coupes très courtes ou les chignons hauts, car ils ont la particularité d'accroître la longueur du visage.



Morphologie du cheveu

Nous avons 100 000 à 150 000 cheveux sur la tête, soit 100 à 300 cheveux au centimètre carré. Ils poussent tout au long de la vie. La chevelure est donc une masse vivante, qui peut facilement être mise en valeur grâce une coupe pensée en fonction de sa morphologie.

Si le coiffeur doit savoir adapter une coupe à la forme du visage, il doit aussi prendre en compte la morphologie du cheveu. Deux facteurs peuvent se combiner : l'épaisseur et la forme du cheveu.

Les cheveux épais. Il est conseillé de les porter longs pour éviter l'effet boule et l'entretien contraignant d'une coupe courte. Les dégradés sont particulièrement recommandés, car ce type de cheveux volumineux a besoin d'être structuré et allégé.

Les cheveux fins. Les coupes courtes dégradées et structurées sont idéales pour ce type de cheveux, car elles offrent de nombreuses possibilités pour créer du relief et du volume. En revanche, il ne faut pas les effiler, sous peine de les vider complètement de leur texture. À exclure également : le carré

classique, les longueurs nettes et les franges égales, qui ont tendance à les aplatis.

Les cheveux bouclés. Les coupes sur chevelure bouclée doivent être tout particulièrement travaillées au niveau du volume pour être équilibrées. Il est préférable d'éviter les coiffures trop sophistiquées et les franges, car elles seront compliquées à entretenir. Les coupes naturelles mettront nettement plus en valeur le mouvement des boucles.

Les cheveux raides. Ils sont brillants, solides et s'adaptent à tous types de coupes. Si les cheveux sont à la fois raides et fins, il faut éviter les longueurs nettes, qui renforcent cet aspect « plat ». S'ils sont épais, il vaut mieux miser sur les coupes longues et mi-longues, car elles mettent en valeur la densité de la chevelure.

Matériel

Le coiffeur dispose de nombreux outils qui lui permettent de modeler et de structurer ses coupes : ciseaux, rasoirs, brosses, peignes... les possibilités sont infinies. Afin d'en tirer le meilleur parti, le coiffeur doit connaître parfaitement leur fonctionnement, leur utilité et leur potentiel créatif.



Les ciseaux

Le ciseau droit est l'instrument de base du coiffeur. Composé de deux lames identiques, il est utilisé pour toutes les coupes nettes et droites. La variation de sa position, ainsi que l'association avec d'autres outils tels que le peigne ou la tondeuse, permettent de créer différents effets sur les mèches.

Les ciseaux sculpteurs

Composés d'une lame droite et d'une lame dentelée, les ciseaux sculpteurs créent une alternance de cheveux longs et de cheveux courts qui permet de garder de la longueur tout en aérant la masse. Ils sont souvent employés en fin de coupe, pour désépaissir la chevelure ou texturiser les mèches.



Le rasoir Feather

Le rasoir Feather est composé d'un manche, d'une lame fixe, d'un protège-lame et d'un repose-doigts. Il peut être utilisé pour une coupe entière ou en fin de coupe, pour effectuer les finitions. Le rasoir Feather effile les mèches en créant une ligne de coupe douce et légère qui se fond dans la chevelure.

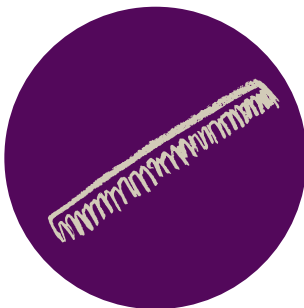


Le rasoir droit

Outil de prédilection des barbiers, le rasoir classique – ou coupe-choux – est de moins en moins utilisé par les coiffeurs depuis l'apparition du rasoir Feather. En effet, avec sa lame fixe qui se replie dans son manche, le rasoir droit nécessite un apprentissage particulier et une maîtrise totale pour éviter les coupures.

La tondeuse

La tondeuse est un instrument qui offre une coupe précise et homogène grâce à son système de lames mobiles. Que ce soit pour une coupe homme ou une coupe femme, elle est surtout employée pour réaliser des nuques courtes très nettes. Elle peut être utilisée seule ou avec un peigne, pour mieux contrôler les longueurs.



Le peigne droit

Le peigne droit est l'autre outil de base du coiffeur car il permet de démêler, de diviser et de contrôler la chevelure tout au long de la coupe. Il peut être associé aux ciseaux ou au rasoir électrique, et il est très précieux pour les travaux de précision tels que les tours d'oreilles, car il aide à saisir les mèches les plus courtes.

Le peigne à queue

À la différence du peigne droit, le peigne à queue est doté d'un manche pointu. Grâce à lui, on trace des raies avec précision et on sépare délicatement les cheveux bouclés. Ses dents sont plus fines, ce qui en fait l'accessoire idéal pour réaliser un crépage serré ou, au contraire, pour lisser parfaitement une mèche.



Le peigne démêloir

Le peigne démêloir est composé d'une large denture et d'un manche. Il a les mêmes fonctions que le peigne droit, sauf que sa denture large démêle les chevelures les plus épaisses, aussi bien sèches que mouillées. En association avec les ciseaux droits, il permet de couper rapidement de la masse.



La brosse ronde

En poils synthétiques ou naturels, c'est une brosse en forme de cylindre dont le diamètre varie suivant la longueur des cheveux à coiffer. Elle est utilisée pour réaliser un Brushing sur cheveux longs : elle lisse la chevelure, lui donne du volume, et lui imprime un mouvement particulier.

La brosse douce

En poils naturels, c'est une brosse plate dont la largeur varie suivant la longueur des cheveux à coiffer. Elle est utilisée en fin de coupe sur cheveux secs, pour donner un mouvement lisse et naturel grâce à son coiffage tout en douceur. Sa garniture en poils de sanglier respecte le cheveu et le rend soyeux et brillant.



La brosse à griffer

Avec ses dents réparties en « arêtes » de part et d'autre du manche, la brosse à griffer – ou brosse araignée – démêle et brosse en douceur les cheveux ondulés et frisés. Elle est particulièrement recommandée pour réaliser des coiffures où les cheveux sont attachés, car elle permet de les regrouper facilement.

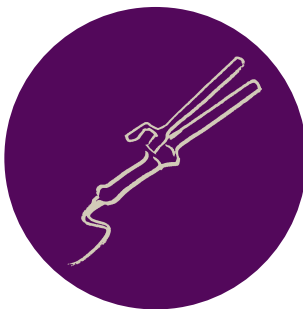


La brosse plate

En poils synthétiques ou naturels, c'est une brosse plate dont la largeur varie suivant la longueur des cheveux à coiffer. Elle aide à démêler tout type de chevelure. Elle peut également être utilisée avec un séchoir, pour lisser les cheveux ou pour créer du volume en décollant les racines.

La plaque à lisser

La plaque à lisser permet de lisser les cheveux en les pinçant entre deux plaques chauffantes. Les plus répandues sont les plaques en céramique, idéales pour les cheveux naturellement raides ou légèrement ondulés. La plaque à lisser doit s'utiliser sur cheveux secs, en tirant la mèche de la racine jusqu'à la pointe.



Le fer à friser

Le fer à friser frise les cheveux en les enroulant autour d'une tige cylindrique chauffante. Plus la mèche est serrée et chauffée longtemps, plus elle sera bouclée. Pour une meilleure tenue, il faut au préalable enduire les cheveux d'un spray fixant ou d'une mousse texturisante.

Le diffuseur

Le diffuseur est un embout de séchoir en forme de trompette qui crée une chaleur diffuse. Les cheveux doivent être posés à l'intérieur du diffuseur et travaillés par zones. Cette technique de séchage douce est particulièrement recommandée pour les cheveux ondulés, car elle a l'avantage de conserver la forme des boucles.

