

# Sommaire

## 1

<b>Démarrer et quitter</b> . . . . .	<b>11</b>
1. Ouvrir, modifier, ajouter un élément dans le Registre . . . . .	12
2. Installer Windows à partir d'une clé USB . . . . .	15
3. Créer un point de restauration . . . . .	17
4. Rétablir un point de restauration . . . . .	19
5. Afficher les dossiers et les fichiers cachés . . . . .	20
6. Autoriser le démarrage du PC à partir du DVD de Windows . . . . .	21
7. Réparer le disque dur si Windows ne démarre pas . . . . .	22
8. Paramétrer le menu multiboot . . . . .	25
9. Proposer les options de récupération dans le menu de démarrage . . . . .	26
10. Remplacer le motif de l'écran de veille dans la page d'accueil . . . . .	27
11. Ouvrir une session automatiquement . . . . .	29
12. Sauvegarder votre mot de passe . . . . .	31
13. Réveiller Windows en musique . . . . .	33
14. Mettre le PC en veille . . . . .	35
15. Activer la sortie de veille par une connexion réseau . . . . .	36
16. Désactiver la sortie de veille avec la souris . . . . .	36
17. Fermer la session avec un raccourci clavier . . . . .	37
18. Limiter l'accès à l'ordinateur . . . . .	38
19. Verrouiller Windows Seven avec une clé USB . . . . .	40
20. Choisir l'action du bouton de mise sous tension . . . . .	42
21. Cliquer sur une icône pour quitter Windows . . . . .	43
22. Quitter Windows très rapidement . . . . .	45
23. Agir si Windows ne se ferme pas ou reste bloqué sur l'écran de fermeture . . . . .	45

## 2

<b>Personnaliser le Bureau</b> . . . . .	<b>51</b>
24. Afficher le Bureau . . . . .	52
25. Compléter le menu Démarrer . . . . .	53
26. Ajouter un dossier dans le menu Démarrer . . . . .	54
27. Supprimer l'infobulle du bouton Démarrer . . . . .	55
28. Désactiver les infobulles . . . . .	56
29. Insérer la commande Exécuter dans le menu Démarrer . . . . .	57
30. Remplacer, dans le menu Démarrer, les boutons de commande du volet droit par des listes . . . . .	58
31. Désactiver le clic droit sur la barre des tâches . . . . .	60
32. Ajouter la barre de lancement rapide . . . . .	61
33. Créer une barre d'outils à partir d'un dossier . . . . .	62
34. Épingler une application dans la barre des tâches . . . . .	63
35. Épingler un dossier dans la barre des tâches . . . . .	64
36. Déplacer la barre des tâches . . . . .	65
37. Organiser les boutons de la barre des tâches . . . . .	66
38. Mettre la Corbeille dans la barre des tâches . . . . .	66
39. Supprimer le flou dans la bordure des fenêtres . . . . .	69
40. Augmenter la largeur de la bordure des fenêtres . . . . .	70
41. Supprimer la flèche qui apparaît sur les icônes des raccourcis . . . . .	71
42. Rétablir la mise à jour de l'heure . . . . .	72
43. Compléter la liste des serveurs de temps . . . . .	73
44. Ajouter une seconde horloge . . . . .	74
45. Supprimer toute la zone de notification . . . . .	75

46.	Réduire sélectivement le volume sonore . . . . .	77
47.	Afficher des dossiers système sur le Bureau . . . . .	77
48.	Insérer un dossier système dans n'importe quel dossier . . . . .	79
49.	Afficher le dossier Documents partagés sur le Bureau . . . . .	80
50.	Modifier rapidement la taille des icônes du Bureau . . . . .	81
51.	Ajouter des gadgets . . . . .	81
52.	Importer de nouveaux gadgets . . . . .	82
53.	Supprimer un gadget . . . . .	83
54.	Configurer un gadget . . . . .	84
55.	Installer un lecteur de flux RSS . . . . .	85
56.	Voir le code de programmation d'un gadget . . . . .	86
57.	Gérer les gadgets avec des raccourcis clavier . . . . .	88
58.	Allonger le délai de désactivation du Bureau de l'écran de veille . . . . .	88
59.	Rendre le curseur plus visible . . . . .	89
60.	Ralentir les animations . . . . .	90
61.	Paramétrer le basculeur de tâches . . . . .	91
62.	Afficher les fenêtres en cours en trois dimensions . . . . .	92
63.	Créer le raccourci de Flip3D . . . . .	93
64.	Activer une fenêtre précise dans une application . . . . .	94
65.	Réactiver une fenêtre . . . . .	94
66.	Modifier le délai d'activation d'une fenêtre . . . . .	96
67.	Aimenter une fenêtre sur les bords de l'écran . . . . .	97
68.	Réduire toutes les fenêtres sauf la fenêtre active . . . . .	97
69.	Désactiver Aéro Shake . . . . .	97
70.	Gérer plusieurs écrans . . . . .	98
71.	Bloquer les messages du Centre de maintenance . . . . .	98
72.	Personnaliser la zone de notification . . . . .	99
73.	Inclure dans l'aide les données publiées sur le site de Microsoft . . . . .	100
74.	Sauvegarder une page d'aide . . . . .	101

## 3

**Gérer l'Explorateur et les fichiers . . . . . 103**

75.	Afficher les lecteurs vides . . . . .	104
76.	Cibler l'Explorateur sur un dossier précis . . . . .	105
77.	Créer des raccourcis pour l'Explorateur . . . . .	106
78.	Accéder aux lecteurs plutôt qu'aux bibliothèques . . . . .	107
79.	Empêcher le développement des sous-dossiers dans l'Explorateur . . . . .	108
80.	Retrouver l'ancienne barre des menus . . . . .	108
81.	Afficher et masquer le volet de prévisualisation . . . . .	110
82.	Afficher l'emplacement réel des dossiers sur le disque dur . . . . .	110
83.	Afficher l'extension des fichiers . . . . .	111
84.	Cocher pour sélectionner . . . . .	112
85.	Regrouper et empiler les fichiers . . . . .	113
86.	Insérer la commande de cryptage dans le menu contextuel des fichiers . . . . .	115
87.	Insérer dans le menu contextuel des fichiers une commande de copie dans un dossier précis . . . . .	117
88.	Supprimer une commande du menu contextuel . . . . .	118
89.	Compléter la liste des nouveaux fichiers . . . . .	119
90.	Conserver plusieurs versions d'un même document . . . . .	120
91.	Empêcher un utilisateur d'ouvrir certains types de fichiers . . . . .	122
92.	Empêcher un utilisateur de lancer certaines applications . . . . .	124
93.	Inclure dans la recherche les fichiers compressés . . . . .	125
94.	Indiquer les types de fichiers à indexer . . . . .	125
95.	Enregistrer une recherche . . . . .	127

96.	Annoter les fichiers avec des mots-clés . . . . .	128
97.	Changer l'icône d'un raccourci . . . . .	130
98.	Compléter sa collection d'icônes . . . . .	131
99.	Nettoyer la liste de la commande Ouvrir avec . . . . .	132
100.	Compléter la commande Envoyer vers . . . . .	133
101.	Supprimer un fichier sans laisser de trace . . . . .	137
102.	Supprimer un fichier récalcitrant . . . . .	139
103.	Modifier le contenu des fichiers provenant d'un CD-ROM . . . . .	140
104.	Créer un fichier de test vide . . . . .	141
105.	Ouvrir les fichiers sans extension . . . . .	142
106.	Créer un disque virtuel . . . . .	143
107.	Graver un fichier ISO . . . . .	147
108.	Automatiser les sauvegardes avec un fichier batch . . . . .	148

## 4

### Personnaliser les lecteurs et les dossiers. . . . . 149

109.	Convertir un volume FAT en NTFS . . . . .	150
110.	Créer un lecteur virtuel . . . . .	151
111.	Masquer un lecteur dans la fenêtre Ordinateur . . . . .	153
112.	Ajuster la largeur des colonnes en affichage détaillé . . . . .	155
113.	Personnaliser le mode d'affichage d'un dossier . . . . .	155
114.	Organiser les colonnes de l'affichage détaillé . . . . .	156
115.	Imprimer l'arborescence des dossiers . . . . .	157
116.	Créer un nouveau dossier au moyen du clavier . . . . .	158
117.	Insérer dans le menu contextuel la commande pour vider la Corbeille . . . . .	159
118.	Insérer dans le menu contextuel des dossiers une commande qui lance le défragmenteur . . . . .	160
119.	Ouvrir un dossier dans une nouvelle fenêtre . . . . .	161
120.	Copier dans le Presse-papiers le chemin complet d'un dossier . . . . .	162
121.	Déplacer le dossier des documents personnels . . . . .	163
122.	Faire défiler l'aperçu sur l'icône d'un dossier . . . . .	165
123.	Piloter le diaporama au clavier . . . . .	165

## 5

### Connaître et utiliser le système . . . . . 167

124.	Connaître la marque et la date du BIOS . . . . .	168
125.	Tout savoir sur le système . . . . .	169
126.	Connaître le niveau de performance du système . . . . .	170
127.	Surveiller les performances du système . . . . .	171
128.	Prendre connaissance du journal de Windows . . . . .	173
129.	Espionner les utilisateurs . . . . .	174
130.	Afficher la liste détaillée des tâches en cours . . . . .	176
131.	Imprimer la liste des tâches . . . . .	177
132.	Identifier les processus . . . . .	178
133.	Personnaliser Windows à son nom . . . . .	179
134.	Afficher rapidement la liste des tâches programmées . . . . .	182
135.	Ouvrir un module du Panneau de configuration par un raccourci . . . . .	183
136.	Cacher certains modules du Panneau de configuration . . . . .	185
137.	Afficher le contenu des variables d'environnement . . . . .	186
138.	Créer une icône pour démarrer ou arrêter un service . . . . .	190
139.	Oublier le DVD de Windows . . . . .	192
140.	Activer et désactiver les composants de Windows . . . . .	193

**6****Gérer et utiliser les applications . . . . . 195**

141. Choisir les programmes par défaut . . . . .	196
142. Définir manuellement les associations entre les types de fichiers et les applications . . . . .	198
143. Choisir le dossier d'installation . . . . .	199
144. Désinstaller une application manuellement . . . . .	200
145. Désinstaller Internet Explorer . . . . .	203
146. Accélérer le lancement d'une application . . . . .	204
147. Trouver le fichier exécutant une application . . . . .	204
148. Exécuter une application en tant qu'administrateur . . . . .	205
149. Démarrer une application avec un raccourci clavier . . . . .	207
150. Lancer une application sans passer par le menu Démarrer . . . . .	208
151. Démarrer une application prévue pour une version antérieure de Windows . . . . .	209
152. Attribuer un alias à une application . . . . .	211
153. Modifier la priorité d'une application . . . . .	212
154. Désactiver le contrôle d'exécution des programmes . . . . .	214
155. Envoyer une télécopie à partir d'une application quelconque . . . . .	216
156. Imprimer ou faxer un document sans l'ouvrir . . . . .	218
157. Configurer la fenêtre d'invite de commandes . . . . .	220
158. Copier et coller dans la fenêtre d'invite de commandes . . . . .	221
159. Sélectionner dans la fenêtre d'invite de commandes . . . . .	223
160. Coller dans la fenêtre d'invite de commandes le chemin d'accès à un fichier ou à un dossier . . . . .	225
161. Accélérer la frappe dans la fenêtre d'invite de commandes . . . . .	226
162. Quelles commandes utiliser dans l'invite de commandes . . . . .	226
163. Naviguer dans l'historique des commandes . . . . .	228
164. Imprimer le contenu de la fenêtre d'invite de commandes . . . . .	229
165. Réaliser une capture d'écran . . . . .	230

**7****Gérer les profils . . . . . 231**

166. Accéder aux paramètres des comptes d'utilisateurs . . . . .	232
167. Placer les utilisateurs dans un groupe . . . . .	233
168. Définir le mode d'ouverture des sessions . . . . .	234
169. Changer d'ordinateur et ne perdre aucune donnée . . . . .	236
170. Transférer les données d'un ordinateur Windows XP ou Vista sur un ordinateur Windows Seven . . . . .	239
171. Limiter l'espace disque des utilisateurs . . . . .	240
172. Empêcher un utilisateur d'exécuter certaines applications . . . . .	242
173. Verrouiller Windows . . . . .	244
174. Alléger le menu Démarrer . . . . .	246
175. Éliminer les fichiers temporaires . . . . .	247
176. Surveiller l'activité d'un compte . . . . .	249
177. Déplacer un compte . . . . .	251
178. Dupliquer un compte . . . . .	253

**8****Optimiser Windows . . . . . 255**

179. Désactiver les effets visuels . . . . .	256
180. Désactiver le démarrage d'une application à l'arrière-plan . . . . .	257
181. Désactiver l'hibernation . . . . .	259

182. Annuler l'indexation du contenu des fichiers . . . . .	261
183. Optimiser la recherche . . . . .	262
184. Réinitialiser l'indexation . . . . .	263
185. Accélérer l'indexation . . . . .	264
186. Personnaliser les options d'économie d'énergie . . . . .	266
187. Télécharger les fichiers DLL . . . . .	267
188. Fermer les services inutiles . . . . .	268
189. Ajuster la taille de la mémoire virtuelle . . . . .	271
190. Modifier le cache disque . . . . .	273
191. Accélérer l'accès aux fichiers . . . . .	274
192. Compléter la mémoire avec une clé USB . . . . .	275
193. Activer le cache de niveau 2 du processeur . . . . .	276
194. Limiter la restauration au disque système . . . . .	277
195. Supprimer tous les points de restauration . . . . .	278
196. Supprimer les points de restauration sauf le plus récent . . . . .	279
197. Créer une commande d'ouverture de ses dossiers favoris . . . . .	281
198. Utiliser les commandes textuelles . . . . .	282
199. Désactiver certaines polices . . . . .	284
200. Ouvrir Regedit plusieurs fois . . . . .	285
201. Mémoriser des clés dans l'éditeur Regedit . . . . .	286
202. Copier une clé de la base de registre . . . . .	287
203. Restaurer une donnée par défaut dans la base de registre . . . . .	288
204. Connaître la date et l'heure de la dernière modification des données . . . . .	289
205. Modifier la base de registre d'un utilisateur du PC . . . . .	291
206. Surveiller le registre . . . . .	293
207. Modifier l'action par défaut des fichiers REG . . . . .	295
208. Bloquer le noyau de Windows dans la mémoire vive . . . . .	296
209. Annuler la conservation des données de débogage . . . . .	297
210. Limiter les dommages quand Windows se fige . . . . .	299
211. Agir quand Windows ralentit ou se fige . . . . .	300

## 9

**Gérer et configurer les périphériques . . . . . 303**

212. Restaurer le pilote précédent . . . . .	304
213. Repérer les pilotes suspects . . . . .	305
214. Installer une imprimante réseau . . . . .	306
215. Définir l'imprimante par défaut . . . . .	308
216. Gérer l'imprimante avec des raccourcis . . . . .	308
217. Personnaliser la gestion de l'impression . . . . .	309
218. Agrandir l'espace disque d'un lecteur . . . . .	311
219. Changer la lettre d'un lecteur . . . . .	313
220. Accéder à un lecteur ou graveur de CD par un dossier sur le disque dur . . . . .	315
221. Formater un lecteur . . . . .	317
222. Modifier l'opération effectuée automatiquement lors de l'insertion d'un CD ou d'un DVD . . . . .	318
223. Dézoner un DVD . . . . .	319
224. Activer le processeur de la carte réseau . . . . .	320
225. Transférer sans risque des fichiers sur une clé USB . . . . .	321
226. Formater une clé USB . . . . .	322
227. Interdire l'écriture sur une clé USB . . . . .	323
228. Améliorer la qualité de l'affichage . . . . .	324
229. Calibrer l'écran . . . . .	325
230. Doubler la surface du Bureau en installant un deuxième écran . . . . .	327
231. Diagnostiquer un problème de périphérique . . . . .	328

- 232. Diagnostiquer un problème de carte graphique . . . . . 328
- 233. Forcer la désinstallation d'un périphérique . . . . . 329

**10****Exploiter les ressources du réseau . . . . . 333**

- 234. Connaître l'adresse IP de son ordinateur . . . . . 334
- 235. Donner une adresse IP fixe à son PC . . . . . 336
- 236. Vérifier si le protocole TCP/IP est installé . . . . . 339
- 237. Accéder rapidement à un ordinateur du réseau . . . . . 341
- 238. Régler l'affichage des ordinateurs du réseau . . . . . 342
- 239. Masquer un partage . . . . . 345
- 240. Désactiver le partage automatique . . . . . 346
- 241. Cacher un ordinateur dans le réseau . . . . . 346
- 242. Créer un raccourci vers un dossier partagé . . . . . 347
- 243. Mettre un PC à l'heure . . . . . 348
- 244. Fermer à distance un ordinateur du réseau . . . . . 348
- 245. Modifier le port du Bureau à distance . . . . . 350
- 246. Rétablir Internet Explorer comme navigateur par défaut . . . . . 352
- 247. Réaliser une copie de sécurité des favoris Internet . . . . . 353

**11****Nettoyer et entretenir le système . . . . . 355**

- 248. Automatiser la suppression des fichiers temporaires . . . . . 356
- 249. Vider le fichier d'échange en quittant . . . . . 357
- 250. Programmer la défragmentation . . . . . 358
- 251. Agir quand le défragmenteur s'arrête . . . . . 359
- 252. Agir quand le vérificateur de disque est en panne . . . . . 363
- 253. Afficher et résoudre les erreurs STOP . . . . . 364
- 254. Désinstaller un correctif indésirable . . . . . 365
- 255. Résoudre un blocage impromptu . . . . . 366
- 256. Débloquer l'impression . . . . . 368
- 257. Agir quand le disque est plein . . . . . 369
- 258. Agir quand l'accès au réseau est difficile . . . . . 369
- 259. Résoudre un problème de mémoire vive . . . . . 371
- 260. Agir quand plus rien ne va . . . . . 371
- 261. Agir quand le PC ou Windows ne démarre plus . . . . . 373
- 262. Enregistrer vos actions . . . . . 375
- 263. Créer un CD de réparation . . . . . 377
- 264. Demander à Windows de résoudre un problème . . . . . 378

**12****Index . . . . . 379**

1

Démarrer  
et quitter

Avant d'envisager les astuces relatives au démarrage et à la fermeture de Windows, quelques procédures de base sont détaillées ici. Elles concernent le Registre, les points de restauration et les fichiers cachés. Vous en aurez fréquemment besoin pour appliquer les astuces proposées dans ce livre.

Après cette courte introduction, vous découvrirez des astuces en rapport avec le démarrage du PC et de Windows, l'écran d'accueil, l'ouverture et la fermeture d'une session, la gestion du multiboot.

# 1. Ouvrir, modifier, ajouter un élément dans le Registre

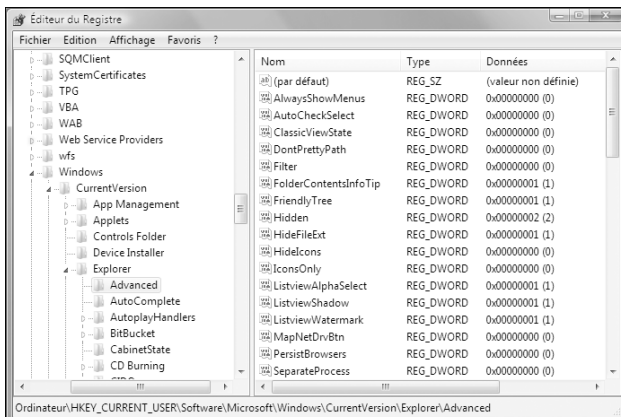
Plusieurs astuces demandent une intervention dans le Registre en passant par son éditeur Regedit. Voici les manipulations que vous devez effectuer pour y ajouter, supprimer ou modifier des éléments.

Pour démarrer Regedit :

1. Cliquez sur le bouton **Démarrer** de Windows.
2. Dans la zone *Rechercher*, tapez *regedit* et cliquez sur OK.

La fenêtre de l'éditeur apparaît.

Le Registre est composé de clés structurées de manière hiérarchique (dans le volet gauche). Le petit signe + devant une clé déploie les sous-clés que cette dernière contient. Naviguez dans cette arborescence comme vous le faites dans l'Explorateur de fichiers.

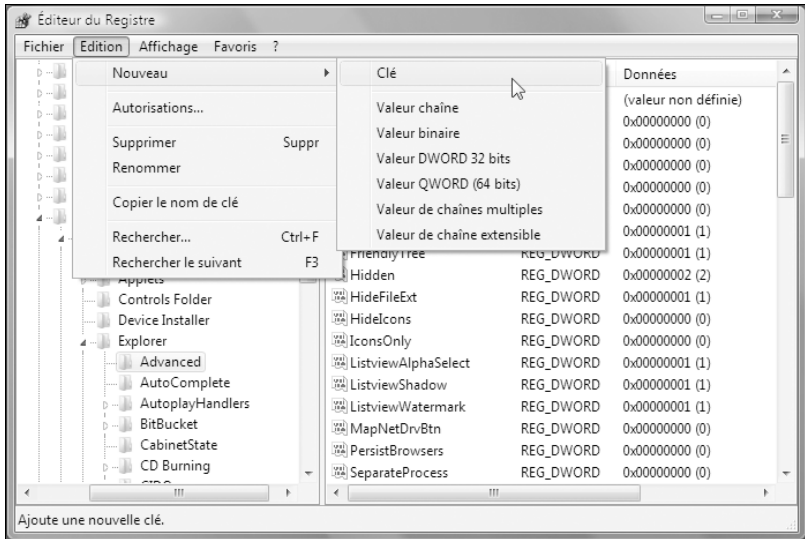




Chaque clé contient des valeurs. Le volet droit de l'éditeur affiche le nom des valeurs stockées dans la clé sélectionnée, leur type ainsi que les données contenues par ces valeurs.

Pour ajouter une clé :

1. Sélectionnez la clé qui contiendra la nouvelle valeur.
2. Choisissez la commande **Edition/Nouveau/Clé**.



La nouvelle clé apparaît immédiatement.

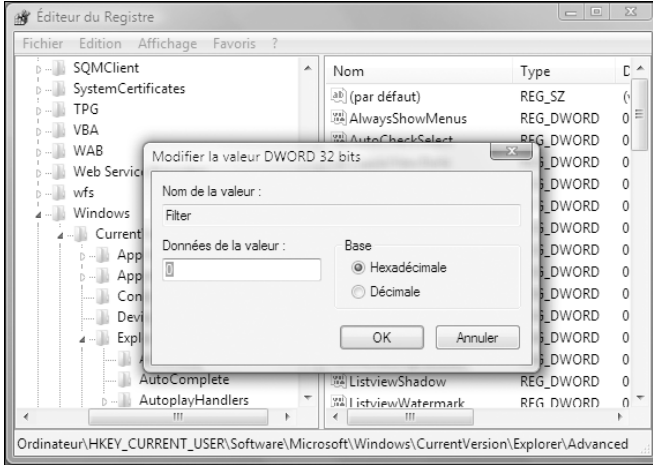
3. Attribuez-lui un nom.

Pour modifier une donnée :

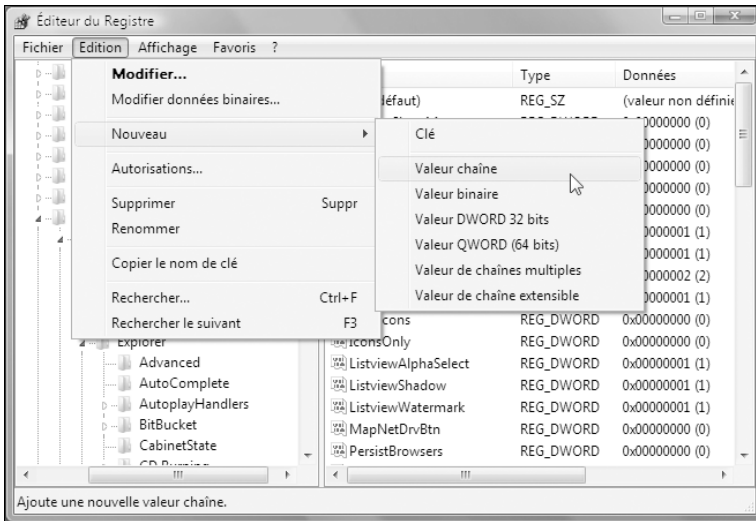
1. Double-cliquez sur le nom de la valeur qui renferme cette donnée.
2. Modifiez la donnée.
3. Validez en cliquant sur OK.

Pour insérer une nouvelle valeur :

1. Sélectionnez la clé dans laquelle cette donnée doit être introduite.



2. Choisissez la commande **Edition/Nouveau** et sélectionnez le type de valeur à créer.

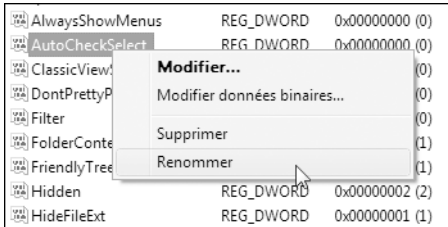


3. La nouvelle valeur est visible dans le volet droit. Entrez son nom et cliquez sur OK.

Pour renommer une valeur ou une clé :

1. Sélectionnez-la.

- Appuyez sur la touche **[F2]** ou cliquez du bouton droit et sélectionnez la commande **Renommer** dans le menu contextuel.
- Modifiez le nom et validez avec OK.



**REMARQUE**

**Le nom des valeurs et des clés**

Respectez scrupuleusement l'orthographe du nom des valeurs et des clés. Chaque espace, chaque signe est important. Cependant, il ne sera fait aucune distinction entre majuscules et minuscules. FirstStart ou firststart sont équivalents.

Pour supprimer une valeur ou une clé :

- Sélectionnez la valeur ou la clé à supprimer.
- Appuyez sur la touche **[Suppr]**.

Les branches *HKEY\_CURRENT\_USER* et *HKEY\_LOCAL\_MACHINE* sont semblables. La première se rapporte à l'environnement, aux paramètres et aux données de l'utilisateur qui a ouvert la session Windows. Toute modification effectuée au niveau de la branche *HKEY\_CURRENT\_USER* n'affecte que l'utilisateur de la session en cours. En revanche, la branche *HKEY\_LOCAL\_MACHINE* concerne tous les utilisateurs.