

Le premier contact avec l'ordinateur

Démarrer l'ordinateur et ouvrir une session locale	9
Créer d'autres utilisateurs	11
Changer d'image	13
Modifier le nom d'un compte	14
Créer un mot de passe	15
Empêcher un mot de passe oublié	17
Exportation du mot de passe	17
Ouverture d'une session après oubli du mot de passe	18
Supprimer un compte utilisateur	19
Basculer d'une session à l'autre	20
Fermer une session	21
Arrêter l'ordinateur	21

Découvrir l'environnement de travail

Le Bureau	23
La galerie de gadgets du Bureau	24
Le menu Démarrer et la Barre des tâches	27
Démarrer puis arrêter un programme	30
Épingler un programme dans la Barre des tâches	33
Gérer les fenêtres	33
Déplacer une fenêtre	36
Redimensionner une fenêtre	37
Utiliser la fenêtre active	38
Basculer entre les tâches	40
Verrouiller la Barre des tâches	42
Modifier les propriétés de la Barre des tâches	42
Modifier les propriétés du menu Démarrer	44

Gérer vos dossiers

Dossiers et fichiers	45
Gestion des dossiers	46
Créer un dossier	51
Renommer un dossier	53
Déplacer un dossier	54
Les bibliothèques	56
Créer une bibliothèque	56
Modifier une bibliothèque	57
Supprimer une bibliothèque	59
Les extensions de fichiers	60
Rechercher des fichiers égarés	63
Les dossiers compressés au format ZIP	64
Créer un dossier compressé	65
Extraire des fichiers contenus dans un dossier compressé	67
Supprimer des dossiers ou des fichiers	68
La Corbeille	68
Restauration d'éléments	70
Suppression définitive	70
Revenir à la version précédente	72

Communiquer par Internet

Internet	73
Surfer sur le Web	74
L'interface utilisateur	74
Naviguer en utilisant les onglets	77
Utiliser les moteurs de recherche	79
Récupérer du texte ou une image sur le Web	83
Utiliser les Favoris, les flux et l'historique	85
Télécharger et installer Windows Live	88
Le contrôle parental	91
Activer le contrôle parental	91
Autoriser des jeux et des programmes	92
Définir les sites web qui peuvent être visités avec le contrôle parental	94
Activer le rapport d'activité	97
Gérer les contacts	97
Utiliser le contrôle parental en tant qu'enfant	98
Consulter le rapport d'activité	100

Utiliser les messageries 102

Créer un nouveau message	102
Récupérer et lire son courrier	105
Répondre à un message reçu	106
Attacher un fichier au message	107
Détacher une pièce jointe	109
Options des messages	111
Windows Live Messenger	112
Ouvrir un compte Windows Live ID	113
Ajouter un contact	116
Paramétrer son état de présence	118
Clavarder	120
Faire de la vidéoconférence	121
Partager des fichiers	122

Le coin des passionnés

Vivre le monde numérique

La photo numérique	125
Brancher son appareil photo (USB)	126
Réaliser un premier tri après l'importation	128
Retoucher ses photos (contrasté, luminosité et yeux rouges)	130
Organiser les photos avec la Galerie de photos Windows Live	133
Identifier les personnes sur les photos	137
Afficher un diaporama	138
Imprimer ses photos	139
Le lecteur Windows Media	141
Écouter de la musique depuis un CD audio	141
Copier un CD audio dans son ordinateur	143
Créer sa compilation musicale sur un CD audio	146
Regarder un DVD depuis son ordinateur	147

Fiches pratiques

Modifier le thème et l'image du Bureau	150
Changer l'écran de veille	152
Modifier la résolution, la profondeur de couleurs	154
Configurer la souris	156
Analyser et corriger les erreurs du disque dur	158
Défragmenter le disque dur	160
Installer une imprimante	162
Configurer un compte de messagerie pour Windows Live Mail	164
Configurer la Freebox en tant que routeur ADSL Wi-Fi	166
Rendre une application compatible pour Windows 7	168
Utiliser le pare-feu de Windows 7	172
Tenir son ordinateur à jour	176
Se protéger des espioniciels avec Windows Defender	178
Se protéger avec un antivirus gratuit	180
Sauvegarder et restaurer des fichiers sur un disque externe	184
Protéger ses données sur des supports amovibles avec Bitlocker	188

Index	191
--------------------	-----

Le premier contact avec l'ordinateur

Windows 7 est un peu le chef d'orchestre de votre ordinateur. Il permet aux différents matériels présents dans la machine de fonctionner correctement.

Grâce à Windows 7, vous pouvez aussi démarrer des programmes présents par défaut, achetés ou téléchargés sur Internet.

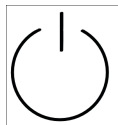
Une des tâches majeures de Windows 7 est également d'assurer la sécurité du traitement de vos informations. Ainsi pour utiliser Windows 7, il faut être authentifié, c'est-à-dire reconnu par le système.

Dans ce chapitre, vous apprendrez à ouvrir une session et à gérer les utilisateurs, les mots de passe associés et les portraits.

En fin de chapitre, vous verrez comment arrêter correctement votre ordinateur. En effet, un ordinateur ne s'arrête pas comme un téléviseur ou un aspirateur : il existe une procédure à suivre. Si vous ne l'adoptez pas, vous risquez d'endommager votre machine.

Démarrer l'ordinateur et ouvrir une session locale

Pour mettre en marche l'ordinateur, appuyez sur le plus gros des boutons situés sur l'unité centrale. Ce bouton est parfois placé sur le côté de l'ordinateur mais il est le plus souvent en façade. Généralement, c'est un logo semblable à celui-ci placé sur le bouton de mise sous tension.



L'ordinateur ne démarre pas

Vérifiez que la prise électrique est raccordée au secteur. Pour certaines unités centrales, il existe un interrupteur de mise hors tension à l'arrière. Vérifiez que le bouton est enfoncé du côté I et non du O.

Après la mise sous tension de l'ordinateur, ses composants matériels (microprocesseur, mémoire vive, carte vidéo, disque dur, etc.) sont brièvement inspectés. Une fois ces vérifications terminées, Windows 7 démarre ; vous voyez ensuite apparaître un écran d'ouverture de session, à condition que deux utilisateurs au moins aient été créés.

Pas d'écran d'ouverture de session

S'il n'existe qu'un compte utilisateur et que ce compte ne dispose pas de mot de passe, l'ouverture de session est réalisée automatiquement. L'absence de mot de passe entraîne un risque important pour vos informations, notamment en cas de vol. Si vous possédez un ordinateur portable, définissez un mot de passe en vous reportant à la section *Créer un mot de passe* de ce chapitre.

Procédez ainsi :

- 1 Sur l'écran d'accueil, cliquez sur votre portrait.



2 Éventuellement, saisissez votre mot de passe en tenant compte de la différence entre les majuscules et les minuscules. Cette différence se nomme "la casse".



3 Cliquez sur le bouton ou appuyez sur la touche .



4 La session s'ouvre. Vous pouvez commencer à utiliser Windows 7.

Créer d'autres utilisateurs

Si une nouvelle personne doit utiliser votre ordinateur régulièrement, vous pouvez lui créer rapidement un compte d'utilisateur. La création d'un compte par utilisateur est vivement recommandée pour que chaque utilisateur dispose d'un environnement de travail indépendant de ceux des autres utilisateurs. Chaque utilisateur pourra ainsi accéder uniquement à ses paramètres de configuration et à ses données, à moins de les partager volontairement avec d'autres utilisateurs de l'ordinateur ou d'un autre ordinateur.

Dans cet atelier, vous créerez un compte pour Blandine :

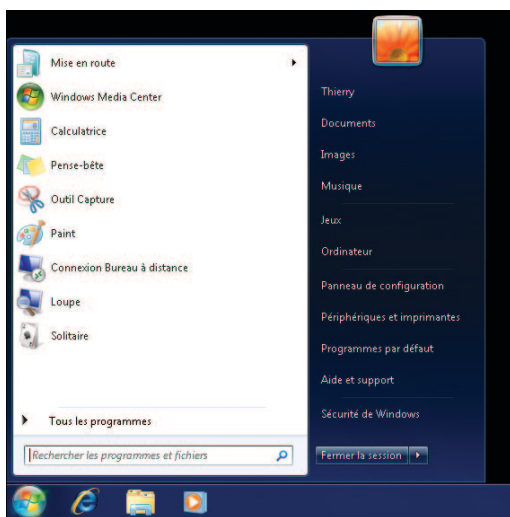
1 À l'aide de la souris, déplacez le curseur sur le menu **Démarrer** (en bas à gauche de l'écran). Une fois la pointe de la flèche sur l'icône de Windows 7, appuyez une fois sur le bouton gauche de la souris.



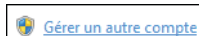
Cliquer

Cliquer consiste à réaliser une pression brève sur le bouton gauche de la souris, sans déplacer cette dernière. C'est l'opération la plus fréquente que vous devrez réaliser sous Windows 7.

2 Le menu **Démarrer** apparaît à l'écran. Dans sa partie supérieure, vous voyez le nom de la personne qui utilise l'ordinateur. Cliquez sur le portrait qui lui est associé.



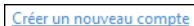
3 Cliquez sur le lien *Gérer un autre compte*. Vous devez être l'un des membres du groupe des administrateurs pour réaliser cette opération.



Comptes de type administrateurs

Le premier compte créé par Windows 7 est un compte disposant de droits d'administration sur le système ; c'est-à-dire qu'il peut modifier toute la configuration de l'ordinateur, ajouter ou supprimer des programmes, des matériels ou des utilisateurs. Néanmoins sous Windows 7, les administrateurs disposent de deux jetons : un filtré et l'autre sans restrictions au niveau des droits. Pour réaliser certaines actions, même en tant qu'administrateur, vous aurez parfois besoin d'augmenter vos droits en changeant de jeton au niveau du contrôle d'accès utilisateur en fonction du niveau de sécurité configuré pour le contrôle de comptes d'utilisateurs.

4 Cliquez sur le lien *Créer un nouveau compte*.



5 Saisissez le nom de l'utilisateur créé. En environnement domestique, ce nom est généralement le prénom de l'utilisateur.

6 Sélectionnez le type de compte à créer. De manière générale, vous utiliserez les comptes de type *Utilisateur standard* pour travailler ou jouer au quotidien sur l'ordinateur (enfants et adultes peu expérimentés) ; alors que vous emploierez

des comptes de type *Administrateur* pour les tâches de maintenance du système (parents expérimentés).

Nommer le compte et choisir un type de compte

Ce nom apparaîtra sur l'écran de bienvenue et dans le menu Démarrer.

Blandine

Utilisateur standard

Les utilisateurs de comptes standard peuvent exécuter la plupart des logiciels et modifier les paramètres système qui n'affectent pas d'autres utilisateurs ou la sécurité de l'ordinateur.

Administrateur

Les administrateurs disposent d'un accès total à l'ordinateur et peuvent effectuer toutes les modifications souhaitées. Selon les paramètres de notification, les administrateurs peuvent être invités à fournir leur mot de passe ou à le confirmer avant d'apporter des modifications susceptibles d'affecter les autres utilisateurs.

Nous vous conseillons vivement de protéger chaque compte en lui affectant un mot de passe fort.

Restrictions sur les comptes utilisateur

Les comptes utilisateur standard permettent de bien protéger l'ordinateur contre les attaques les plus fréquentes, dans la mesure où un programme malicieux ne pourra pas modifier grand-chose sur le système. Toutefois, cela pose parfois des problèmes de compatibilité avec des programmes mal conçus (et tout de même commercialisés). Ces programmes ne fonctionnent pas correctement s'ils sont employés avec un compte utilisateur standard car ils nécessitent des droits élevés ou des accès particuliers au Registre ou aux fichiers. Éventuellement, cliquez du bouton droit sur le raccourci de ces programmes et utilisez la commande **Exécuter en tant que** pour les démarrer avec des droits et des autorisations plus élevés.

7 Cliquez sur le bouton **Créer un compte**. Le compte est immédiatement créé et utilisable si vous fermez votre session.

Créer un compte

8 Recommencez autant de fois que nécessaire pour créer des comptes supplémentaires. Enfin, cliquez sur la croix blanche, en haut à droite de la fenêtre **Comptes d'utilisateurs**, pour la fermer.

Changer d'image

Vous souhaitez changer l'image associée à votre compte :

1 Dans le menu **Démarrer**, cliquez sur votre image.

2 La fenêtre **Comptes d'utilisateurs** s'affiche. Cliquez sur le lien *Modifier votre image*.

Modifier votre image

3 Cliquez sur l'une des images, au besoin. Si vous êtes expérimenté, cliquez sur le lien *Rechercher d'autres images* pour sélectionner une image ou une photo stockée sur votre disque dur.



4 Cliquez sur le bouton **Modifier l'image** pour faire appliquer les modifications.

Modifier l'image

5 Fermez la fenêtre **Comptes d'utilisateurs** en cliquant sur la croix blanche sur fond rouge, en haut à droite de la fenêtre.

Modifier le nom d'un compte

Vous pouvez renommer un compte à tout instant ainsi :

Changement de nom affiché uniquement

Le changement de nom d'un utilisateur par cette procédure ne modifie pas le nom d'ouverture de session. Pour changer le nom d'ouverture de session, utilisez les consoles de gestions avancées.