

PREFACE

Le Professeur Habib TRIAA a été formé sous notre direction pendant deux années successives (1989 - 1990) ; il a montré sa prédisposition à fournir autant d'effort pour apprendre et transmettre l'Anatomie sous l'angle qu'elle mérite.

Après deux décennies, il publie sept volumes de qualité remarquable portant sur l'Anatomie descriptive et topographique des : Membre Thoracique ; Membre Pelvien ; Parois du Tronc ; Contenu du Thorax ; Appareil Digestif Abdominal ; Espace Rétropéritonéal et Petit Bassin.

Les composants ostéo-articulaires et musculaires, ainsi que les viscères du tronc et leurs pédicules trophiques sont décrits avec précision et simplicité.

Les dessins sont nets et colorés pour faciliter la lecture.

La nomenclature internationale francisée est utilisée à bon escient. Elle doit être acceptée à nos jours par tous les médecins.

5000 questions (QCM ; QROC ; Questions de Synthèse) en annexe permettent aux étudiants de s'entraîner pour l'examen.

Ce sont bien sûr, des ouvrages de compilation à visée didactique avant tout. Il n'y a pas - et pour cause - de photos de dissections et, partant, d'introduction aux techniques chirurgicales.

Pour les étudiants des disciplines médicales et paramédicales, ce sont des excellentes bases d'approche de cette matière difficile et complexe qu'est l'Anatomie.

Professeur Maurice LAUDE

Professeur Emérite d'Anatomie

Doyen Honoraire de la Faculté de

Médecine d'Amiens – FRANCE

PREFACE

La diversité des Traités modernes d'Anatomie, inspire aux médecins que cette science est parvenue au plus haut degré de perfection et qu'il n'y plus rien à dire sur cette discipline et qu'il serait désormais difficile ou malaisé de trouver « du nouveau » en Anatomie ; mais la Science est un champ dont les limites reculent au fur et à mesure qu'on avance. « La Science est un monument toujours inachevé ».

L'Anatomie reste toujours une discipline difficile à retenir du fait qu'elle s'oublie très vite. Elle nécessite des révisions périodiques, une mémoire prodigieuse et une grande intelligence d'interprétation.

L'exposé théorique des différents chapitres attire l'attention par sa qualité et sa finesse descriptives et topographiques, débarrassant l'Anatomie de toutes ambiguïtés ; il est enrichi par des schémas anatomiques d'une qualité remarquable, accompagnés par des légendes fort explicites, confirmant le talent, le savoir faire et la rigueur de l'auteur.

Les questions d'entraînement pour l'examen (QCM ; QROC et Questions de synthèse) présentées à la fin des ouvrages, facilitent la tâche aux étudiants et leur permettent de rendre l'étude de l'Anatomie moins aride, plus compréhensible, plus agréable et aussi plus utile.

Le langage anatomique, utilisé dans ces ouvrages, est basé exclusivement sur la nomenclature latine officielle, adaptée à la langue française.

Pour apprendre l'Anatomie, nous proposons aux étudiants de reproduire plusieurs fois les schémas sans accorder beaucoup d'importance aux effets tridimensionnels mais en respectant la convention des couleurs.

Nous espérons que ces ouvrages enrichissent les connaissances acquises de l'Anatomie et contribuent à éduquer et à stimuler l'enthousiasme des étudiants pour une discipline qui constitue la science de base des études médicales et paramédicales et le fondement des techniques opératoires.

Nous souhaitons à ces ouvrages le plein succès qu'ils méritent, et nous présentons à l'auteur le professeur Habib TRIAA nos félicitations et nos encouragements pour la confection des autres volumes de l'Anatomie avec autant de brio.

Professeur Daniel LE GARS
Professeur d'Anatomie
Doyen de la Faculté de Médecine
d'Amiens – FRANCE

TABLE DES MATIERES

CŒUR

Sillons du cœur
Ventricule droit
Ventricule gauche
Atrium droit
Atrium gauche

VAISSEAUX ET NERFS DU CŒUR

Artère coronaire gauche
Artère coronaire droite
Grande veine du cœur
Sinus coronaire
Système de conduction du cœur
Innervation extrinsèque du cœur

PERICARDE

Péricarde séreux
Péricarde fibreux

AORTE THORACIQUE

Aorte ascendante
Arc aortique
Artère coronaire droite
Artère coronaire gauche
Tronc brachio-céphalique
Artère thyroïdienne ima
Artère carotide commune gauche
Artère subclavière gauche
Aorte thoracique descendante
Artères bronchiques
Rameaux oesophagiens
Rameaux médiastinaux
Artères intercostales postérieures

TRONC PULMONAIRE

Artère pulmonaire droite
Artère pulmonaire gauche
Bifurcation pulmonaire

VEINE CAVE SUPERIEURE

Veine brachio-céphalique droite
Veine brachio-céphalique gauche
Veine azygos
Veine hémi-azygos
Veine hémi-azygos accessoire

ŒSOPHAGE THORACIQUE

Segment supra-azygos-aortique
Segment inter-azygos-aortique
Segment infra-azygos-aortique

LYMPHATIQUES DU THORAX

Lymphonoeuds intercostaux
Lymphonoeuds médiastinaux

Lymphonoeuds pulmonaires
Conduit thoracique
Conduit lymphatique droit

NERFS DU MEDIASTIN

Nerf Vague droit
Nerf vague gauche
Nefs phréniques
Tronc sympathique thoracique
Nerf grand splanchnique
Nerf petit splanchnique
Nerf splanchnique imus

TRACHEE

Bronche principale droite
Bronche principale gauche
Artère bronchique droite
Artères bronchiques gauches

POUMONS

Poumon droit
Poumon gauche
Ramescence de la bronche principale droite
Ramescence de la bronche principale gauche
Segmentation pulmonaire droite
Segmentation pulmonaire gauche
Artère pulmonaire droite
Artère pulmonaire gauche
Veines pulmonaires
Artères bronchiques
Veines bronchiques
Lymphatiques des poumons
Plexus nerveux pulmonaire
Racine pulmonaire droite
Racine pulmonaire gauche

PLEVRES

Plèvre pulmonaire
Plèvre pariétale
Plèvre costale
Plèvre médiastinale
Plèvre diaphragmatique
Récessus costo-médiastinal antérieur
Récessus costo-médiastinal postérieur
Récessus costo-diaphragmatique
Récessus phrénico-médiastinal
Coupole pleurale

ANATOMIE TOPOGRAPHIQUE DU MEDIASTIN

Médiastin supérieur
Médiastin antérieur
Médiastin moyen
Médiastin postérieur.

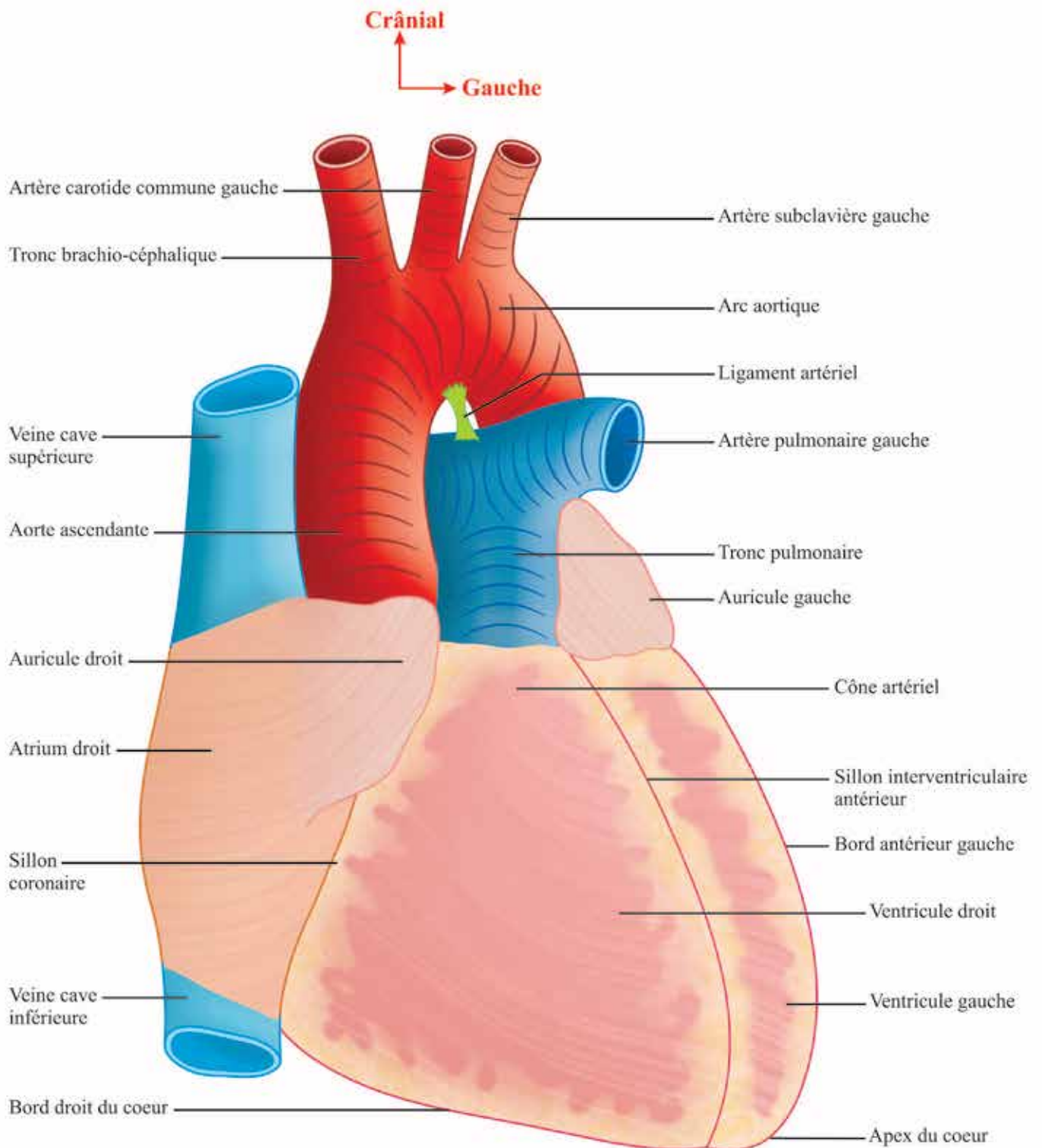


Fig.01 - Vue ventrale du coeur.

Crânial
 ↑
 Droit →

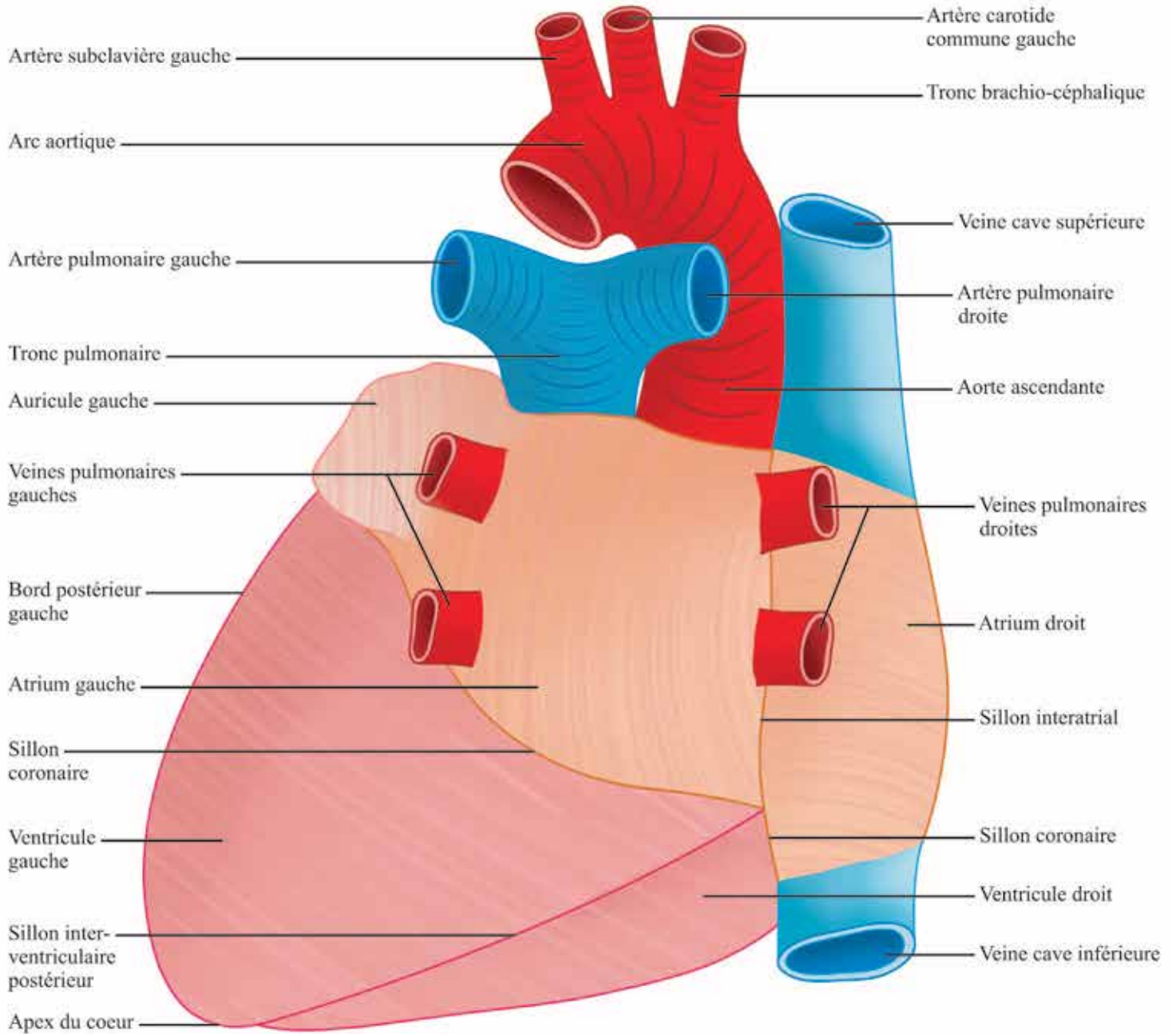


Fig.02 - Vue dorsale du coeur.

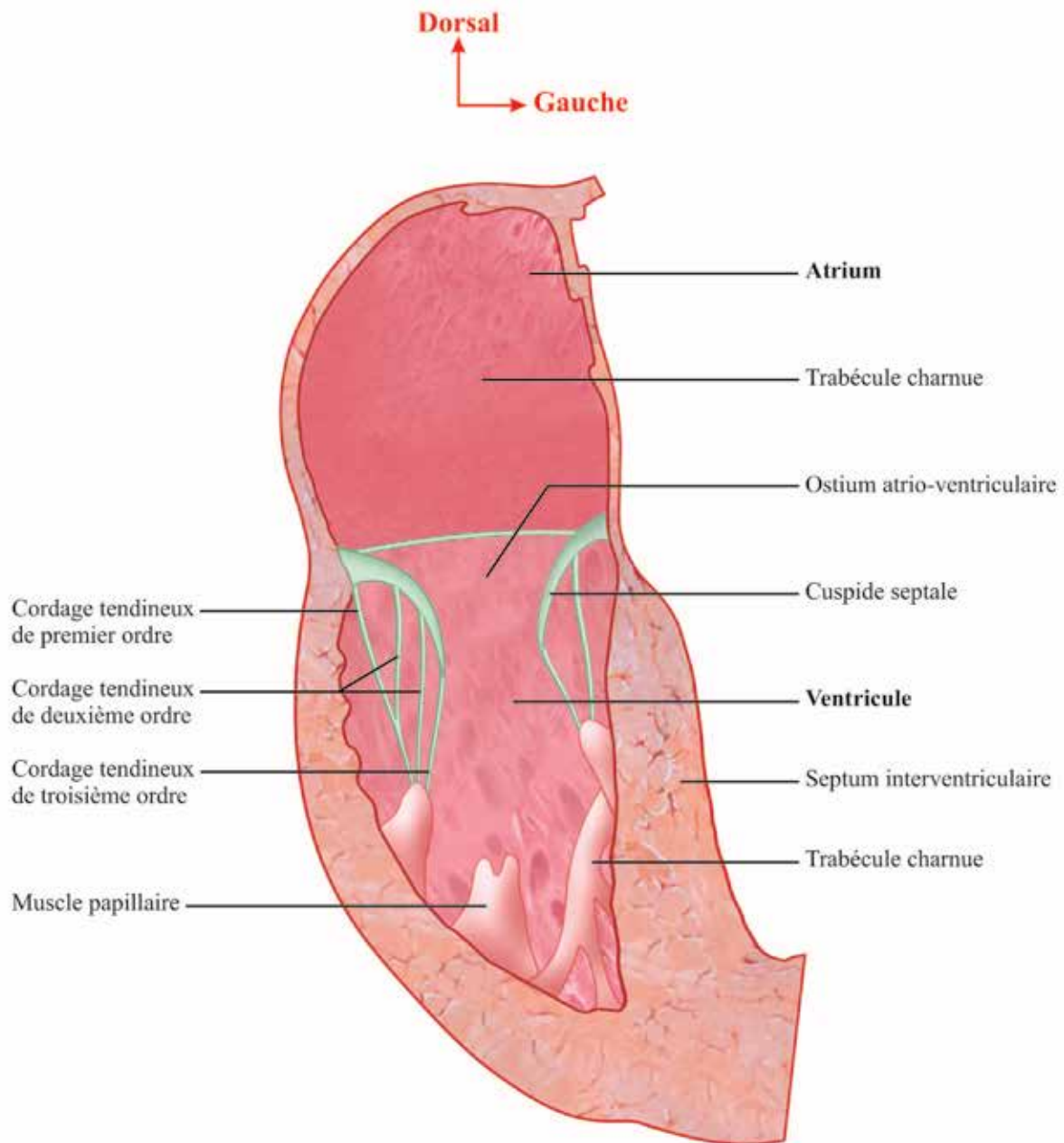


Fig.03 - Schéma montrant la configuration intérieure des atriums et des ventricules.