

# Généralités

La couture est l'étape finale de la confection d'un vêtement.

Dans ce livre sont présentées les techniques de base de la couture, des techniques de montage simples et faciles à suivre.

Chaque opération est illustrée par une photo ou un croquis, et détaillée par une description précise des étapes à suivre pour apprendre et surtout comprendre l'assemblage et les finitions d'un vêtement.

Dans cette perspective sont regroupés par chapitre les différents éléments à assembler (comme les fermetures, les ceintures, les poignets, les cols, etc.).

Lorsque les bases de la couture sont bien acquises, on peut confectionner toutes sortes d'ouvrages, des plus simples aux plus complexes.

## Les tissus

Les tissus sont confectionnés de plusieurs manières : tissés (coton), tricotés (maille) ou noués (dentelle).

Le plus utilisé est le tissu tissé en chaîne et trame.

Placer des éléments d'un patron sur un tissu noué ou non-tissé donne une certaine liberté.

À l'inverse, pour confectionner un vêtement dans une étoffe tissée, le patron doit être positionné dans le bon sens, en respectant la largeur (en trame) et la longueur (en chaîne).

Pour reconnaître le sens de tissage d'une étoffe, chaîne ou trame, il faut légèrement tirer le tissu entre ses mains.

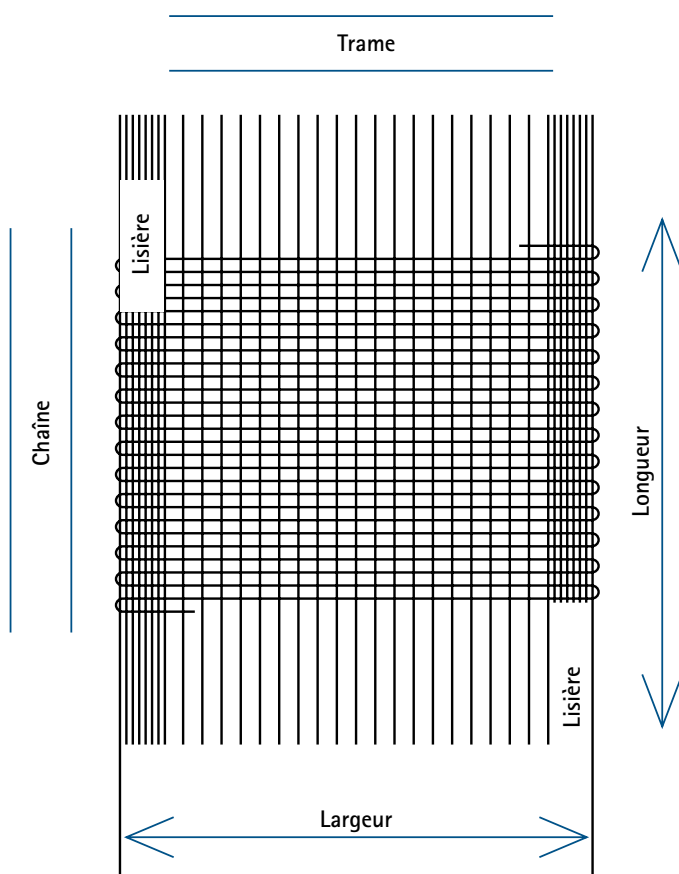


FIG. 1

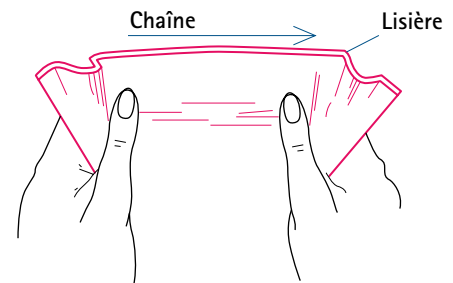


FIG. 2

Si le tissu est tiré dans le sens de la chaîne, il ne se détend pas, il est rigide et ferme (fig. 2).

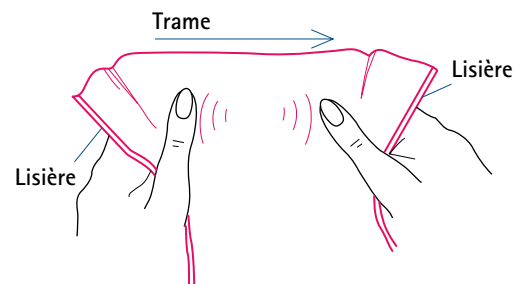


FIG. 3

Mais si le tissu est tiré dans le sens de la trame, il est un peu extensible et se détend facilement (fig. 3).

La chaîne est la longueur du tissu.  
La trame est la largeur du tissu.



# Le métrage

Lorsqu'on a l'envie de réaliser un patron, se pose toujours la question de savoir combien de tissu il faut pour concevoir le modèle. Généralement, le métrage exact ne peut être compté qu'après le placement du patron fini sur la largeur du tissu (largeurs standards : 90 cm, 110 cm ou 160 cm, par exemple). Il est cependant tout à fait possible d'établir approximativement le métrage à partir du modèle souhaité et des mesures de la silhouette.

Le métrage est toujours déterminé par la correspondance entre la longueur du vêtement et celle du tissu. Sur le tracé du patron, ce positionnement est indiqué par le droit-fil (D. F.) qui est une ligne parallèle à la lisière.

Par exemple, le métrage d'un modèle simple comme une jupe droite est facile à déterminer : si le tour du bassin est de 96 cm et la longueur de la jupe de 60 cm, il faut 75 cm de tissu en longueur pour une largeur standard de 110 cm (fig. 1).

Pour calculer le métrage du tissu, il faut toujours ajouter une marge pour les coutures sur la largeur et sur la longueur.

Dans cet exemple de jupe droite, le devant est coupé au pli tandis que le dos est à couper deux fois. Il faut donc prévoir les coutures sur les côtés du devant (environ 1 cm de chaque côté), ainsi que sur le côté du dos et sur le milieu dos (environ 1 cm de chaque côté du patron à couper deux fois). Enfin, on ajoute au moins 3 cm à la largeur du bassin en plus de la lisière. Finalement, pour un tour de bassin de 96 cm, il faut une largeur standard de tissu d'au moins 110 cm.

Pour calculer la longueur de la jupe, prévoir une marge pour l'ourlet en bas de la jupe.

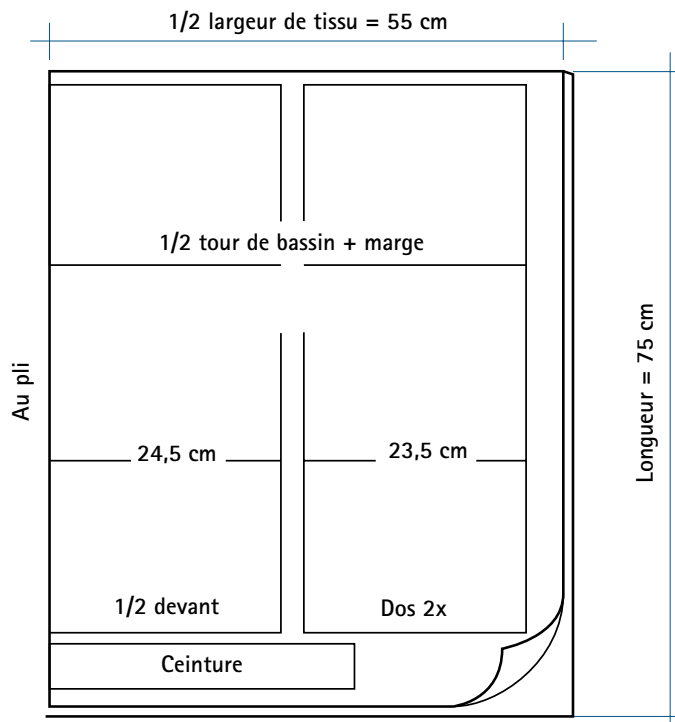
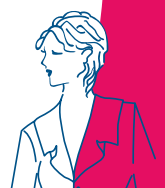


FIG. 1



Sur la figure 1, le tissu est suffisamment large (110 cm) par rapport à la mesure du bassin (96 cm). Dans ce cas, on n'a besoin que d'une seule longueur de jupe à laquelle on aura ajouté une marge suffisante (75 cm).

Si la largeur du tissu n'avait pas été suffisante, il aurait fallu deux longueurs de jupe (fig. 2).

En comparant les deux exemples (fig. 1 et 2), on constate que le métrage dépend entièrement de la largeur du tissu. Un tissu large est bien plus économique et les chutes sont moins importantes.

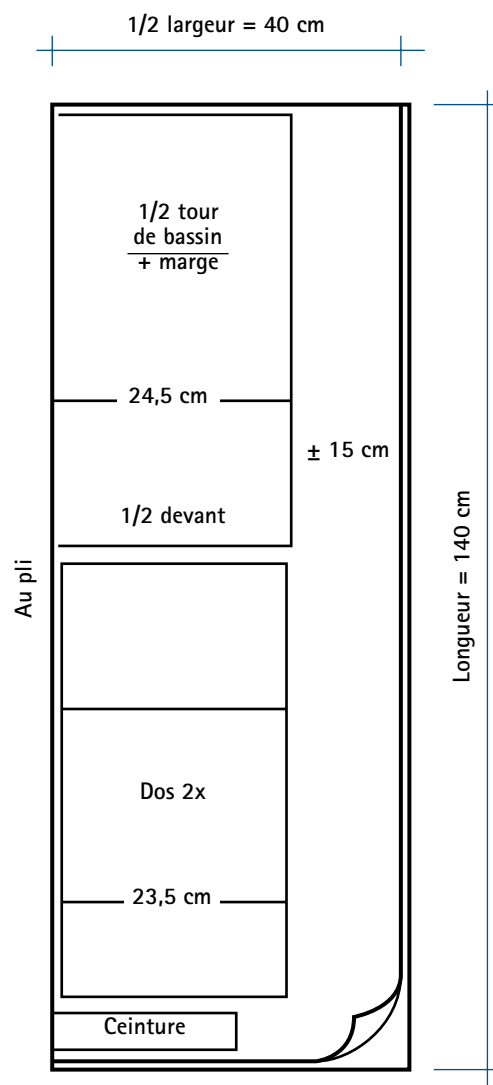


FIG. 2

