

7
L
1
1
F

CLAUDE FOHLEN

L'INDUSTRIE TEXTILE
AU TEMPS DU
SECOND EMPIRE



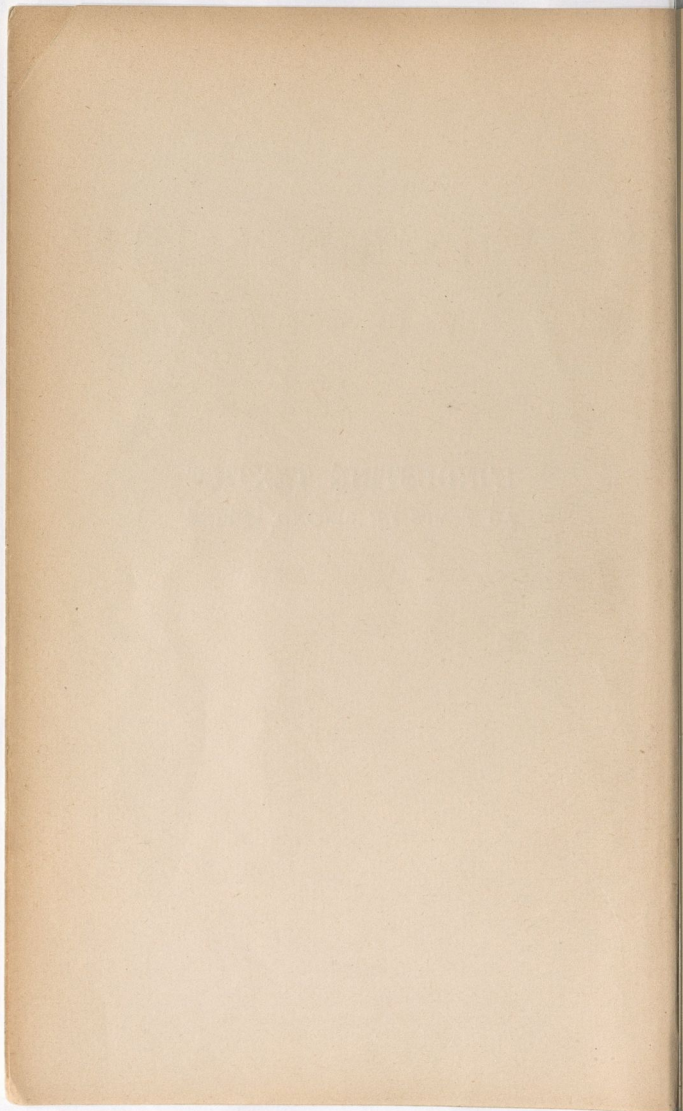
PARIS
LIBRAIRIE PLON

L'INDUSTRIE TEXTILE
AU TEMPS DU SECOND EMPIRE

5820

8.V
63205

mf m 12 435



CLAUDE FOHLEN

L'INDUSTRIE TEXTILE

AU TEMPS DU SECOND EMPIRE

Avec 31 tableaux et cartes dans le texte



PARIS

LIBRAIRIE PLON

LES PETITS-FILS DE PLON ET NOURRIT
Imprimeurs-Éditeurs - 8, rue Garancière, 6°

*Ouvrage publié avec le concours
du ministère de l'Éducation
nationale et du Conseil général
du Nord.*

Copyright 1956 by Librairie Plon.
Droits de traduction et de reproduction réservés
pour tous pays y compris l'U. R. S. S.

A MA FEMME

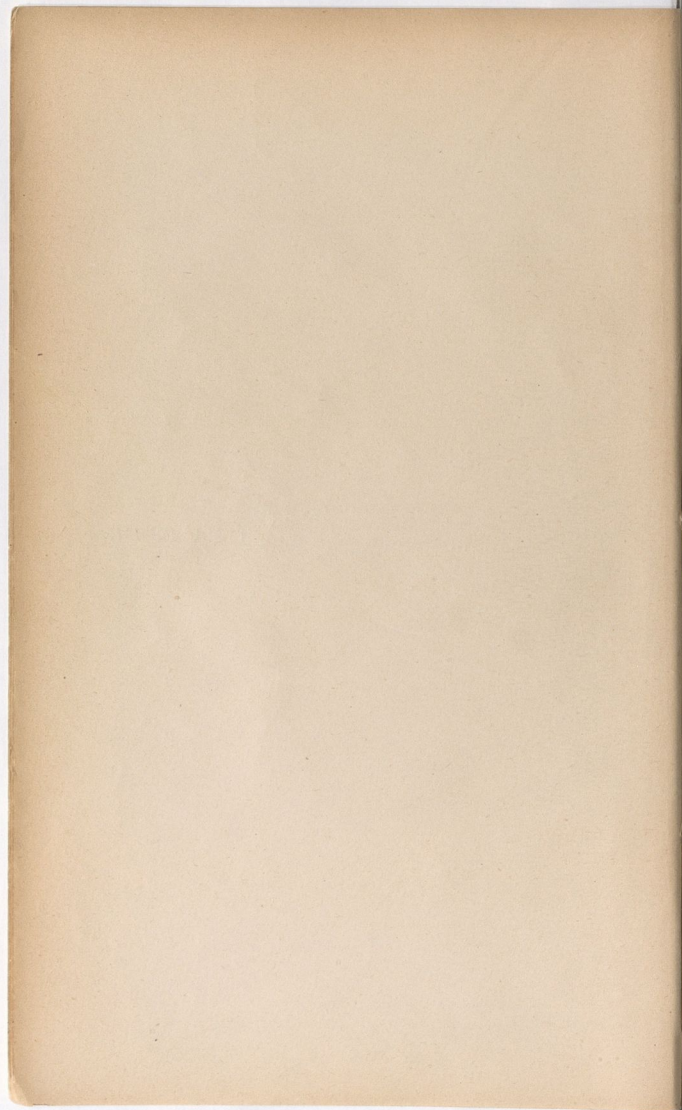
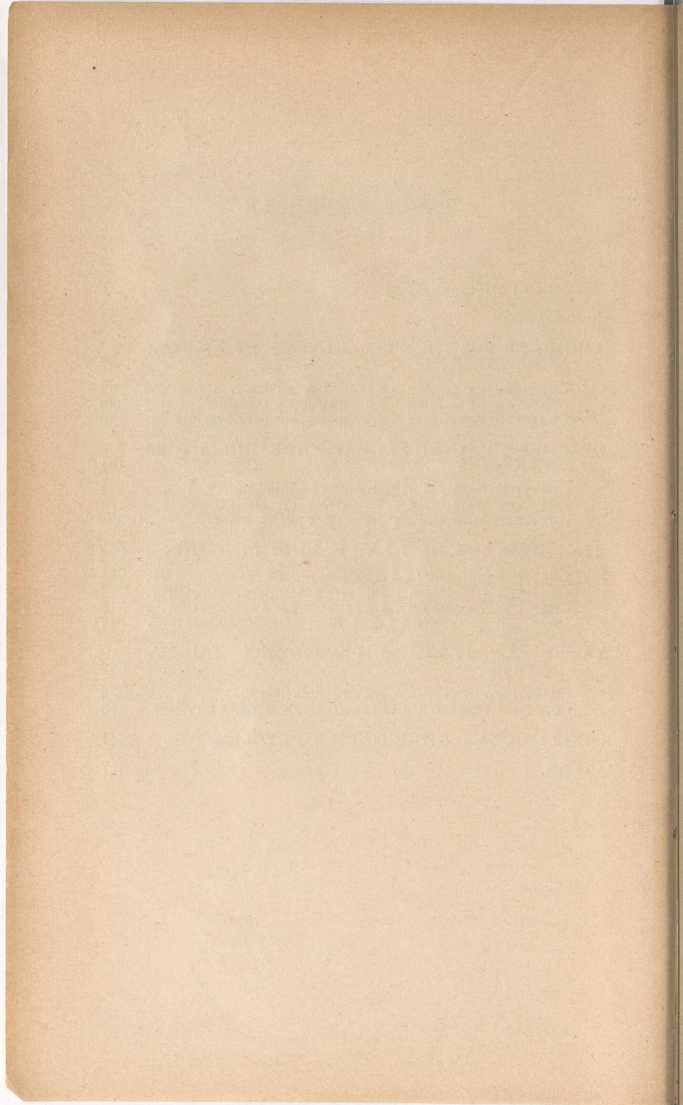
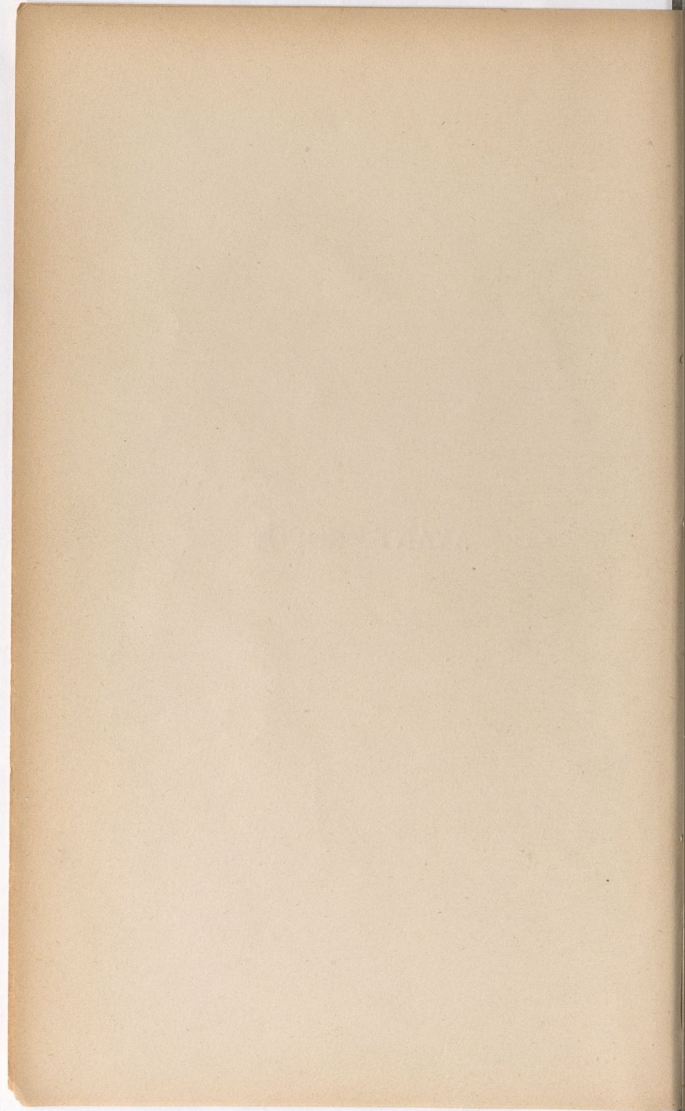


TABLE GÉNÉRALE

SOURCES ET BIBLIOGRAPHIE.	15
INTRODUCTION.	51
PREMIÈRE PARTIE : LES HOMMES ET LA MARCHANDISE	67
CHAPITRE PREMIER : Le patronat textile.	67
CHAPITRE DEUXIÈME : Le capitalisme textile.	96
CHAPITRE TROISIÈME : L'organisation commerciale	126
DEUXIÈME PARTIE : GÉOGRAPHIE DES INDUSTRIES TEXTILES	161
CHAPITRE PREMIER : Industries résiduelles.	164
CHAPITRE DEUXIÈME : Industries d'implantation	184
CHAPITRE TROISIÈME : Industries polyvalentes	223
TROISIÈME PARTIE : LA « FAMINE DU COTON ».	253
CHAPITRE PREMIER : La crise cotonnière, les apparences.	255
CHAPITRE DEUXIÈME : La crise cotonnière, les réalités.	284
CHAPITRE TROISIÈME : La revanche des concurrents.	315
CHAPITRE QUATRIÈME : Les nouveaux fournisseurs.	345
QUATRIÈME PARTIE : PERSISTANCE DU MARRASME	373
CHAPITRE PREMIER : La dépression de 1867	375
CHAPITRE SECOND : Les révoltes patronale et ouvrière.	410
CONCLUSIONS : STRUCTURES NOUVELLES.	441
ATLAS.	497



AVANT-PROPOS



Les débuts du présent travail remontent à 1947, lorsque le Conseil d'Administration de la Fondation Thiers m'accorda les loisirs et les facilités matérielles nécessaires à la préparation d'une thèse. Depuis cette date, je n'ai cessé de poursuivre mes recherches, comme pensionnaire de la Fondation Thiers, d'abord, comme assistant à la Faculté des Lettres de Lille, ensuite.

Ma pensée ira d'abord vers les maîtres qui m'ont donné le goût de la recherche et de la précision historiques : François Gadrat, mon professeur d'hypokhâgne, actuellement inspecteur général de l'Éducation nationale; André Aymard, Philippe Wolff et Jacques Godechot, mes maîtres à la Faculté des Lettres de Toulouse.

J'adresse mes remerciements à tous ceux qui, d'une façon ou de l'autre, ont facilité mon travail. Aux archivistes départementaux, auprès desquels j'ai trouvé un précieux appui au cours de mes tournées de recherches. Aux bibliothécaires municipaux de Lille, Mulhouse, Colmar, Rouen, Amiens, qui m'ont aidé dans le dépouillement des sources imprimées. Aux secrétaires des Chambres de Commerce de Roubaix, Tourcoing, Amiens, Mulhouse, Troyes, Laval, Cholet, Tarare, Lyon, qui ont mis à ma disposition des documents généralement inaccessibles au public. A l'archiviste et au bibliothécaire de la Chambre de Commerce de Marseille, dont l'aide m'a été très utile.

Je dois des remerciements tout spéciaux à M. de Sinçay, secrétaire général honoraire du Conseil général de la Banque de France, grâce à qui j'ai pu travailler sur les archives de notre institut d'émission. A M^e Rueff, notaire à Mulhouse, qui m'a laissé consulter librement les minutes intéressant mon sujet. Aux industriels qui ont compris l'intérêt de mes recherches et m'ont ouvert l'accès de leurs fonds d'archives : MM. Julien Le Blan, gérant des établissements J. Le Blan et fils, à Lille; de Pontalba, du peignage Amédée Prouvost (Roubaix); Joseph Toulemonde, de la maison Toulemonde-Destombe (Roubaix); Jean Lambert, de la firme Coisne et Lambert (Armentières); Bernard Herrenschmidt et Jean-Pierre Bretegnier, des établissements Méquillet-Noblott (Héricourt). La liste serait trop longue, de tous les industriels qui, sans m'ouvrir leurs archives, m'ont accueilli avec bienveillance ou ont répondu de bonne grâce à mes questions. Qu'il me suffise de citer MM. A. F. Waddington (Saint-Léger du Bourg-Denis), Daniel Bourcart (Guebwiller), les gérants des établissements Cosserat (Amiens), Kuhlmann (Huttenheim, près Benfeld), Richard frères (Cholet), des Filature et Tissage d'Annecy... Qu'il me soit également permis de remercier les nombreux industriels qui, dans leur désir de ne

pas « trahir » le « secret des affaires », m'ont aidé à mieux comprendre la mentalité du milieu textile.

J'ai contracté une dette spéciale à l'égard de mon maître, Ernest Labrousse, dont les conseils m'ont permis de mener à bien ce travail et dont l'optimisme et le dynamisme confiants m'ont soutenu dans les moments de défaillances. Que mes autres maîtres parisiens, les professeurs Pierre Renouvin et Charles-H. Pouthas, veuillent bien trouver ici l'expression de ma gratitude.

Je n'aurai garde d'oublier mes maîtres et collègues de la Faculté des Lettres de Lille qui, pendant les quatre années de mon assistance, ont facilité mon travail personnel en allégeant ma tâche d'enseignement. J'exprime ma profonde reconnaissance à M. le doyen Louis Jacob et à mes collègues Roger Portal et Michel Mollat.

Pour la réalisation pratique de l'ouvrage, j'ai bénéficié des conseils et de la participation cartographique de Jacques Bertin, auquel j'adresse tous mes remerciements.

SOURCES ET BIBLIOGRAPHIE

PLAN DE CLASSEMENT

I. — SOURCES MANUSCRITES.

- A. Archives nationales.
- B. Archives des Ministères.
- C. Archives départementales.
- D. Archives des Chambres de Commerce.
- E. Archives notariales et privées.
- F. Archives étrangères.

II. — SOURCES IMPRIMÉES.

- A. Statistiques.
- B. Enquêtes publiques et privées.
- C. Expositions.
- D. Journaux, périodiques et annuaires.
- E. Ouvrages contemporains.
- F. Mémoires et souvenirs.

III. — BIBLIOGRAPHIE.

- A. Instruments de travail.
- B. Ouvrages d'initiation.
- C. L'industrie textile.
- D. Les années 1850-1870.
- E. Ouvrages et articles régionaux.

I. — SOURCES MANUSCRITES

La liste qui suit n'entend pas être complète, mais donner seulement l'indication des documents que nous avons effectivement consultés.

Les sources du sujet que nous avons entrepris d'étudier sont essentiellement archivistiques et comprennent six séries principales d'archives :

- Archives nationales.
- Archives des Ministères.
- Archives départementales.
- Archives des Chambres de Commerce.
- Archives notariales et privées.
- Archives étrangères.

A. — ARCHIVES NATIONALES

L'histoire économique est représentée par une série spécialisée Commerce et Industrie (F 12), une série administrative (F 1C

III), des séries judiciaires (BB 18, Division criminelle; BB 30, Cabinet du Garde des Sceaux, affaires politiques) et une série statistique (F 20).

1° *Commerce et Industrie, F 12.*

Nous avons consulté plusieurs groupes de liasses :

a) Les premières sont consacrées principalement aux aspects suivants :

- problèmes techniques et de machinisme, inventions nouvelles, applications de procédés à l'industrie.
- problèmes de l'industrie française au début du XIX^e siècle. On y trouvera peu de renseignements sur l'industrie cotonnière et ses satellites dans le milieu du siècle, même lorsque la date limite portée sur le dossier est postérieure à 1850.
- problèmes administratifs soulevés par le statut de l'industrie française et les organismes chargés de s'en occuper (Chambres de Commerce, Chambres consultatives des Arts et Manufactures).

867 A : Faillites et statistiques (1810-1823).

981-984 (un seul carton) : Sociétés d'encouragement et programme des prix (1819-1829).

1026 (A et B), 1027 (A et B), 1028 : Brevets d'invention dans les textiles (1816-1818).

1570-1589 : État des fabriques de laine, coton et toile (1810-1822). Les dossiers, classés dans l'ordre alphabétique des départements, contiennent les renseignements transmis par les préfets à la demande du gouvernement. Les indications sont moins précises après la chute de l'Empire.

1628-1635 (un carton) : Statistiques et tableau des industries (an III-1820).

2195-2196 : Machines à filer le coton, renseignements sur l'affaire Milne (1739-1861). Peu de renseignements sur le XIX^e siècle, le dossier concerne surtout les machines à filer introduites d'Angleterre.

2199 : Métiers Jacquard (1811-1866). Ce dossier concerne les affaires relatives à la soie, plus que les autres textiles.

2200 : Métiers à tisser, affaires diverses (an III-1862).

2202 : Machines pour la laine et le drap (1763-1852).

2203 : Machines à tisser (1814-1866).

2204 : Machines pour traiter la laine et le coton (an II-1840).

2205 : Pompes à feu (1778-1841).

2210 : Impression des étoffes (1815-1864).

2214 : Machines à vapeur (1830-1854).

2240 : Couleurs et teintures (1811-1869).

2246 : Lustrage et calandrage (an V-1841).

2261 : Industrie dans le Haut-Rhin et le Bas-Rhin (1829-1845).

2267 : Procédés industriels divers (an V-1845).

2289 : Cotons, duvets, situation de l'industrie dans le Nord (1822-1839).

2294 : Laines et lainages (1831-1842), fabrication de la soie (an IX-1825).

2295 : Filature du coton (1841-1847).

2296-2297 : Filature du coton (1741-1847).

2299-2300 (un seul carton) : Blanchiment des étoffes (an XI-1838).

2305 : Filatures de laine et de coton, procédés relatifs à la soie (1852-1861).

2306 : Toiles et tissus légers (an VI-1860).

2307 : Filatures de lin, chanvre et coton (an V-1862).

- 2308 : Préparation du lin et du chanvre (1785-1840).
 2309 : Produits de remplacement de la laine et du coton (1774-1868). Ce dossier contient des indications sur les textiles de remplacement utilisés pendant la famine du coton (china-grass, jute).
 2310 : Tissus de fil, bonneterie (an V-1839).
 2312 : Toiles peintes et impressions sur étoffes (1792-1850).
 2315 : Machines et inventions diverses (1750-1862).
 2318-2321 : Machines et inventions diverses (1779-1867).
 2322 : Machines à filer et carder le coton (an V-1840).
 2332-2333 : Sociétés d'encouragement, ouvrages relatifs aux Arts et Manufactures (an II-1839).
 2334 : Sociétés relatives aux Arts et Manufactures (1830-1870).
 2336-2337 (un seul carton) : Projets de lois relatifs aux manufactures et au régime industriel (an IX-1867).
 2368-2369 (un seul carton) : Missions industrielles (1809-1850).
 2377 : Missions industrielles (an III-1870).
 2375 : Chambres consultatives (1832-1883).
 2386 : Tissus de chanvre et de lin (an VIII-1835).
 2401 : Mémoires sur le commerce, l'industrie, l'agriculture (1792-1833).
 2402 : Secours et encouragements (an X-1848).
 2411 : Tissage des étoffes, réglementation (1765-1845).
 2412 : Laines et lainages (an II-1861).
 2413 : Coton et soie (an III-1855).
 2414 : Draperies (1769-1867).
 2498 : Lettres, pétitions, mémoires relatifs au commerce et aux manufactures (1814-1862).

b) Les secondes présentent un intérêt plus marqué, car elles contiennent des indications transmises par les préfets d'après les rapports des commissaires de police et des sous-préfets, et relatives à la conjoncture économique locale. La pratique de ces rapports, abandonnée pendant la monarchie libérale, fut reprise dès le début du Second Empire. Les rapports sont trimestriels ou semestriels et classés, en principe, par ordre chronologique.

- 4476 (A-F) (six liasses) : Situation industrielle des départements, états trimestriels ou semestriels (1830-1888).
 4477, 4479, 4523 A : Même sujet, mêmes dates. Les indications de ces liasses reproduisent souvent celles dont on retrouve les minutes dans les Archives départementales.

c) Le troisième groupe de liasses fournit des indications sur la période plus récente; il faut y joindre les dossiers relatifs aux sociétés anonymes antérieures à la loi de 1867, c'est-à-dire placées sous le régime de l'autorisation en Conseil d'État.

- 6671 : Ordonnances, créations d'usines, brevets d'inventions (1834-1848).
 6675 : Ordonnances royales, créations, brevets (1834-1848).
 6813 : Projets de sociétés, filatures, tissages (1809-1850).
 6877 A : Fabrications, fils de coton (1827-1892).
 6881 : Fabrication des tissus de coton (1828-1914).
 6888 : Tissus de lin et de chanvre (1824-1892).
 6732-6733 : Filature de Poutay, Bas-Rhin (1826-1870).
 6734 : Filature et Tissage mécaniques du Bas-Rhin, S. A. (1826-1870).
 6734 : Manufacture d'Annecy et Pont (1804-1866).
 6732 : Société anonyme de Marcq-en-Barœul, Nord (1826-1848).
 6733 : Compagnie d'Ourscamp, S. A. (1844-1850).

2° *Division criminelle, BB 18.*

Nous avons utilisé un certain nombre de dossiers relatifs à de menus incidents (grèves, suspensions de travail, baisses de salaires) ayant donné lieu à une enquête ou des poursuites judiciaires et qui fournissent sur la conjoncture économique d'intéressantes indications pour la période antérieure à la loi des coalitions (1864).

a) *Alsace.*

- 1528 : Grève de filateurs à Wasselonne, 1854.
 1541 : Grève à Wesserling, chez Gros-Odier-Roman, 1858; à Bischwiller, 1857; désordres au Logelbach, 1857.
 1607 : Grève à Wesserling, 1860; à Ribeauvillé, 1860.
 1575 : Grève à Thann, 1858.
 1623 : Grève à Ribeauvillé, 1861; à Metzeral, 1861.
 1648 : Réduction de travail à Rappentzwiller, 1862; baisse de salaires à Sainte-Marie-aux-Mines, 1862; renvoi d'ouvriers à Willer-sur-Thur, 1862.
 1669 : Cessation de travail à Moosch, 1863; grève à Giromagny, 1863; chômage à Mulhouse, 1863.
 1702 : Réduction de travail et grèves à Buhl, 1864.

b) *Nord.*

- 1546 : Pétition des ouvriers filtiers de Lille au préfet, 1856.
 1559 : Annonce du traité de commerce, 1860.
 1757 : Malaise à Roubaix-Tourcoing, 1867.

c) *Normandie.*

- 1555 : Baisse de salaires à Lillebonne, 1856; grève à Bolbec, 1856.
 1559 : Pétition de la Chambre consultative de Falaise à Napoléon III, 1860.
 1606 : Grève à Fleury-sur-Andelle, 1860.
 1675 : Grèves dans la vallée de l'Andelle, 1863.

d) *Centre.*

- 1537 : Agitation à Villefranche-sur-Saône, 1855.
 1655 : Rassemblements à Roanne, 1862.

3° *Cabinet du Garde des Sceaux, rapports des procureurs généraux, BB 30.*

Sous le Second Empire, les procureurs généraux ont vu leurs fonctions s'élargir au domaine politique et devinrent les meilleurs agents de surveillance du gouvernement. On doit à cette confusion des pouvoirs des rapports trimestriels extrêmement précieux sur l'état de l'esprit public et la situation dans les ressorts des Cours d'appel. Il existe deux séries de rapports :

a) *Par Cour d'appel, de 1849 à 1868.*

- | | | |
|---------------|---------------|--------------|
| 371 : Amiens. | 376 : Colmar. | 381 : Nancy. |
| 375 : Caen. | 377 : Douai. | 387 : Rouen. |
| | 379 : Lyon. | |

b) *Pour les années 1868-1870 :*

- 389 : 3° et 4° trimestres 1868, trois premiers trimestres 1869.
 390 : 4° trimestre 1869 et deux premiers trimestres 1870.

4° *Esprit public, élections, F 1C III.*

Cette sous-série comprend des documents adressés par les préfets au ministère de l'Intérieur, classés d'abord par département,

puis, pour chaque département, répartis en trois groupes, dont le premier et le troisième seuls nous ont intéressé :

- a) Rapports trimestriels au ministre.
- b) Rapports relatifs aux élections et candidatures officielles dans les départements.
- c) Correspondance relative aux incidents et troubles survenus dans les départements.

Nous avons consulté les documents concernant les départements suivants :

Hérault, 9.	Haute-Saône, 9.
Loire, 6 et 9.	Seine-Inférieure, 9 et 17.
Orne, 9.	Somme, 7 et 11.
Nord, 8, 15 et 16.	Vosges, 8.
Haut-Rhin, 7 et 14.	

Dans les rapports trimestriels, il manque toujours les années 1861-1864; cette lacune, qui paraît avoir été systématique, peut être comblée par les minutes conservées aux Archives départementales, toujours plus complètes que les rapports qu'elles ont servi à rédiger.

5° Documents divers.

a) AB XIX, papiers du Secrétariat, entrés aux Archives nationales par voie extraordinaire. La liasse 1532 des papiers de Rouher, dits de Cerçay, contient des documents intéressants, relatifs à la situation économique de 1852 à 1867.

b) F 20, série statistique.

c) F 80, Algérie. La liasse 1788 contient des documents relatifs à la culture du coton sous le Second Empire.

B. — ARCHIVES DES MINISTÈRES

Affaires étrangères.

Nous avons consulté les correspondances consulaires, qui donnent des indications sur le commerce du coton et les exportations des textiles français.

a) Liverpool, volumes 10 à 16 (1860-1868). Rapports sur le trafic du grand marché cotonnier international au plus fort de la famine.

b) Alexandrie, volumes 36 à 40 (1861-1870).

c) Calcutta, volumes 2 à 4 (1860-1867). Rapports sur les pays appelés à remplacer les États-Unis en tant que producteurs pendant la disette et sur les efforts français pour s'implanter dans ces mêmes pays.

C. — ARCHIVES DÉPARTEMENTALES

La série M des Archives départementales est la seule que nous ayons consultée. Le nombre et la valeur des documents qu'elle renferme varient selon les dépôts. Il ne s'agit souvent que des minutes de rapports envoyés à Paris, ce qui permet de compléter les lacunes ou les indications trop sommaires des Archives nationales. En outre, la série M n'est pas toujours classée, ce qui rend son utilisation difficile et très peu fructueuse; certains dépôts, essentiels pour notre travail, sont très pauvres par suite de négligences ou de destructions.

1° Archives départementales inutilisables.

a) Aisne : la série M a été détruite pendant la guerre.

b) Ardennes : la série M a été détruite entièrement en 1940.

2° Archives départementales non classées.

a) *Orne* : Dossiers relatifs au commerce et à l'industrie (1850-1860), mais sans références.

b) *Seine-Inférieure* : la série M est très pauvre en ce qui concerne le commerce et l'industrie; ont été consultés les dossiers suivants, qui ne présentent du reste aucun intérêt exceptionnel :

- Marchandises en gros sur les places (1863-1890).
- Commerce et industrie, législation (1860-1870).
- Exposition internationale de Londres (1851).
- Industrie, Exposition publique (1855).
- Industrie, Exposition générale (1849).
- Industrie, Exposition générale (1844).
- Industrie, Expositions de 1834, 1836 et 1839.
- Industrie, Exposition de Londres (1869).
- Industrie, prêts à l'industrie (loi du 1^{er} août 1860).
- Secours, deux dossiers d'archives du Comité national d'Aide aux Chômeurs pendant la crise cotonnière.

3° Sondages.

a) *Aube* : la série M, bien classée, est assez pauvre. Ont été consultés les dossiers :

M 12 b 3 : Travaux industriels, chômages, crises ouvrières, bourses du travail (1862-1893).

M 12 d 1 : Statistiques industrielles et commerciales, situation, états trimestriels (1850-1875).

M 12 f 3 : Comptoirs d'escompte, caisse de prêts à l'industrie (1802-1869).

b) *Mayenne* : la série M offre des rapports et des statistiques sur les industries textiles du département.

c) *Rhône* : la série M est très pauvre en ce qui concerne la période étudiée; ceux des dossiers qui sont déposés à la Bibliothèque municipale ne concernent que Lyon; or, l'industrie cotonnière était localisée dans le Beaujolais et à Villefranche. Ont été consultés quatre dossiers de la sous-série 18 (liasses non numérotées).

d) *Haute-Saône* : la série M, bien classée, n'offre pas grand intérêt pour le textile, qui n'occupe qu'une place secondaire dans le département. Ont été consultés les dossiers :

24 M 5-15 : Rapports des sous-préfets (1862-1885).

106 M 4-12 : Situation industrielle, circulaires et rapports (1843-1895).

111 M 1 : Travail des enfants (1859-1874).

112 M 1-2 : Grèves (1872-1905).

e) *Oran* : la série M contient des dossiers sur la culture du coton dans le département.

4° Dépôts principalement consultés.

a) *Loire* : Rubanniers de Saint-Étienne, filatures de Roanne, tisserands du Roannais et du Beaujolais.

10 M 57-61 : Situation politique et économique (1860-1869).

56 M 4 : Industrie textile (1824-1857).

56 M 6 : Tableaux divers (1813-1862).

56 M 13 : Faillites (1837-1851).

74 M 12 : Tribunal de commerce de Roanne (1856-1893).

- 80 M 1-2 : Sociétés diverses, renseignements (1852-1877).
 81 M 7-8 : Questions industrielles et commerciales (1853-1865).
 81 M 22 : Industries textiles (1809-1869).
 81 M 23 : Industrie du coton (1809-1891).
 84 M 8-13 : Travail industriel (1851-1869).
 90 M 1 : Enquêtes sur la situation des ouvriers (1849-1916).
 91 M 8 : États de secours (1863-1883).
 92 M 11-12 : Grèves (1860-1868).
 94 M 3 : Sociétés de secours mutuels (1852-1869).

b) *Maine-et-Loire* : Centre cotonnier et linier de Cholet.

- 66 M 7 : Prêts à l'industrie.
 67 M 1-4 : Commerce et industrie (1852-1860).
 71 M 1 : Grèves.
 70 M 3 : Salaires.

c) *Marne* : Peigneurs de Reims, Reithel et de la vallée de la Suippe.

- 30 M 26-29 : Rapports du préfet et des sous-préfets sur la situation morale, politique et économique du département (1863-1867).
 172 M 3 : Chambre de Commerce de Reims, rapports périodiques sur la situation industrielle et commerciale de la circonscription (1858-1911).
 186 M 7-10 : Rapports sur la situation industrielle du département. Enquête de 1860 (1856-1868).
 187 M 12 : État du prix des laines (1784-1855).
 187 M 17 : Industrie de la laine, du coton, du chanvre et du lin, *Varia* (1816-1922).
 195 M 1 : Rapports sur les cas de chômage et leurs causes. Chômage dans l'industrie lainière à Reims (1848-1912).

d) *Nord* : la série M, fort riche et bien classée, a jusqu'à présent été peu explorée; elle contient nombre de renseignements dont on ne trouve trace nulle part ailleurs.

- 141 M 47-57 : Rapports des sous-préfets et commissaires de police au préfet du Nord et rapports du préfet (manquent les années 1860-1865 et 1867).
 141 M 61-62 : Police politique, correspondance (1859-1870).
 141 M 69 : Troubles (1855-1869).
 141 M 70 : Placards séditieux à Armentières et Roubaix (1867-1870).
 141 M 34 : Secours donnés par l'empereur lors de son voyage dans le Nord en 1867.
 141 M 45 : Circulaires confidentielles du ministre au préfet (1852-1869).
 547 M 5 : Rapports sur le commerce et l'industrie (1843-1855).
 547 M 9 : Rapports et correspondance sur la situation politique et industrielle (1856-1866).
 547 M 10 : Rapports et correspondance sur la crise de 1857.
 547 M 12-22 : Situation industrielle et commerciale (1858-1872). Cette série de liasses, dont chacune couvre une année, se présente comme suit : rapports de quinzaine pour 1862, 1863, 1864, rapports mensuels pour 1865-1870, rapports trimestriels pour 1863-1866.
 551 M 7 : Établissements financiers, prêts à l'industrie (1861-1869).
 551 M 8 : Faillites par arrondissements (1857-1877).

- 551 M 26 : Caisse commerciale de Lille, situation critique, liquidation (1859).
- 571 M 8 : Étude de l'industrie dans le Nord, recommandation de personnalités (1854).
- 572 M 3 : Roubaix, proposition Eeckman au gouvernement, correspondance, brochures (1862).
- 574 M 6 : Copies des lettres adressées à Kolb-Brame et Pouyer-Quertier par les Chambres consultatives de Roubaix et Tourcoing (1862).
- 576 M 23 : Compagnie française des cotons algériens (1863).
- 581 M 137 : Tissage à la main (1847).
- 581 M 139 : Tissage et bobinage, loi du 17 mars 1850, rapports au préfet (1860-1870).
- 581 M 140 : Tissage mécanique (1863).
- 581 M 149-150 : Substituts du coton (1863-1865).
- 581 M 158 : Filature du coton dans le département (1846-1853).
- 581 M 159 : Industrie à Dunkerque (1853).
- 581 M 160 : Enquête sur l'industrie cotonnière (1862-1863).
- 581 M 163 : Filature du coton à Lille, mémoire sur cette industrie (1848).
- 581 M 174-175 : Cotons algériens (1862-1864).
- 581 M 199 : Filature du lin, développement, renseignements (1853).
- 581 M 201 : Prêts aux filateurs de lin et de coton (1861-1862).
- 581 M 221 : Toiles de lin et de chanvre, correspondance, renseignements (1862-1869).
- 597 M 4-5 : Syndicats patronaux à Lille (sans date).
- 603 M 3 : Rapports entre patrons et ouvriers, renseignements par arrondissements (1850-1872).
- 616 M 8 : Chômages, baisses de salaires, diminution des heures de travail (1865-1869).
- 617 M 6 : Meetings ouvriers de Lille et de Roubaix, rapports, affiches, brochures (1869).
- 619 M 1 : Grèves de Roubaix (1867-1868).
- 625 M 41-43 : Grèves des tisseurs (1862-1868).
- 653 M 24-35 : Situation industrielle, états trimestriels par arrondissements (1856-1862, 1864-1866, 1868-1869).
- 654 M 1 : Salaires et consommations (1850-1880).
- 654 M 6-14 : Salaires et consommations (1844-1852).

e) *Bas-Rhin* : Industrie cotonnière de la vallée de la Bruche et centre drapier de Bischwiller.

13 M 20 : Commerce et industrie.

13 M 31 : Industries textiles.

13 M 66-67 : Grèves et troubles sociaux.

f) *Haut-Rhin* : la série M, assez riche et bien classée, présente certaines lacunes dues aux déménagements successifs des collections. Les dossiers du Haut-Rhin constituent, avec ceux du Nord, la base de notre documentation départementale, mais à l'inverse de ceux-ci, ils ont été déjà largement utilisés.

M 114, 1-3 : Chambre de commerce de Mulhouse (1828-1870), renseignements d'ordre administratif.

M 117, 1-5 : Établissements industriels dans le rayon des domaines (an XIV-1869).

M 119, 1-4 : Exposition des produits de l'industrie nationale (1801-1806).

M 122 a : Société industrielle de Mulhouse (1831-1837), renseignements d'ordre administratif.

M 124, 1-4 : Situation industrielle (1811-1870), manque la liasse M 124, 3, relative à la période 1862-1867.

- M 125 : Crises industrielles, secours aux ouvriers sans travail (1811-1868).
 M 125 a : Prêts à l'industrie (1830-1870).
 M 126 : Grèves d'ouvriers (1830-1870).
 M 126 a, 1-2 : Industrie, affaires diverses (1800-1869).
 M 127, 1-8 : Statistique industrielle (1808-1870).
 M 128 : Statistique industrielle et commerciale (1807-1857).
 M 136, 1-5 : Statistique, varia (1800-1868).

g) *Somme* : Veloutours d'Amiens, lainages d'Abbeville, maison Saint frères à Flixecourt et dans la vallée de la Nièvre et l'ensemble des industries rurales.

- M 80/025 : Situation industrielle (1856).
 M 80/026 : Rapports trimestriels sur l'industrie (1856-1859).
 M 80/027 : Rapports trimestriels sur l'industrie (1857).
 M 80/029 : Situation industrielle (1858).
 M 80/031 : Rapports trimestriels sur l'industrie (1859).
 M 80/032 : Rapports trimestriels sur l'industrie (1859-1860).
 M 80/033 : Rapports des maires aux sous-préfets (1860-1861).
 M 80/036 : Rapports et notes.
 M 80/866-878 : Rapports quotidiens de police (1858-1870).
 M 106/729 : Rapports trimestriels sur l'industrie (1865-1867).
 M 106/733 : Rapports trimestriels sur l'industrie (1868-1871).
 M 106/736 : Rapports trimestriels sur l'industrie (1861-1864).
 M 107/664 : « Monnaies, Finances », Caisse hypothécaire, prêts, Comptoirs d'escompte, Banque de France (an XII-1836).
 M 107/683 : « Correspondance » (1806-1836).
 M 107/684 : « Divers », Industrie, Sociétés d'encouragements, bien-faisances, assurances (an XI-1835).
 M 107/685 : « Société industrielle et cours publics » (1820-1836).
 M 107-686 : « Statistique et situation industrielle et commerciale. Renseignements divers » (an XII-1835).
 M 107/687 : Industrie textile (an XIII-1832).

h) *Vosges* : Filatures de l'arrondissement de Saint-Dié et tissages de l'arrondissement de Remiremont.

39 M 13-14, 17, 20, 23-27, 29, 36, 50-57, 63.

D. — ARCHIVES DES CHAMBRES DE COMMERCE

Les archives relatives au XIX^e siècle conservées par les Chambres de Commerce se présentent sous deux formes :

1^o *Registres de délibération* (réunions ordinaires une fois par mois et extraordinaires sur une question d'urgence). Dans les comptes rendus, de valeur très inégale, les questions administratives tiennent généralement une place plus grande que les questions économiques. Ont été dépouillés les registres de délibérations des Chambres de Commerce d'Amiens (peu intéressant), Cholet (très complet), Flers, Mulhouse (médiocre), Tarare (très précis), Tourcoing, Troyes (très précis).

2^o *Dossiers d'archives* comprenant les minutes des correspondances ou les documents relatifs à une question donnée.

a) *Lille* :

- D 30 : Crédit à l'industrie (1802-1885).
 D 33 : Situation industrielle du coton et du lin (1802-1885).

- D 37-38 : Filatures de lin et de coton, rendement, personnel, travaux du Comité des tissages des lins (1802-1885).
 D 39 : Pièces relatives à l'industrie au XIX^e siècle. Renseignements sur les crises.
 D 40 : Famine du coton, Comité de secours aux ouvriers sans travail, correspondance avec Rouen (1862-1865).
 D 42 : Travaux de l'Association pour la Défense du Travail national, lettres du Comité d'Armentières contre le libre-échange.

b) *Marseille* :

OH : Dossier sur le commerce du coton (1820-1870).

Il convient de signaler que les Chambres de Commerce de Rouen et du Havre avaient partiellement publié leurs documents relatifs au XIX^e siècle, qui ont été entièrement détruits pendant la dernière guerre (cf. Bibliographie).

E. — ARCHIVES NOTARIALES ET PRIVÉES

Elles peuvent se répartir en plusieurs sections :

1^o *Archives notariales.*

Essentielles pour l'étude des sociétés industrielles aussi bien que pour celle des fortunes patronales, elles sont d'un accès quasi impossible, en raison de l'hostilité des notaires et des familles. Nous n'avons eu de succès qu'auprès d'un seul notaire, M^e Salathé, à Mulhouse, chez qui nous avons fait un dépouillement systématique des minutes rédigées entre 1850 et 1870. Ont été étudiées :

- affaire Werhlin-Hofer, Mulhouse (n^o 14.997 *bis*, 14.913 *bis*, 16.517 *bis et ter*, 20.235 *bis*).
 affaire Raphaël Dreyfus, Mulhouse (n^o 13.988).
 affaire Dreyfus-Lantz, Mulhouse (n^o 16.732).
 affaire Kœchlin-Dollfus, Mulhouse (n^o 11.283 *bis*, 18.110 *bis*).
 affaire Jules Lehr, Bitschwiller (n^o 9.868 *bis*, 11.457 *bis*).
 affaire Charles Naegely, Mulhouse (n^o 15.669 *bis*).
 dissolution Thierry-Mieg, Mulhouse (n^o 17.375).
 ouverture de crédit à Raphaël Dreyfus par André Kœchlin, Mulhouse (n^o 14.439).
 ouverture de crédit à P.-C. Noblot par le même, Héricourt (n^o 16.390 *bis*).

2^o *Archives des banques.*

a) *Banque de France.*

Les registres de délibérations du Conseil général de la Banque (réunions hebdomadaires ou extraordinaires dans les cas d'urgence) sont conservés au siège de la Banque. Les questions administratives y tiennent plus de place que les questions économiques.

Les rapports annuels d'inspections contiennent les statistiques du portefeuille et de l'escompte, et des appréciations sur l'état des affaires dans le ressort de la succursale inspectée. Ont été consultés les dossiers relatifs à

Amiens, depuis 1859.
 Flers, depuis 1863.
 Le Havre, depuis 1860.
 Laval, depuis 1858.
 Lille, depuis 1860.
 Marseille, 1864-1865.

Mulhouse, depuis 1852.
 Reims, depuis 1861.
 Rouen, depuis 1852.
 Saint-Quentin, 1861-1864.
 Troyes, depuis 1859.

b) *Crédit du Nord.*

Cette banque a pris la suite, en 1866, du Comptoir d'Escompte de Lille, fondé en 1848. Elle n'a conservé aucun document antérieur à sa fondation, mais des indications sur ce Comptoir se trouvent aux Archives départementales du Nord (551 M 45). Depuis 1866, le Crédit a conservé les registres de délibérations du Conseil d'Administration, ainsi que les procès-verbaux des assemblées générales, contenant le résumé des opérations de l'année écoulée. Nous avons consulté ces deux catégories de documents pour la période 1866-1873 et avons pu reconstituer la marche de l'activité économique du Nord pendant cette période.

c) *Caisse Commerciale de Lille.*

Cette banque a été fondée vers 1840 par Jules Decroix, à Lille, puis ouvrit une succursale à Roubaix en 1855. Liquidée en 1858, elle se reconstitua sous le nom de Verley, Decroix et C^{ie}. Grâce à l'obligeance du petit-fils du fondateur, nous avons pu consulter les comptes rendus annuels des opérations, de 1850 à 1861.

3° *Archives d'entreprises.*

Nous avons fait tous nos efforts auprès des entreprises textiles les plus anciennes pour obtenir communication de leurs archives. Cette tentative a très inégalement réussi. Certaines entreprises n'ont même pas daigné répondre, d'autres ont répondu évasivement ou négativement, d'autres encore nous ont envoyé des brochures relatives à leur histoire ou des renseignements par lettres, quelques-unes enfin nous ont autorisé à travailler dans leurs archives.

a) *Envoi de brochures* (cf. Bibliographie) :

Cosserat (Amiens).

Motte-Bossut (Roubaix-Tourcoing).

Wibaux-Florin (Roubaix).

b) *Échange de correspondance* :

Établissements Waddington (Saint-Rémy-sur-Avre, Eure) : lettre de M. A.-F. Waddington, décembre 1948.

Filatures et tissages Kuhlmann (Mulhouse et Huttenheim, Bas-Rhin) : lettre du directeur général, février 1951.

Manufacture de coton d'Annecy : lettre de M. Maurice André, directeur général, janvier 1952.

Filatures et tissages Bourcart (Guebwiller, Haut-Rhin) : lettre de M. Daniel Bourcart, mai 1952.

c) *Archives consultées.*

Méquillet-Noblot, Héricourt (Haute-Saône), 1802 (filature, tissage et impressions de coton). Cf. thèse complémentaire.

Julien Le Blan, Lille, 1819 (filature de coton et de lin) : Inventaires annuels depuis 1820, sauf pour les années 1837-1866. Pas de correspondance.

Toulemonde-Destombe, Roubaix, 1820 (filature et tissage de coton et de laine) : Bilans annuels depuis 1858. Pas de correspondance.

Richard frères, Cholet, 1840 (filature et tissage de coton et de métais) : Extraits de correspondance.

Amédée Prouvost, Roubaix, 1851 (peignage de la laine et du coton) : Bilans semestriels depuis la fondation, rapports sur la marche des affaires, statistiques sur la production.

Coisne et Lambert, Armentières, 1862 (tissage de lin) : Inventaires de 1862 à 1873.

Malgré quelques réussites, ces recherches dans les archives privées ont été plutôt décevantes et n'ont pas permis de reconstituer des séries de prix ou de production.

F. — ARCHIVES ÉTRANGÈRES

Foreign Office, Public Record Office, Londres. Rapports commerciaux et politiques dus aux représentants de la Grande-Bretagne en France.

F. O. 27/1786 : Rapport de Sir Edward Malet, conseiller de S. M. à Paris, 20 décembre 1869. (L'intérêt de ce document avait déjà été signalé par Duveau.)

F. O. 27/1453, 1508, 1581 : Rapports des agents consulaires sur l'activité du Havre en 1861 (dossier 1453) et en 1862 (dossier 1508), sur l'activité de Rouen et du Havre en 1864-1865 et sur les Anglais établis dans ces deux villes (dossier 1581).

II. — SOURCES IMPRIMÉES.

Les documents imprimés permettent de suppléer aux lacunes de la documentation archivistique, forcément incomplète ou même inexistante sur certains points, tels que cours des matières premières, tendances de la bourse, avis officiels, réactions des groupes sociaux, etc. Ces documents se présentent à nous sous des aspects divers et, pour la commodité de la recherche, nous les avons répartis entre plusieurs rubriques.

A. — STATISTIQUES.

(Ordre chronologique de la publication.)

1^o Officielles.

Direction générale des Douanes et des Contributions indirectes.

Tableau général du commerce de la France avec les colonies et les puissances étrangères pendant l'année... Paris, 1812 et suiv., in-fol.

Statistique de la France, 1^{re} série, 4^e partie, Industrie. Paris, 1847-1852, 4 vol. in-4^o.

Statistique de la France, 2^e série, Statistique agricole (recueillie avec le concours des commissions de statistique cantonale instituées par le décret du 1^{er} juillet 1852 : Enquête de 1852). Paris, 1858-1860, 2 vol. in-4^o.

Statistique de la France. Prix et salaires à diverses époques (1833-1856). Paris, 1863, in-8^o.

Statistique de la France. Agriculture. Résultats généraux de l'enquête décennale de 1862. Strasbourg, 1870, in-4^o, 207 p.

Ministère de l'Agriculture et du Commerce. Tableau des prix moyens mensuels et annuels de l'hectolitre de froment en France depuis l'an IX jusqu'en 1870. Paris, 1872, in-4^o, 148 p.

Statistique de la France, 2^e série, t. 19, Industrie. Résultats généraux de l'enquête effectuée dans les années 1861-1865. Nancy, 1873, in-4^o, LXXVI-887 p.

Statistique sommaire des industries principales en 1873, avec cartes. Paris, 1874, in-8^o.

Annuaire statistique de la France. Paris, 1878 et suiv., in-8^o.

Ministère de l'Agriculture. Statistique agricole de la France (Algérie et colonies). Résultats généraux de l'enquête décennale de 1882. Nancy, 1887, in-8^o, xxvi-404 + 341 p.

Statistique générale de la France. Résumé rétrospectif de l'Annuaire statistique. Paris, 1909, in-4°, 219 p.

2° Privées.

- MONTALIVET (Jean-Pierre Bachasson, comte DE). — *Exposé de la situation de l'Empire présenté au Corps législatif.* Paris, 1813, 2 parties en 1 vol. in-4°.
- CHAPTAL (Jean-Antoine). — *De l'industrie française.* Paris, 1819, 2 vol. in-8°. (Dans cet ouvrage classique qui a servi de base à toutes les recherches sur l'industrie française au XIX^e siècle, l'auteur a utilisé les statistiques faites périodiquement sous l'Empire, dans le cadre de chaque département. Valeur relative, si l'on compare à Montalivet.)
- DUPIN (Charles). — *Situation progressive des forces de la France depuis 1814.* Paris, 1827, 2 vol. in-4°.
- GOLDSMITH (Lewis). — *Statistique de la France.* Paris, 1833, in-8°, 384 p.
- COSTAZ (Baron Louis). — *Mémoire sur la construction des tables statistiques et la mesure des valeurs.* Paris, 1834, in-8°, 20 p.
- ANGEVILLE (Comte Adolphe D'). — *Essai sur la statistique de la population française.* Paris, 1836, in-4°.
- DUTENS (Joseph-Michel). — *Essai comparatif sur la formation et la distribution du revenu de la France en 1815 et en 1835.* Paris, 1842, in-8°, VII-175 p. (Cf. C.-R. dans *Journal des Économistes*, t. III, 1842.)
- SCHNITZLER (Jean-Henri). — *De la création de la richesse et des intérêts matériels en France.* Paris, 1842, 2 vol. in-8°. (Cf. C.-R. dans *Journal des Économistes*, 1844, t. VII.)
- LEGOYT (Alfred). — *La France statistique.* Paris, 1844, gr. in-8°, 122 p. (Cf. C.-R. dans *Journal des Économistes*, 1844, t. VII.)
- TAPIES (F. DE). — *La France et l'Angleterre, ou statistique morale et physique de la France comparée à celle de l'Angleterre.* Paris, 1845, in-8°, VI-501 p.
- SCHNITZLER (Jean-Henri). — *La statistique générale de la France.* Paris, 1846, 4 vol. in-8°. (Les volumes 3 et 4 sont la réimpression de l'ouvrage du même auteur cité plus haut.)
- MOREAU DE JONNES (Alexandre). — *Statistique de l'industrie de la France.* Paris, 1856, in-18. (Ouvrage médiocre quant à sa précision, utilisé à défaut de mieux pour la première décennie de l'Empire.)
- BLOCK (Maurice). — *Statistique de la France comparée avec les autres États de l'Europe.* Paris, 1875, 2 vol. in-8°.

B. — ENQUÊTES PUBLIQUES ET PRIVÉES

(Ordre chronologique de la publication.)

Les enquêtes publiques doivent être utilisées avec précaution : elles reproduisent, certes, des interrogatoires par-devant les commissions d'enquêtes, mais la plupart des industriels, hostiles aux changements du régime douanier, adoptent volontairement une attitude pessimiste et noircissent toujours le tableau de leurs affaires. Les enquêtes privées, que nous appelons ici « reportages », marquent l'intérêt croissant que portent les particuliers aux questions sociales.

1° Publiques.

Enquête relative à diverses prohibitions établies à l'entrée des produits étrangers, commencée le 8 octobre 1834, sous la présidence de M. Duchâtel, ministre du Commerce. Paris, 1835, 3 vol. in-4°.
(Les produits textiles tiennent une très grande place dans cette enquête, la première de celles concernant la levée des droits de douane.)

Conseil supérieur du Commerce. *Enquête sur les fils de laine.* Paris, 1836.

Conseil supérieur du Commerce. *Enquête sur les fils et tissus de lin et de chanvre.* Paris, 1838.

Enquête relative au régime de douane des cotons filés, ordonnée par S. Exc. le ministre de l'Agriculture, du Commerce et des Travaux publics, en date du 23 novembre 1853. Paris, 1855, in-4°, 236 p.

Enquête industrielle sur le traité de commerce avec l'Angleterre. Paris, 1860, 8 vol. in-4°. (Le t. IV est consacré exclusivement à l'industrie cotonnière. Cette enquête, la meilleure et la plus complète de toutes celles effectuées au XIX^e siècle, est axée sur le problème libre-échange-protectionnisme, puisqu'elle a été faite à l'occasion du changement de politique commerciale de l'Empire, mais ses résultats dépassent largement son objet et elle donne une excellente idée de l'état de l'industrie textile et de la mentalité des industriels.)

Exposé de la situation de l'Empire, présenté au Sénat et au Corps législatif. Paris, 1861-1869, 9 vol. (Le tableau général des divers secteurs de la vie politique et économique, qui accompagne le discours du trône depuis le décret du 24 novembre 1860, est très fortement sujet à caution, puisqu'il donne le point de vue officiel sur la situation économique, mais, de plus en plus complet à mesure que l'Empire devient plus libéral, il apporte pour les dernières années de précieuses indications.)

Comité consultatif des Arts et Manufactures, *Enquête relative à l'importation en franchise des tissus de coton destinés à être réexportés après impression ou teinture, procès-verbaux de la Commission.* Paris, 1868, in-4°, 206 p. (Cette enquête, faite à la demande des tisseurs de calicots pour obtenir l'abrogation du décret du 13 février 1861 autorisant l'admission temporaire, est intéressante, en ce qu'elle montre les divergences de vue des différentes branches de l'industrie cotonnière.)

Enquête parlementaire sur le régime économique. Paris, 1870, 2 vol. in-4°. (Cette enquête, qui devait étudier les conséquences du renouvellement du traité de commerce de 1860, a été interrompue par la guerre de 1870. Seuls ont paru les volumes consacrés aux industries textiles : I : *Coton*; II : *Laine, soie et fibres dures*. L'enquête de 1870 a moins de valeur que celle de 1860, car de nombreux industriels, pour témoigner leur opposition au gouvernement, ont refusé de se présenter devant la commission.)

Enquête parlementaire sur le régime économique en France. Paris, 1872.

Citons en outre quelques enquêtes moins importantes :

Rapport de la Commission libre nommée par les manufacturiers et les négociants de Paris sur l'enquête relative à l'état actuel du coton en France. Paris, 1829.

Réponse aux questions de l'enquête industrielle ordonnée par l'Assemblée nationale, recueillies et mises en ordre par les soins du Comité de l'Association formée à Mulhouse pour la défense du travail national... Mulhouse, 1848.

Réponses du département du Haut-Rhin à l'enquête faite en 1848 par l'Assemblée nationale sur les conditions du travail industriel

et agricole (p. p. Marie-Madeleine KAHAN-RABECQ, Paris, 1939, gr. in-8°, 276 p.).
Procès-verbaux de la Commission ouvrière de 1867. Paris, 1868-1869, 2 vol. in-4°.

2° « Reportages » (Ordre chronologique).

- BIGOT DE MOROGUES (Baron Pierre). — *De la misère des ouvriers et de la marche à suivre pour y remédier*. Paris, 1832, in-8°, 134 p.
- VILLENEUVE-BARGEMONT (Alban DE). — *Économie politique chrétienne*. Paris, 1834, 3 vol. in-8°. (Ancien préfet du Nord, l'auteur a étudié sur place les conditions du travail et de l'industrie.)
- VILLERME (D^r). — *Tableau de l'état physique et moral des ouvriers employés dans les manufactures de coton, de laine et de soie*. Paris, 1840, 2 vol.
- BURET (Eugène). — *De la misère des classes laborieuses en France et en Angleterre*. Paris, 1840, 2 vol. in-8°.
- VILLERME (D^r). — *Des associations ouvrières*. Paris, 1849.
- AUDIGANNE (Armand). — *L'industrie contemporaine, ses caractères et ses progrès chez les différents peuples du monde*. Paris, 1856, in-8°.
- REYBAUD (Louis). — *Études sur le régime des manufactures et de la condition des ouvriers en soie*. Paris, 1859, in-8°, xxxii-396 p. (Louis Reybaud est beaucoup plus connu comme le créateur de ce personnage typique du XIX^e siècle qu'est Jérôme Paturot. Romancier, puis député des Bouches-du-Rhône à l'Assemblée législative, il se consacra à des recherches sur le régime industriel. Des trois volumes relatifs aux textiles, celui qui concerne le coton, cité plus loin, tire son importance du fait qu'il a paru au moment même de la crise cotonnière.)
- TURGAN (Julien). — *Les grandes usines, études industrielles en France et à l'étranger*. Paris, 1860-1874, 10 vol. (Ancien collaborateur d'Émile de Girardin, Julien Turgan poursuivit à partir de 1851, sur divers établissements industriels, une série d'enquêtes, qu'il rassembla ensuite en volumes. Parmi les meilleures de ces monographies, très utiles pour l'histoire des entreprises et l'étude de la technique, signalons celles consacrées à Dollfus-Mieg, de Mulhouse, et à Saint frères, de Flixecourt.)
- VERDEIL (F.). — *L'industrie moderne*. Paris, 1861, in-8°.
- REYBAUD (Louis). — *Le coton, son régime, son problèmes, son influence en Europe*. Paris, 1863, in-8°, 471 p.
- *La laine. Nouvelle série des études sur le régime des manufactures*. Paris, 1867, in-8°, 399 p.
- DUCHESNE (Georges). — *L'empire industriel*. Paris, 1869, in-18, 323 p.
- AUDIGANNE (Armand). — *Les populations ouvrières et les industries de la France dans le mouvement social du XIX^e siècle*. Paris, 2 vol. in-8°.
- JOIRE (D^r Abel). — *Questions industrielles, questions sociales*. Paris, 1870, in-16, viii-296 p.
- EICHTAL (Eugène D^r). — *Les lois sur le travail des enfants dans les manufactures*. Paris, 1872, in-8°, 24 p. (Extrait de la *Revue des Deux Mondes*, 15 juillet 1872.)
- LEROY-BEAULIEU (Paul). — *La question ouvrière au XIX^e siècle*. Paris, 1872, in-18, ii-340 p.
- POIRÉ (Paul). — *La France industrielle*. Paris, 1875, gr. in-8°, 708 p.
- BARBERET (Joseph). — *Le travail en France, monographies professionnelles*. Paris, 1886-1890, 7 vol. in-8°.

C. — EXPOSITIONS

- Exposition de Paris, 1823. Catalogue des produits de l'industrie française.* Paris, 1823, in-8°.
- Exposition de Paris, 1827. Catalogue des produits de l'industrie française.* Paris, 1827, in-8°.
- Exposition de Paris, 1827. Compte rendu des produits par une société d'artistes et de manufacturiers.* Paris, 1827, in-16.
- Exposition de Paris, 1834. Catalogue des produits de l'industrie française.* Paris, 1834, 2 vol. in-8°.
- L'Exposition de 1834, dans Journal de l'Industrie française.*
- Exposition des produits de l'industrie française en 1839.* Paris, 1840, in-8°.
- Exposition de Paris, 1839. Catalogue officiel des produits de l'industrie française admis à l'Exposition de 1839.* Paris, 1839, 4 vol. in-8°.
- Exposition des produits de l'industrie française en 1844. Rapport du jury central.* Paris, 1844, 3 vol. in-8°.
- Rapport sur l'exposition publique des produits de l'industrie française de 1844.* Paris, 1845, 2 vol. in-8°.
- Exposition des produits de l'industrie de 1844. Rapport du jury du Nord. Analyse de la situation industrielle du département.* Lille, 1845, in-4°.
- Exposition universelle de 1851. Travaux de la Commission française (présentés par le baron Dupin).* Paris, 1858-1859, 17 vol.
- Exposition universelle, Paris, 1855. Catalogue officiel publié par ordre de la Commission impériale.* Paris, 1855, in-8°.
- Exposition universelle, Paris, 1855. Liste générale alphabétique des exposants inscrits au catalogue officiel.* Paris, 1855, in-8°.
- Exposition universelle, Londres, 1862. Rapport de la Commission impériale sur la section française, documents, statistiques, liste des exposants récompensés.* Paris, 1864, in-4°.
- Exposition universelle, Londres, 1862. Section française. Catalogue officiel publié par ordre de la Commission impériale.* Paris, 1862, in-8°.
- Exposition universelle, Paris, 1867. Rapports des délégations ouvrières.* Paris, 1868, 2 vol. in-fol.
- Exposition universelle, Paris, 1867. Rapports du jury international publiés sous la direction de Michel Chevalier.* Paris, 1868, 13 vol. in-8°.

D. — JOURNAUX. PÉRIODIQUES. ANNUAIRES

Il ne faut pas sous-estimer le rôle des journaux et des périodiques en histoire économique. Ce sont les seuls documents susceptibles de fournir des séries continues de prix : les cours des matières premières (coton) sont publiés dans les journaux des ports, comme *Le Havre* ou *Marseille*; les prix des filés et tissus paraissent dans ceux des grands centres de fabrication, comme *Rouen*, *Lille* ou *Mulhouse*, avec, bien souvent, un compte rendu sur les transactions. Si la presse périodique française est d'un intérêt inégal, il n'en est pas de même de certains journaux étrangers, comme *The Economist*, de *Londres*, dont on ne dira jamais assez la valeur : les bulletins hebdomadaires, envoyés de *Paris*, étonnants de précision et de sens économique, fournissent des indications originales sur la gestion des sociétés textiles (augmentations de capital, répartitions de dividendes) ou coloniales (sociétés franco-algériennes ou anglo-algériennes), qui complètent très utilement les données des sources privées.

Le rôle de la presse est également essentiel du point de vue de l'histoire sociale; mais ce sont les journaux étrangers, comme *The Economist* ou l'*Indépendance belge*, plus que les journaux français soumis à la censure, qui nous renseignent sur les mouvements sociaux de 1867 et 1870 et permettent de corriger l'interprétation trop officielle du gouvernement : une des meilleures explications de la faillite Pollet, qui survint à Lille en 1867, est donnée par *The Economist*; l'absence de passions et l'objectivité sont favorisées par l'éloignement...

1° Presse administrative.

Annales du Commerce extérieur. Paris, depuis 1833. (Publiées par le ministère du Commerce; classement par pays clients et fournisseurs.)

Le Bulletin des Lois. Paris. (Utile surtout pour l'histoire des sociétés anonymes avant la loi de 1867.)

Le Moniteur universel. Paris. (Comptes rendus des débats du Corps législatif de 1860 à 1869.)

2° Presse parisienne.

Annuaire de l'Économie politique (Annuaire Block). Paris, depuis 1844, in-12.

Annuaire du Commerce, de l'Industrie et de la Magistrature (Bottin).
Bulletin de la Société pour l'Encouragement de l'Industrie nationale.
L'Économiste français. (Série incomplète à la Bibl. nat. après 1864.)

La France industrielle, manufacturière, agricole et commerciale. Paris, depuis 1834.

Le Journal des Débats. Paris, quotidien.

Le Journal des Économistes. Paris, depuis 1842, bi-mensuel. (Articles de fond et excellentes chroniques.)

Le Moniteur industriel. Paris, bi-hebdomadaire. (Hostile au gouvernement, parce que protectionniste.)

Le Moniteur des Fils et Tissus. Paris, depuis 1868.

La Revue contemporaine. Paris, bi-mensuel.

La Revue des Deux Mondes. Paris, bi-mensuel. (Articles de fond et excellentes chroniques.)

La Revue européenne. Paris, depuis 1859.

Le Temps. Paris, depuis 1859, quotidien libéral.

3° Presse régionale et locale.

a) Est.

Almanach alsacien. Strasbourg, 1854.

Annuaire administratif, judiciaire, industriel, commercial et agricole du département du Haut-Rhin. Colmar, depuis 1854, in-16.

Annuaire de Mulhouse. Mulhouse, 1863.

Bulletin de la Société industrielle de Mulhouse. Mulhouse, depuis 1828, mensuel. (Une des meilleures sources pour l'histoire économique; donne trois catégories de renseignements : techniques, économiques, biographiques.)

L'Industriel alsacien. Mulhouse, bi-hebdomadaire, puis quotidien. (Journal des industriels mulhousiens, contient en particulier les cours des cotons, filés et tissus à la Bourse de Mulhouse.)

b) Nord.

Almanach du Commerce de la ville et de son arrondissement. Lille, depuis 1829, in-12.

Annuaire du Commerce, de l'Industrie, de la Magistrature et de

l'Administration de l'arrondissement de Lille (Guide Ravet-Anceau). Lille, depuis 1853, petit in-8°.
Almanach du Commerce des villes de Roubaix et Tourcoing. Roubaix, depuis 1864, in-16.
Annuaire statistique du département du Nord. Lille, depuis 1828.
Le Mémorial de Lille. Lille, quotidien. (Gouvernemental, feuille officielle des annonces légales pour l'arrondissement de Lille.)
Le Progrès du Nord. Lille, depuis 1866, quotidien. (Organe de l'opposition.)

c) *Normandie*.

Almanach du Havre. Le Havre, depuis 1825, in-16, annuel.
Annuaire des cinq départements de la Normandie, dit « Annuaire normand ». Caen, in-8°, annuel.
Bulletin de la Société d'émulation des Arts, Lettres et Sciences de Rouen. Rouen.
Bulletin des travaux de la Société industrielle d'Elbeuf. Elbeuf.
Le Courrier du Havre. Le Havre, quotidien. (Très important; contient les cours des cotons bruts et les quantités et qualités importées.)
Le Journal de Flers et de l'arrondissement de Domfront. Flers, depuis 1857, quotidien.
Le Journal de Rouen. Rouen, quotidien. (Feuille officielle des annonces légales de l'arrondissement de Rouen; contient les bulletins de la Halle aux toiles de Rouen.)

4° *Presse étrangère*.

L'Indépendance belge. Bruxelles, quotidien.
The Economist. Londres, hebdomadaire. (Articles de fond et bulletin commercial de France.)

E. — OUVRAGES CONTEMPORAINS.

Les multiples brochures, libelles, « discours », « réponses » et rapports sont soit d'intérêt général et renseignent alors sur la conjoncture économique (la plupart des auteurs, traitant surtout de l'opposition protectionnisme-libre-échange, se refusent à reconnaître les origines véritables de la crise cotonnière, mais leurs renseignements demeurent valables), sur le rôle des banques (la crise cotonnière fut partiellement la cause des variations fréquentes du taux de l'escompte en 1863-1864) et sur la physionomie de l'industrie textile, soit d'intérêt régional (Nord, Ouest, Est, Sud-Est).

1° *Ouvrages d'intérêt général*.

a) *La conjoncture économique*.

DU MESNIL-MARIGNY (Jules). — *Le rôle de l'industrie française et les traités de commerce*, 2° éd. Paris, 1868, in-18, xxviii-316 p.
 ESQUIROU DE PARIEU (Marie-Louis). — *La question monétaire en France et à l'étranger*. Paris, 1866, in-8°, 15 p.
 GODEFROY (Louis). — *La crise industrielle*. Paris, 1868, in-8°, 32 p.
 HORN (J.-Édouard). — *Le bilan de l'Empire*. Paris, 1868, in-8°, 30 p.
 JUGLAR (Clément). — *Des crises commerciales*, 2° éd. Paris, 1889, xx-560 p. (La première édition a paru pendant la famine du coton. Cf. en particulier les pp. 374-390.)
 LAVELEYE (Émile DE). — *Les crises commerciales, dans Revue des Deux Mondes*, V, 1865.

- *Le marché monétaire et ses crises depuis cinquante ans.* Paris, 1865, in-8°, 314 p. (Cf. sur la crise de 1863-1864 les pp. 69-98.)
- MOLINARI (G. DE). — *La réaction protectionniste*, dans *Journal des Économistes*, février 1868, pp. 178-198.
- PÉRIER (Casimir). — *Influence du traité de commerce avec l'Angleterre sur l'industrie nationale et le travail. Lettre à un industriel de l'Aube.* Troyes, 1862, in-8°, 16 p.
- POUYER-QUERTIER (Augustin). — *Vérités parlementaires. Le fond des choses.* Paris, 1869, in-8°, 236 p.
- *Meetings agricoles, industriels et maritimes, 1869-1870.* Paris, 1870, in-12, 132 p.
- QUESNEL (Robert). — *Protection et libre-échange.* Le Havre, 1870, in-4°, 120 p. (Recherches très objectives d'un négociant en coton du Havre sur la part de la crise cotonnière dans le marasme économique général.)
- SEILLIÈRE (Aimé). — *L'admission temporaire des tissus.* Paris, 1869, in-8°, 54 p. (La deuxième édition — Paris, 1870, in-8°, 74 p. — est plus complète et d'une portée plus générale.)
- WOLOWSKI. — *La liberté commerciale et les résultats du traité de commerce de 1860.* Paris, 1869, in-8°, 472 p.
- La vérité sur le régime économique de la France. Discours de MM. Kolb-Bernard, Ad. Thiers, Jules Brame, Pouyer-Quertier.* Paris, s. d. (1868), in-12, 269 p. (Une des nombreuses manifestations pour le retour à un régime protectionniste signées à la fois par des industriels et des hommes politiques de l'opposition.)
- b) *Le rôle des banques.*
- AUBRY (Maurice). — *Les banques d'émission et d'escompte.* Paris, 1864, in-8°, 200 p.
- BILLETTE (Adolphe). — *La Banque de France.* Paris, 1865, in-8°, 187 p.
- BONNET (Victor). — *L'enquête sur le crédit et la crise de 1863-1864*, dans *Revue des Deux Mondes*, 1865.
- CORDIER (Alphonse). — *Enquête sur la circulation monétaire.* Rouen, 1865, in-8°, 31 p.
- DEVINCK (François). — *Pratique commerciale et recherches historiques sur la marche du commerce et de l'industrie.* Paris, 1867, in-18, 492 p.
- JUGLAR (Clément). — *Comptes rendus comparés de la Banque de France à diverses époques.* Paris, 1866, in-8°, 16 p.
- PEREIRE (Isaac). — *La Banque de France et l'organisation du crédit.* Paris, 1864, in-8°, 216 p.
- ROY (I.-A.). — *Les débats sur la Banque de France.* Paris, 1864, in-8°.
- SUDRE (Alfred). — *Études sur la circulation des banques.* Paris, 1865, in-8°, XII-384 p.
- La Banque de France et les crises monétaires*, 2^e éd. Paris, 1865, in-8°.
- Les banques françaises.* Paris, 1861, in-8°.
- Chambre de Commerce de Lille. Réponse au questionnaire de la Banque de France.* Lille, 1865, in-4°, 11 p.
- c) *L'industrie textile.*
- BIAN (Louis). — *Note sur l'importation temporaire des tissus étrangers*, Paris, 1868, in-8°, 14 p. (Témoignage important en raison de la situation de l'auteur, filateur et tisseur à Sentheim, Haut-Rhin.)
- *Réflexions à l'occasion de l'enquête de 1860 sur le coton.* Paris, 1860, in-8°, 16 p.
- BÉNARD (T.-N.). — *L'enquête sur l'industrie cotonnière. Lettre à Pouyer-Quertier.* Paris, 1870, in-8°, 32 p. (Défense du libre-

- échange contre les idées protectionnistes intransigeantes de Poyer-Quertier.)
- BLANC (Louis). — *Lettres sur l'Angleterre*. Paris, 1865, 2 vol. in-8°. (Cf. en particulier t. II, pp. 390 et suiv.)
- BOIGEOL (Louis). — *La filature de coton en France et en Angleterre*. Paris, 1860, 2 vol. in-8°. (Reportage d'un filateur de Gromagny, Haut-Rhin, sur son voyage en Angleterre.)
- CARZENAC. — *Le coton et sa culture*. Paris, 1867, gr. in-8°, 56 p.
- CARDON (Émile). — *La question du coton*. Paris, 1861, in-8°, 16 p.
- COCHUT. — *Du coton en Algérie*, dans *Revue des Deux Mondes*, t. IV (1853), pp. 293 et suiv.
- COQ (Paul). — *Devant l'enquête. Monopole et droit commun à propos de l'industrie des toiles peintes, admissions temporaires en française*. Paris, 1870, in-8°, 115 p. (Montre le désaccord entre les filateurs et les tisseurs, protectionnistes, et les imprimeurs, libre-échangistes.)
- COQ (Paul) et BÉNARD (T.-N.). — *Résumé analytique de l'enquête parlementaire sur le régime économique de la France en 1870*. Paris, 1872, gr. in-8°, 356 p. (Extrait du *Journal des Économistes*.)
- DECAENS (E.). — *Le coton*, dans *Revue de la Normandie*, t. IV (1864), pp. 15-43 et 129-155.
- DOLLFUS (Jean). — *De l'industrie cotonnière, de ses progrès, de son rôle à l'Exposition universelle, des causes qui entravent en France son libre développement, et des moyens d'accroître notre production et notre consommation*. Paris, 1855, in-8°, 29 p. (Co-directeur de la firme Dollfus-Mieg et C^{ie} et partisan convaincu de la liberté commerciale.)
- *Notes sur l'industrie cotonnière et les tarifs inscrits aux traités*. Paris, 1870, in-8°, 11 p.
- DUVAL (Céleste). — *Question cotonnière : la France peut s'emparer du monopole du coton par l'Afrique*. Paris, 1864, in-8°, 67 p.
- ENGEL-DOLLFUS (Frédéric). — *Observation sur le mémoire de J. Siegfried relatif à la culture du coton en Algérie*, dans *B. S. I. M.*, t. XXXII, 1862, pp. 335 et suiv. (Co-directeur de la firme Dollfus-Mieg et C^{ie}.)
- *La production du coton (Rapport de l'Exposition universelle)*. Paris, 1867, in-8°, 39 p.
- *Rapport à l'occasion d'un mémoire adressé à l'Empereur par M. Griess-Traut, d'Alger*, dans *B. S. I. M.*, t. XXXVI, 1866, pp. 418-429.
- *Rapport sur la culture du coton en Algérie*, dans *B. S. I. M.*, t. XXVI, 1856, pp. 25-30.
- *Rapport sur le mémoire de M. Jacob, « De la culture du coton Géorgie longue soie en Algérie »*, dans *B. S. I. M.*, t. XXXIV, 1864, pp. 348-359.
- FORCADE (E.). — *Appel en faveur des chômeurs de Rouen*, dans *Revue des Deux Mondes*, t. XLIII, 1863, pp. 228-234 et 496-502.
- HAUT (Marc DE). — *La crise américaine*. Paris, 1862, in-8°, VIII-168 p.
- HERZOG (Antoine). — *L'Algérie et la crise cotonnière*. Colmar, 1864, in-8°, 79 p.
- HORN (J.-Édouard). — *La crise cotonnière et les industries indigènes*. Paris, 1863, in-8°, pièce.
- LEGOYT (Alfred). — *La crise cotonnière en France*, dans *Journal des Économistes*, t. XXXVII, 1863, pp. 435-443.
- POUYER-QUERTIER (Augustin). — *Crédit de cinq millions en faveur des ouvriers sans travail de l'industrie cotonnière. Rapport au Corps législatif, 26 janvier 1863*. Rouen, 1863, in-16, 14 p.
- RECLUS (Élisée). — *Le coton et la crise américaine*, dans *Revue des Deux Mondes*, t. XXXVII, janv. 1862, pp. 176-208.

- REYBAUD (Louis). — *La culture du coton en Algérie*, dans *Revue des Deux Mondes*, t. LIII, 1864, pp. 692 et suiv.
- *La guerre d'Amérique et le marché du coton*, dans *Revue des Deux Mondes*, t. LVI, 1864, pp. 189 et suiv.
- RONDOT (Natalis). — *Le commerce et le prix des fils et tissus en 1867*. Commission permanente des valeurs en douane. Paris, 1867, in-4°, 93 p.
- ROY (Gustave). — *Industrie cotonnière, tissage à l'Exposition de 1867*. Paris, 1867.
- THIERRY-MIEG (Charles). — *Six semaines en Algérie*. S. l. n. d., in-12.
- VIERNE (Henri). — *L'industrie du coton, son passé et la crise actuelle*, dans *Revue contemporaine*, t. XXXI, 1863, pp. 691-713, et XXXII, pp. 322-343.
- WATTS (J.). — *Facts of the Cotton Famine*. Londres, 1866, in-8°. (Utile à titre de comparaison entre l'Angleterre et la France.)
- Chambre de Commerce de Rouen. Délibérations de la Chambre sur la formation de la Compagnie française des cotons algériens* (Cordier, rapporteur). Rouen, 1862, in-8°, 22 p.
- Industrie du coton* (réponse au Constitutionnel). Paris, 1860, in-8°, 30 p.
- Mémoire à Sa Majesté Napoléon III à l'appui du projet de colonisation de la Compagnie des cotons d'Afrique*. Paris, 1853, in-4°, 28 p.
- Ministère de la Guerre. Rapport à l'Empereur sur la culture du coton en Algérie, par le maréchal Vaillant*. Paris, 1855-1856, 2 vol. in-8°.
- Réponse au dernier écrit de M. Jean Dollfus sur la réforme de la législation relative à l'industrie cotonnière*. S. l. n. d., in-4°, 19 p.

2° Ouvrages d'intérêt régional ou local.

a) Nord.

- AGACHE (Édouard). — *L'industrie linière en 1870 (Rapport à la Commission d'enquête parlementaire)*. Lille, 1870, in-4°, 20 p.
- CABANÈS (Hippolyte). — *La levée des prohibitions et le département du Nord*. Lille, 1860, in-16, 72 p.
- DELESALLE (Émile). — *L'industrie linière à l'enquête de 1860*. Lille, 1860, in-4°, 31 p. (Malgré son titre général, ne concerne que le département du Nord.)
- *L'industrie linière dans le Nord de la France*. Lille, 1865, in-8°, 56 p. (Permet de mesurer la place prise dans le Nord par le lin aux dépens du coton.)
- DERODE (Victor). — *Quelques documents pour servir à l'histoire de l'industrie de Lille*. Lille, 1868, in-8°, 88 p. (Médiocre.)
- LOYER (Henri). — *L'industrie cotonnière à l'enquête de 1870*. Paris, 1870, in-8°, 13 p.
- *Question des droits protecteurs en 1860*. 1860, in-8°, 15 p.
- *Recueil pour servir aux archives du Comité ou Chambre syndicale des Filateurs de coton de Lille*. Lille, 1873, in-8°, 314 p. (Très utile, car les archives du syndicat, dont Loyer était le secrétaire, ont aujourd'hui disparu.)
- *Renseignements pour servir à l'enquête de 1853*. Lille, 1853, in-8°, 11 p.
- *Sept ans avant le traité anglais?* Lille, 1853, in-4°. (Fortement protectionniste.)
- *La situation de la filature de coton en novembre 1867*. Lille, 1867, in-8°, 13 p.
- MASURE (G.). — *Les titres de Monsieur Mimerel*. Lille, 1869, in-8°, 48 p. (Extrait du *Progress du Nord*.)

- PONCHE (Narcisse). — *Amiens industriel, son passé, son présent, son avenir*. Amiens, 1864, 2 brochures in-8°, 33 et 42 p.
- RIDDER. — *De l'industrie cotonnière dans le Nord de la France, dans Mémoire de la Société dunkerquoise, 1867-1868*.
- Archives de la Chambre de Commerce de Lille*. T. VI (1859-1862), 1863, 463 p. T. VII (1863-1866), 1867, 404 p. T. VIII (1867-1869), 1870, 427 p.
- Chambre de Commerce de Lille. Enquête sur la situation des principales industries de sa circonscription*. Lille, s. d., in-8°, 50 p.
- Discours prononcés au meeting industriel de Lille le 8 novembre 1869 par Victor Saint-Léger, A. Delesalle, Ed. Agache, Delfosse, P. Warin et Leurent*. Lille, 1869, in-8°, 42 p.
- Bibliothèque municipale de Lille, Fonds Humbert, liasses LIX et LXVIII.
- Bibliothèque municipale d'Amiens, Fonds Dubois, extraits de journaux locaux, 1860-1870.
- L'industrie cotonnière à Lille en 1870*. S. l. n. d., in-8°, 36 p. (Extrait de l'enquête de 1870.)
- Rapport sur l'émeute de Roubaix du 16 mars 1867*. Lille, s. d., in-4°, 4 p.

b) Ouest.

- BEAUREGARD (Jean-Frédéric DE). — *Statistique du département du Maine-et-Loire*, 2^e éd. Angers, 1850, in-8°, 296 p.
- CORDIER (Alphonse). — *La crise cotonnière dans la Seine-Inférieure*. Rouen, 1864, in-8°, 172 p. (Ouvrage de première importance, dû au secrétaire de la Chambre de Commerce de Rouen; fortement protectionniste.)
- *Étude sur les industries du coton, du lin, de la soie et leurs dérivés dans la région Nord, précédée de quelques considérations économiques*. Rouen, 1860, in-8°, 212 p.
- CORNEILLE (A.). — *La Seine-Inférieure commerciale et industrielle*. Rouen, 1873, in-8°, ix-547 p.
- LAVERGNE (Léonce DE). — *Le canton de Flers*, dans *Revue des Deux Mondes*, 1^{er} septembre 1868, pp. 227-235.
- LECOINTE. — *Rapport sur l'industrie textile à Rouen*, dans *Annuaire normand*, t. X, 1843, pp. 317 et suiv.
- LELIEVRE (Auguste), GALLET (Eugène) et TOUSSAINT (Louis). — *Rapports sur l'industrie de Flers*. S. l. n. d., in-16, 30 p. (Extrait de l'Annuaire normand.)
- LE MIRE (M.-A.). — *Exposé des travaux de la Chambre de Commerce de Rouen*. Rouen, 3 vol. in-8°, 1857-1860, 1861-1862 et 1863-1864.
- MILLET DE LA TURTAUDIÈRE (P.-A.). — *Indicateur du Maine-et-Loire, ou indication par communes de ce que chacune d'elles renferme*, t. II. Angers, 1865, in-8°, 616 p.
- ROUSSEL. — *Mémoire sur l'industrie des tissus en lin, chanvre et coton du Pays de Caux, depuis plusieurs siècles jusqu'à nos jours*, dans *Annuaire normand*, t. XLIV, 1878, pp. 388-425.
- Comptes rendus des travaux de la Chambre de Commerce du Havre*. 1862, 132 p.; 1863, 585 p.; 1864, 270 p.; 1865, 485 p.
- Exposé de la situation des industries chimiques dans la Seine-Inférieure et l'Eure (1859-1869)*. Rouen, 1869, in-8°, 170 p. (Fortement protectionniste; peut être attribué à Alphonse Cordier; essentiel pour l'étude de la concentration industrielle en Normandie.)
- Industrie cotonnière de la Normandie. Observations et renseignements fournis par divers industriels*. Rouen, s. d. (1856), in-4°, 19 p.
- L'industrie cotonnière en Angleterre et en Normandie. Filature*. Rouen, 1870, in-16, 62 p.

c) Est.

- DOLLFUS (Émile). — *Exposition des produits de l'industrie alsacienne de 1841 (Rapport général fait à la Société industrielle de Mulhouse, séance du 27 octobre 1841)*. Mulhouse, 1841, in-8°, 135 p.
- *Notes pour servir à l'histoire de l'industrie cotonnière dans les départements de l'Est*. Mulhouse, 1857, in-8°, 27 p. (Opuscule excellent, très précis.)
- *Rapport à M. le Préfet sur l'industrie du Haut-Rhin*. Mulhouse, 1854, in-8°.
- *De la levée des prohibitions*. Paris, 1860, in-8°, 46 p.
- GRAD (Charles). — *L'Alsace, sa situation et ses ressources au moment de l'annexion*. Paris, 1872, in-12.
- *Études statistiques sur l'industrie de l'Alsace*. Colmar, 1879, 2 vol. in-8°.
- LEBLEU. — *Notes statistiques sur l'industrie textile du Haut-Rhin et des Vosges au 1^{er} janvier 1864*, dans *B. S. I. M.*, t. XXXIV, 1864, pp. 254-257.
- *Notes statistiques sur l'industrie textile du Haut-Rhin et des Vosges au 1^{er} janvier 1868*, dans *B. S. I. M.*, t. XXXVIII, 1868, pp. 107-109.
- LIBLIN (Joseph). — *Annuaire du département du Haut-Rhin pour l'année 1846*. Guebwiller, s. d., in-8°.
- MIEG (Mathieu), l'aîné. — *Relation historique des progrès de l'industrie commerciale de Mulhausen et de ses environs*. Mulhouse, 1823, in-8°, 23 p.
- PENOT (Achille). — *Notes pour servir à l'histoire de l'industrie cotonnière dans le Haut-Rhin*, dans *B. S. I. M.*, 1874, pp. 145 et suiv.
- *Recherches statistiques sur Mulhouse*. Mulhouse, 1843, in-8°, 271 p.
- *Statistique générale du département du Haut-Rhin*. Mulhouse, 1831, in-4°, 482 p.
- *Tableaux synoptiques de la production industrielle et agricole et de l'état de l'instruction publique dans le Haut-Rhin*. Mulhouse, 1832, in-4°, 31 tableaux.
- SCHWARTZ (Ed.). — *Mémoire sur l'histoire et la statistique commerciale du rayon industriel de Mulhouse depuis 1830 jusqu'à nos jours*, dans *B. S. I. M.*, 1876, pp. 301-315.
- THIERRY-MIEG (Charles). — *Rapport sur les forces matérielles et morales de l'industrie du Haut-Rhin*. Mulhouse, 1862, in-8°.
- Admissions temporaires. Pétition par les fabricants d'impressions, teinturiers et blanchisseurs du Haut-Rhin, avec notes à l'appui*. Mulhouse, 1869, in-8°, 16 p.
- Comptes rendus des travaux de la Chambre de Commerce de Colmar, depuis sa création jusqu'au 31 mars 1872*.
- Notice chronologique sur les inventions, découvertes et progrès importants faits dans l'industrie du Haut-Rhin*, publiée par J. KÖEHLIN, SCHLUMBERGER, KÖEHLIN-ZIEGLER, A. PENOT, dans *B. S. I. M.*, t. XXI, 1851.
- Réclamation des manufacturiers alsaciens contre la levée des prohibitions*. Mulhouse, 1835, in-8°.
- Réponse de la Chambre de Commerce de Mulhausen aux questions provoquées par M. le Ministre du Commerce et des Travaux publics du 27 août 1833, relativement aux modifications dont serait susceptible le tarif actuel*. Mulhouse, 1833, in-8°.

d) Champagne.

- GREAU aîné. — *Statistique de la production de l'arrondissement de Troyes*, dans *Annuaire administratif, statistique et commercial*

du département de l'Aube pour 1850. Troyes, 1850, II^e partie, pp. 87-110.

Almanach du Commerce de Troyes. Troyes, 1863, in-8^o.

e) *Sud-Est*.

Chambre de Commerce de Marseille. Comptes rendus de la situation industrielle et commerciale de la circonscription de Marseille pendant les années 1862 et 1864. Marseille, 1863 et 1865, 2 vol. in-4^o, 136 et 142 p.

F. — MÉMOIRES ET SOUVENIRS.

Ni les archives ni les documents de caractère économique ne donnent d'indications précises sur la vie, la mentalité et le comportement des patrons du textile et de leurs ouvriers. La littérature d'imagination a souvent trouvé matière à de larges fresques ou à de précieuses études qui ressuscitent pour nous la vie du textile.

Un excellent témoignage contemporain nous a été donné par Balzac, dans *le Député d'Arcis* : le roman se passe dans un milieu de bonnetiers champenois et contient une fort belle description de l'organisation commerciale dans la première moitié du XIX^e siècle. Certains romans d'Émile Zola présentent aussi un grand intérêt pour l'histoire des industries textiles au milieu du XIX^e siècle; nous retiendrons deux titres : *la Curée*, qui met en scène quelques grandes familles de l'industrie et de la banque, en particulier celle de Haffner, richissime industriel de Colmar; *Au Bonheur des Dames*, qui oppose les vieux boutiquiers spécialisés, en train de mourir (Baudu, Bourras) et la génération montante des créateurs de grands magasins (Mouret).

La littérature contemporaine est assez riche en témoignages sur les milieux textiles; même s'ils sont postérieurs à la période étudiée, on ne doit pas les ignorer. Dans *Éveils* (Paris, 1950), Jean Schlumberger, arrière-petit-fils de Nicolas Schlumberger, évoque ses souvenirs d'enfance dans le cadre familial de Guebwiller, autour de l'usine de l'aïeul. Sous le titre *Mes souvenirs de la III^e République, mon père et son temps*, André Siegfried a fait revivre la figure de Jules Siegfried (1837-1922), homme d'affaires, d'origine mulhousienne, devenu havrais, après avoir fait le tour du monde pour trouver du coton au moment de la famine. André Maurois, issu d'une famille de lainiers alsaciens, les Herzog, a reconstitué le milieu du textile dans *Bernard Quesnay*, où la silhouette de M. Achille rappelle le patron très strict et très économe du XIX^e siècle; dans ses *Mémoires* (t. I : *Années d'apprentissage et années de travail*), il rappelle son enfance passée à Elbeuf, où sa famille avait émigré au lendemain de 1870.

La littérature romanesque moderne n'a pas dédaigné les choses et les gens du textile. Dans ... *Et Compagnie*, Jean-Richard Bloch présente une famille de drapiers alsaciens, les Simler, installés dans l'Ouest après 1870. A l'ombre de ses héros principaux, agents de change, Philippe Hériat fait apparaître dans *Famille Boussardel*, les Bitzius, filateurs annéciens devenus Français en 1860. L'ouvrage de Pierre Hamp, *le Lin*, contient une belle description des rouisseurs et teilleurs de la Lys et des négociants qui venaient s'approvisionner en Flandre. Une autre analyse du milieu industriel, spécialement lillois est donnée par Jean Cossart, *le Cran aux œufs* (Paris, N. R. F., 1934).

III. — BIBLIOGRAPHIE

A. — INSTRUMENTS DE TRAVAIL

- Atlas de l'industrie textile*. Paris, s. d., fol., 28 p.
- BLOCK (Maurice). — *Dictionnaire général de la politique*. Paris, 1872, 2 vol. in-8°.
- BRIÈRE (G.) et CARON (P.). — *Répertoire de l'histoire moderne et contemporaine de la France*. Paris, depuis 1899, 10 vol. in-8°.
- CARON (P.) et STEIN. — *Répertoire bibliographique de l'histoire de France*. Paris, depuis 1923, 5 vol. in-8°.
- DEZOBRY et BACHELET. — *Dictionnaire général de biographie et d'histoire, de mythologie, de géographie*, revu par DARSY, 4^e éd. 1857-1861, 2 vol. + supplément paru en 1922.
- Dictionnaire universel théorique et pratique du commerce et de la navigation*. Paris, 1859.
- GRANDIN (A.). — *Bibliographie générale des sciences juridiques, politiques, économiques et sociales*. Paris, depuis 1926, in-8°.
- GUYOT et RAFFALOVITCH. — *Dictionnaire du commerce, de l'industrie et de la banque*. Paris, 1898-1901, 2 vol. in-8°.
- MASCRET (Hippolyte-François). — *Dictionnaire des faillites... depuis le 24 février 1848 jusqu'au 1^{er} janvier 1863*. Paris, 1863, fol., cvi-477 p.
- *Dictionnaire des faillites... pour l'année 1863 (-1882)*. Paris, 1864-1883, gr. in-4°, 1 vol. par an.
- MICHAUD. — *Biographie universelle ancienne et moderne*, nouv. éd. Paris, 1843-1865, 45 vol. in-8°.
- RENOUARD. — *La bibliographie textile française depuis un siècle, 1815-1915*. S. l. n. d., in-8°.
- ROBERT, BOURLOTON et COGNY. — *Dictionnaire des parlementaires français*. Paris, 1891, 5 vol. in-8°.
- VAPEREAU (Gustave). — *Dictionnaire universel des contemporains*, 3^e éd. Paris, 1865, 2 vol. in-8°.

B. — OUVRAGES D'INITIATION

1^o *Manuels généraux d'ordre économique.*

- AFTALION (Albert). — *Les crises périodiques de surproduction*. Paris, 1913, 2 vol. in-8°, 324 et 419 p.
- ARDANT (Henri). — *Les crises économiques*. Paris, 1948, petit in-8°, 442 p.
- CAUDERLIER (Émile). — *L'évolution économique du XIX^e siècle (Angleterre, Belgique, France, États-Unis)*. Bruxelles, 1903, in-8°, 246 p.
- CLAPHAM (John-H.). — *The economic development of France and Germany, 1815-1914*. Cambridge, 1948, in-8°, 420 p.
- CLOUGH (Shepard-B.). — *France. A history of national economics (1789-1939)*. New York, 1939, in-8°, 498 p.
- LESCURE (Jean). — *Des crises générales et périodiques de surproduction*. T. I : *Le phénomène*. Paris, 1932, in-8°, 377 p.
- MANNEQUIN (T.). — *La France économique au XIX^e siècle*. Paris, 1895, in-8°, 452 p.
- MARION (Marcel). — *Histoire financière de la France*. T. V : *1819-1875*. Paris, 1928, in-8°, 602 p.
- MARTIN (Germain). — *Conférences sur l'évolution économique des grandes nations, aux XIX^e et XX^e siècles*. Le Caire, 1910, in-8°, xv-584 p.

- MOLINARI (G. DE). — *L'évolution économique au XIX^e siècle*. Paris, 1880, in-16, vii-471 p.
- RENARD (Georges) et WEULERSSE (Georges). — *Le travail dans l'Europe moderne*. Paris, 1920, in-8^o, 524 p.
- VILLATTE (Achille). — *L'activité économique en France du XVIII^e siècle à nos jours*. Paris, 1937, in-8^o, 489 p.

2^o L'industrie.

- BALLOT (Charles). — *L'introduction du machinisme dans l'industrie française*. Paris, 1923, in-8^o.
- BECKERATH (H. von). — *Der moderne Industrialismus*. Iéna, 1929, in-8^o, 450 p.
- BELLET (Daniel). — *L'évolution de l'industrie*. Paris, 1914, in-12, 346 p.
- BOURGIN (Hubert). — *Le socialisme et la concentration industrielle*. Paris, 1911, in-16, 88 p.
- COLMONT (Achille DE). — *Histoire des expositions de l'industrie française*. Paris, 1855, in-8^o, xxxi-566 p.
- HAYEM (Jules). — *Mémoires et documents pour servir à l'histoire de l'industrie et du commerce en France*, séries 1 à 8. Paris, 1911-1925, 8 vol. in-8^o.
- LEVASSEUR (Émile). — *Histoire des classes ouvrières et de l'industrie en France, de 1789 à 1870*, 2^e éd. Paris, 1903-1904, 2 vol. in-8^o.
- MONTEIL (Amans-Alexis). — *Histoire de l'industrie française et des gens de métier*. Paris, 1872, 2 vol. in-12.
- RENARD (Georges) et DULAC (A.). — *L'évolution industrielle et agricole depuis 150 ans*. Paris, 1912, in-8^o, 458 p.
- ROUSIERS (Paul de). — *Les grandes industries modernes*. Paris, 1924-1925, 5 vol. in-8^o.
- SÉE (Henri). — *Le développement de l'industrie française de 1815 à 1848*. Paris, 1923, extrait de la R. H. E. S., 27 p.

Sur la technique industrielle, on peut consulter :

- BRUNET (Lucien). — *Les techniques et leur histoire*. « Thalès », 1936, pp. 156 et suiv.
- LORENTS (E.) et JULLIEN (C.-E.). — *Nouveau manuel complet du tisserand*. Paris, 1844, in-16, 216 p. (Coll. des Manuels Roret.)
- PACORET (Étienne). — *Le machinisme universel, étude technique, historique et sociale*. Paris, 1925, in-8^o, 570 p.
- PERSOZ (Jules). — *Traité théorique et pratique de l'impression des tissus*. Paris, 1846, 4 vol. in-8^o.
- « Thalès ». — *Recueil des travaux de l'Institut d'Histoire des Sciences et des Techniques*. Paris, 1934 à 1939.
- USHER. — *A history of mechanical inventions*. New York, 1929.
- VIERENDEEL (A.). — *Esquisse d'une histoire de la technique*. Bruxelles, 1921, 2 vol. in-16. (Coll. Lovanium, IV.)

3^o Le commerce.

- AMÉ (Léon). — *Étude sur les droits de douane et sur les traités de commerce*. Paris, 1876, 2 vol. in-8^o. (Ouvrage essentiel, écrit au moment du traité de commerce de 1860, par le directeur des Douanes membre de nombreuses commissions d'enquête sous le Second Empire.)
- BEETEMÉ (Guillaume). — *Anvers, métropole du commerce et des arts*, 2^e éd. Louvain, 1887, 2 vol. in-8^o.
- CONINCK (Frédéric DE). — *Le Havre, son passé, son présent, son avenir*. Le Havre, 1869, gr. in-8^o, 432 p. + pl.

- LESCŒUR (Charles). — *Essai historique et critique sur la législation des sociétés commerciales*. Paris, 1877, in-8°, XIII-350 p.
- LEVASSEUR (Émile). — *Histoire du commerce de la France*. 2^e partie : *De 1789 à nos jours*. Paris, 1912, in-8°.
- NOËL (Octave). — *Histoire du commerce extérieur de la France depuis la Révolution*. Paris, 1879, in-8°, XVI-371 p.
- NOGARO (Bertrand) et OUALID (William). — *L'évolution du commerce, du crédit et des transports depuis 150 ans*. Paris, 1914, in-8°, 444 p.
- Ministère des Travaux publics. — Collection « Les Ports maritimes ». T. I^{er} : *De Dunkerque à Étretat*. t. second : *Du Havre au Becquet*. Paris, 1874 et 1876, 2 vol. in-8°.

4^o Les problèmes sociaux.

- FESTY (Octave). — *Le mouvement ouvrier au début de la Monarchie de Juillet*. Paris, 1908, in-8°, 360 p.
- *Villeneuve-Bargemont et la condition des ouvriers français aux environs de 1830*, dans *Revue des Sciences politiques*, 15 août 1919.
- *Sismondi et la condition des ouvriers français de son temps*, dans *Revue d'Économie politique*, 1918.
- PALEWSKI (Jean-Paul). — *Histoire des chefs d'entreprise*. Paris, 1918, in-16, 361 p.
- PUECH (André). — *L'artisanat, son évolution, son organisation actuelle en France*. Lyon, 1929, in-8°, 220 p. (thèse de la Faculté de Droit de Montpellier).
- RIGAUDAS-WEISS (Hilde). — *Les enquêtes ouvrières en France entre 1838 et 1848*. Paris, 1936, in-8°, 262 p.
- SÉE (Henri). — *Quelques aperçus sur la condition de la classe ouvrière de 1815 à 1848*. Paris, 1925, in-8°, 32 p.
- STEIN (L. VON). — *Geschichte der sozialen Bewegung in Frankreich*. Band 2 : *Die industrielle Gesellschaft*. Munchen, 1921, in-8°, 567 p.

C. — L'INDUSTRIE TEXTILE

- AFTALION (Albert). — *La crise de l'industrie linière et la concurrence victorieuse de l'industrie cotonnière*. Paris, 1904, in-16, 183 p.
- *La filature de coton et les crises périodiques de surproduction*, dans *Revue économique internationale*, avril 1911.
- *Les cartels à forme simple dans les filatures de coton et de lin*, dans *Revue économique internationale*, janvier 1908.
- CLERGET (Pierre). — *Les industries de la soie en France*. Paris, 1925, in-16, 196 p. (Coll. A. Colin.)
- FORRESTER (R.-B.). — *The cotton industry of France*. Manchester, 1921, in-8°.
- GRANDGEORGE (Gaston). — *L'industrie textile en 1886 (-1911)*. Commission permanente des valeurs en douane, rapport de la 4^e section. Paris, 1887-1912, gr. in-8°, 1 vol. par an.
- HAMMOND (M.-B.). — *The cotton industry, an essay in American Economic History*. T. I : *The cotton culture and cotton trade*. New York, 1897, in-8°, 382 p.
- LECOMTE (Henri). — *Le coton. Monographie, culture, histoire économique*. Paris, 1900, in-8°, VIII-494 p.
- LEFEBVRE (Émile). — *Histoire économique de la laine*. Reims, 1906, gr. in-8°, 439 p.
- LEVASSEUR (Émile). — *Production et consommation du coton*, dans *Revue économique internationale*, 1911.

- LIPSON (E.). — *The history of the woolen and worsted industries*. London, 1921, in-8°.
- PAWLOWSKI (Auguste). — *L'industrie textile française*. Paris, 1925, in-8°, 214 p.
- PICARD (Alfred). — *Exposition universelle internationale de 1900 à Paris. Le bilan d'un siècle (1801-1900)*. T. 4 : Mines... fils, tissus, vêtements... Paris, 1906, in-4°.
- Pionniers industriels français du lin (1680 à 1901) (Les)*. Lille, 1953, in-4°, 58 p.
- POTEMKINE (F.-V.). — *Les industries cotonnières en France avant la Révolution de 1848*, dans *Questions d'histoire*, 1954, t. 2.
- PUPIN (René). — *Le coton*. Paris, 1906, in-8°.
- RENOUARD (Alfred). — *Études sur le travail des lins, chanvres, jutes*. Lille, 1879, 7 tomes en 6 vol. gr. in-8°. Cf. en particulier t. 1 : *Histoire de l'industrie linière*; t. 3 : *Commerce et statistique*.
- SALADIN (E.). — *La filature du coton*. Rouen, 1885, in-4°, II-416 p.
- SCHMITT (Charles). — *Les débuts de l'industrie cotonnière en France (1760-1806)*. Paris, s. d., 2 fasc. in-8°.
- SENN (Olivier). — *Le marché du coton en France*, dans *Revue politique et parlementaire*, juillet 1901.
- VAN HOUTE (François-Xavier). — *L'évolution de l'industrie textile en Belgique et dans le monde*. Louvain, 1949, in-8°, 285 p. (En dépit de son titre, ne concerne que l'industrie cotonnière; bonne documentation statistique.)

D. — LES ANNÉES 1850-1870

1° La conjoncture politique et économique.

- ADAMS (E. D.). — *Great Britain and the American Civil War*. London, 1925, 2 vol. in-8°, 307 et 340 p.
- CASE (Lynn). — *French opinion on the United States and Mexico, extracts from the reports of the procureurs généraux*. New York, 1936, in-8°, 452 p.
- DUNHAM (Arthur-L.). — *The Anglo-French treaty of commerce of 1860 and the progress of the industrial revolution in France*. Ann Arbor, 1930, in-8°, 409 p. (Ouvrage essentiel pour notre sujet; repose sur une connaissance approfondie des archives nationales, mais pose en termes trop simples les problèmes économiques et attache une trop grande influence aux questions douanières.)
- *Michel Chevalier et le traité de 1860*, dans *Revue historique*, 1933, t. 171.
- DUVEAU (Georges). — *La vie ouvrière sous le Second Empire*. Paris, 1946, in-8°, 605 p.
- JORDAN (D.) and PRATT (E. J.). — *Europe and the American Civil War*. New York, 1931, in-8°.
- ORMESSON (Wladimir D'). — *La grande crise mondiale de 1857*. Paris, 1933, in-16.
- ROSENBERG (Ham). — *Die Weltwirtschaft krisis von 1857*. Stuttgart, 1934, in-16.
- WEST (W. R.). — *Contemporary French Opinion on the American Civil War*. Baltimore, 1924, in-8°, 159 p.
- House of Representatives. — *Letter of the Secretary of State, transmitting a report on the commercial relations of the U. S. with Foreign Nations for the year ended sept. 30, 1864*. Washington 1864, in-8°, 837 + 180 p.

2° *L'industrie textile.*

- DUNHAM (Arthur-L.). — *The development of the cotton industry in France and the Anglo-French Treaty of commerce of 1860*, dans *Economic History Review*, 1928, pp. 281-308.
- HENDERSON (William-O.). — *The cotton famine on the Continent (1861-1865)* dans *Economic History Review*, 1933, pp. 195-207.
- *The Lancashire Cotton Famine (1861-1865)*. Manchester, 1934, in-8°, xiv-178 p.
- HUTTER (P.-J.). — *La famine du coton en Westphalie (1861-1865)*, dans *R. E. H. S.*, 1932, pp. 392-405.
- OWSLEY (F.-L.). — *King Cotton diplomacy : the foreign relations of the Confederate States of America*. Chicago, 1931, in-8°.
- TODD (J.-A.). — *Cotton Famine*, dans *Encyclopaedia Britannica*, 14 th. edition, vol. 6.

E. — OUVRAGES ET ARTICLES RÉGIONAUX

1° *Les pays producteurs de coton.*

- BRUNEL (Charles). — *Le coton en Algérie*. Alger, 1910, in-8°, 262 p.
- CHARLES-ROUX (François). — *Le coton en Egypte*. Paris, 1908, in-4°, 410 p.
- DEPRIECK (J.). — *Le coton en Algérie*. Paris, 1910, in-8°, 103 p.
- EARLE (E. M.). — *Egyptian Cotton and the American Civil War* dans *Political Science Quarterly*, déc. 1926, pp. 520-545.
- GUÉRIN (J.). — *Les colonies cotonnières*. Paris, 1907, in-8°, 182 p.
- PASSERON (René-Eugène). — *Les grandes sociétés et la colonisation dans l'Afrique du Nord*. Alger, 1925, in-8°, 346 p.
- SIEGFRIED (André). — *Cotonniers aux Indes, un chapitre de l'histoire cotonnière pendant la Guerre de Sécession*, dans *Revue de Paris*, déc. 1950, pp. 12 et suiv. (Souvenirs du père d'André Siegfried, Jules Siegfried, parti à Bombay en 1862 pour y ouvrir un comptoir, destiné à fournir du coton aux filatures françaises.)

2° *Le Nord.*

- BIGO (Robert). — *Les débuts d'une grande banque (Crédit du Nord)*, dans *Banque*, nov. 1949, pp. 476-483.
- BLAISE (Charles). — *Le tissage à la main dans le Cambrésis*. Lille, 1899, in-8°, 126 p. (thèse de droit).
- BLANCHARD (Raoul). — *La Flandre*. Lille, 1906, in-8°, 530 p. (thèse de géographie).
- DALLE. — *Statistiques des prix des lins de la Lys depuis 1802 jusqu'à nos jours*, dans *Bull. de la Soc. Agri. du Nord*, 1883
- DEMANGEON (Albert). — *La plaine picarde*. Paris, 1905, in-8° (thèse de géographie).
- DION (Roger). — *Le passé de nos industries, fragments extraits des archives départementales du Nord, an IX-1878*, dans *Bull. de la Soc. de Géo. de Lille*, 1938.
- FAUCHEUR (Edmond). — *La Chambre de Commerce de Lille et l'industrie linière*. Lille, 1893, in-8°, 435 p.
- FLAMMERMONT (Jules). — *Histoire de l'industrie à Lille, conférences rédigées par A. de Saint-Léger*. Lille, 1897, in-16, 107 p.
- FOHLEN (Claude). — *Crise textile et troubles sociaux : le Nord à la fin du Second Empire*, dans *Revue du Nord*, 1953, pp. 107-123.
- *Esquisse d'une évolution industrielle : Roubaix au XIX^e siècle*, dans *Revue du Nord*, 1951, pp. 92-102.

- *Industrie et crédit dans la région lilloise (1815-1870)*, dans *Mélanges L. Jacob*. Lille, 1954, pp. 269-276.
- GOBLET (A.). — *Le peignage de la laine à Roubaix-Tourcoing et son évolution économique et sociale*. Lille, 1903, in-8°, 232 p. (thèse de droit).
- GOSSEZ (André-Marie). — *Le département du Nord sous la Seconde République*. Lille, 1904, in-8°, 448 p. (thèse d'histoire).
- GREVET (Robert). — *L'industrie du jute dans la région du Nord de la France*. Diplôme d'études supérieures, Lille, 1951, dactylographié, 227 p.
- HÉNON (Henri). — *L'industrie des dentelles et tulles dans le Pas-de-Calais (1815-1900)*. — Paris, 1900, in-4°, 616 p.
- HOUDOY (Jules). — *La filature de coton dans le Nord de la France*. Lille, 1903, in-8°, 403 p. (thèse de droit).
- JACQUEMYS (G.). — *Histoire de la crise économique des Flandres*. Bruxelles, 1929, in-8°, 574 p.
- LALOUX (Jacques). — *Le rôle des banques régionales et locales du Nord de la France dans le développement industriel et commercial*. Paris, 1924, in-8°, 175 p. (thèse de droit).
- LAMBERT-DANSETTE (Jean). — *Quelques familles du patronat textile de Lille-Armentières (1789-1914)*. Lille, 1954, in-8°, 809 p.
- LASSERRE (André). — *La situation des ouvriers de l'industrie textile de la région lilloise sous la Monarchie de Juillet*. Lausanne, 1952, in-8°, 271 p.
- LECOMPT (Georges). — *Trois fraternelles de la région lilloise en 1848*, dans *Revue des Révolutions contemporaines*, n° 188, mai 1951.
- LEURIDAN (Théodore). — *Histoire et archives de l'ancienne Chambre consultative des Arts et Manufactures de Roubaix*. Roubaix, 1879, in-8°, 607 p.
- Lille et la région du Nord en 1909*. Lille, 1909, 2 vol. in-4°, 1308 et 1060 p.
- MERCHIER (Louis). — *Monographie du lin et de l'industrie linière dans le département du Nord*. Lille, 1902, in-4°, 312 p.
- MORAZÉ (Charles). — *La situation industrielle et financière du Nord, de 1857 à 1870*, dans *Bull. Soc. d'Hist. mod.*, 1938.
- *The treaty of 1860 and the industry of the department of the North*, dans *Economic History Review*, 1939, pp. 18-28.
- MILLE (René). — *La manufacture nationale de Beauvais*. Paris, 1938, in-8°, 136 p. (thèse de droit).
- MUSSAULT (M.). — *Histoire du marché à terme en laines peignées de Roubaix-Tourcoing*. Paris, 1909, in-8°, xi-255 p. (thèse de droit).
- Pas-de-Calais au XIX^e siècle (Le)*. — Arras, 1900, 4 vol. in-8°.
- VAN DEN DRIESSE (J.-E.). — *Histoire de Tourcoing*. Tourcoing, 1928, 2 vol. in-4°.
- *Histoire de l'ancienne Chambre consultative des Arts et Manufactures de Tourcoing*. Tourcoing, 1948, in-4°, 126 p.
- VASSART (Abbé). — *Notice biographique sur M. Alfred Motte*. S. l. n. d., in-4°, 248 p.

3° L'Ouest.

- ANGOT (Abbé). — *Dictionnaire historique, topographique et biographique de la Mayenne*. Laval, in-4°, 1902-1910. Cf., sur l'industrie textile, t. 1, pp. 61-63, et t. 2, pp. 623 et 837 et suiv.
- BEAUMONT (G. DU BOSQ DE). — *L'industrie colonnière en Normandie, son histoire sous les différents régimes douaniers*. Paris, 1901, in-8°.
- CHAMARD (L.). — *L.-T. Richard, un industriel choletais pendant la Restauration dans Société des Sciences, Lettres et Beaux-Arts de Cholet*, 1949.

- Chambre de Commerce de Cholet. — *Monographie géographique et économique de l'arrondissement*. S. l. n. d., in-4°, 56 p.
- Chambre de Commerce de Rouen. — *Deuxième centenaire de la Chambre de commerce*.
- Crédit de l'Ouest. — *Centenaire du siège social d'Angers (1850-1950). Le crédit et la banque en Anjou, du XVI^e siècle à nos jours*. S. l. n. d. (Angers, 1951), in-8°, 39 p.
- DARDEL (Pierre). — *Les manufactures de toiles peintes et des serges imprimées à Rouen et à Bolbec aux XVII^e et XVIII^e siècles*. Rouen, 1940, in-8°, 128 p.
- DAUPHIN (Victor). — *Recherches pour servir à l'histoire de l'industrie textile en Anjou*. Angers, 1913, in-8°, 220 p.
- Établissements Waddington (Les). — S. l. n. d. (Dreux, 1919), in-8°, 62 p.
- Établissements de A. Badin et fils, à Barentin (Les). — Rouen, 1904.
- FÉLICE (Raoul DE). — *La Basse-Normandie*. — Paris, 1907, in-8°, 590 p.
- FURET (Pierre). — *Cholet, étude de géographie historique*. Cholet, 1950, in-12, 126 p.
- LEFRANC (Yvonne). — *Essai sur l'industrie textile à la Ferté-Macé*. Alençon, 1934, in-8°, 158 p.
- LELIÈVRE (Auguste). — *Flers au XIX^e siècle*. Flers, 1900, in-8°, 126 p.
- LEVAINVILLE (Jacques). — *Rouen. Étude d'une agglomération urbaine*. Paris, 1913, in-8°, 418 p.
- LIGOT (Maurice). — *La situation économique et sociale des industries angevines et choletaises sous la Monarchie de Juillet*, dans *Société des Sciences, Lettres et Beaux-Arts de Cholet, 1948-1949*.
- MARCÈRE (Edmond DE). — *La région de Flers depuis la Révolution française*. Caen, 1905, in-8°, 249 p. (extrait de l'Annuaire normand).
- Mayenne, étude économique : industrie textile (La). Laval, 1919, in-8°, 265 p. (les pages 153 à 174).
- MUSSET (René). — *Le Bas-Maine*. Paris, 1917, in-8° (thèse de géographie).
- SÉE (Henri). — *Note sur l'industrie textile de la Mayenne dans la première moitié du XIX^e siècle*, dans *Bull. de la Commission historique de la Mayenne*. Laval, 1927.
- SEMENT (Paul). — *Les anciennes halles aux toiles et aux colons de Rouen*. Rouen, in-8°, 1931, 159 p.
- SIMON (François). — *Petite histoire des tisserands de la région de Cholet*. Angers, 1946, in-12, 152 p.
- SION (Jules). — *Les paysans de la Normandie orientale*. Paris, 1909, in-8°, 544 p. (thèse de géographie).
- VIDALENC (Jean). — *Le département de l'Eure sous la Monarchie constitutionnelle (1814-1848)*. — Paris, 1952, in-8°, XIX-700 p.

4^o Le Centre et le Midi.

- BARBIER (V.). — *La Savoie industrielle*. Chambéry, t. 1, 1875, in-8°.
- CHEVALIER (Michel). — *L'industrie textile pyrénéenne*, dans *Revue géographique des Pyrénées et du Sud-Ouest*, t. 21, 1950, pp. 43-60.
- DÉCHELETTE (Charles). — *L'industrie cotonnière à Roanne*. Roanne 1910, in-8°, 176 p. (thèse de droit).
- FOHLEN (Claude). — *En Languedoc, vigne contre draperie*, dans *Annales, Économie, Sociétés, Civilisation*, 1949, pp. 290-298.

- GRAS (Louis-Joseph). — *Le Conseil de Commerce de Saint-Étienne et les industries locales au commencement du XIX^e siècle*. Saint-Étienne, 1899, in-8^o, 57 p.
- *Les vœux des industries stéphanoises, histoire de la Chambre consultative (1804-1833)*. Saint-Étienne, 1900, in-8^o, 120 p.
- *Histoire du commerce local et des industries qui s'y rattachent dans la région stéphanoise*. Saint-Étienne, 1910, in-8^o, viii-841 p.
- LÉON (Pierre). — *La naissance de la grande industrie en Dauphiné (fin du XVII^e s.-1869)*. Paris, 1954, 2 vol. in-8^o, 965 p. (thèse de lettres).
- *Les grèves de 1867-1870 dans le département de l'Isère*, dans *R. H. M. C.*, t. 1, 1954, pp. 272-300.
- PARISSET (Ernest). — *Histoire de la fabrique lyonnaise; étude sur le régime social et économique de l'industrie de la soie à Lyon depuis le XVI^e siècle*. Lyon, gr. in-8^o, 1901, 433 p.
- PIC (Paul) et GODART (Justin). — *Le mouvement économique et social dans la région lyonnaise*. Lyon, 1902-1905, 2 vol. in-8^o.
- REBOUL (Henri). — *L'industrie nîmoise du tissage au XIX^e siècle*. Montpellier, 1914, in-8^o, 145 p. (thèse de droit).
- SCHMITT (Charles). — *Un épisode de l'histoire du machinisme, les premiers luddites de l'Isère en 1819*, dans *La Révolution française*, t. 44, 1903, pp. 551 et suiv.
- VIDAL (Marie-Thérèse). — *L'industrie des draps à Lodève dans la période contemporaine*, dans *Société languedocienne de géographie*, 1934, pp. 117-134.

5^o L'Est.

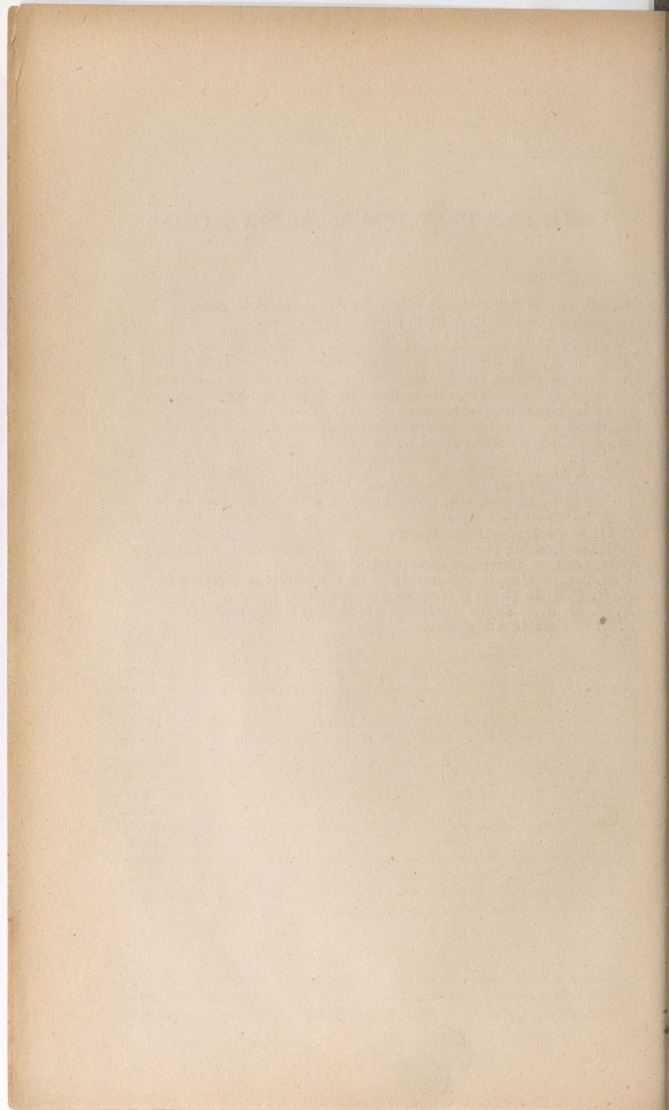
- BENOIT (Charles). — *Les tissages de l'arrondissement de Saint-Dié, de la fin du XVIII^e siècle au milieu du XIX^e siècle*, dans *Annales de l'Est*, 1936, pp. 228-237.
- BOURCART (Charles). — *Études sur les archives départementales ayant trait à l'industrie de l'Alsace*, dans *B. S. I. M.*, t. LIV, 1884, pp. 296-299.
- Bourgeoisie alsacienne. Études d'histoire sociale (La)*. Strasbourg, 1954, in-4^o, 553 p.
- BRANDT (André). — *Une famille de fabricants mulhousiens au début du XIX^e siècle, Jean Kæchlin et ses fils*, dans *Annales (E. S. C.)*, 1951, pp. 319-330.
- CAMUS (Jules). — *Le développement économique de Bischwiller*. Strasbourg, 1939, in-8^o, 162 p. (thèse).
- Centenaire de la Société industrielle de Mulhouse, son activité et ses caractères de 1826 à 1926*. Mulhouse, 1926, 2 vol. in-4^o.
- Cent vingt ans de blanchiment au Vieux-Thann (1818-1938)*. Mulhouse, 1938, in-4^o, 56 p. (historique de la société Merzdorff, d'après ses archives).
- COLIN (A.). — *Un siècle de vie lainière à Reims*, dans *Almanach Matot-Braine) 1937-1938*.
- COLOMÈS (André). — *Les ouvriers du textile dans la Champagne troyenne (1730-1858)*. Paris, 1943, in-8^o, 183 p. (thèse).
- DEVIGNES (Geneviève). — *Le livre de Suippes*. Paris, 1924.
- DIETERLEN (Pierre). — *Gustave Steinheil (1818-1906)*. Strasbourg, 1907, in-16, 151 p.
- DOLLFUS (Auguste). — *Notice sur J.-A. Schlumberger*, dans *B. S. I. M.*, t. LXII, 1892, pp. 581-587.
- DOLLFUS (Auguste) et LACROIX (CAMILLE DE). — *Notice nécrologique sur Antoine Herzog*, dans *B. S. I. M.*, t. LXII, 1892, pp. 393-398.
- DOLLFUS (Max). — *Histoire et généalogie de la famille Dollfus de Mulhouse*. Mulhouse, 1909, in-fol., 628 p.

- DUVEAU (Georges). — *Patrons et ouvriers alsaciens au temps de l'industrialisation*, dans *Christianisme social*, 1949, pp. 479-484.
- FALLER (René). — *Les ouvriers de Ribeauvillé pendant le XIX^e siècle*, dans *Bulletin de la Société historique archéologique de Ribeauvillé*, 1949, pp. 24-56.
- *Les anciennes manufactures de Ribeauvillé*, dans *ibid.*, 1948, pp. 11-42.
- FAVRE (Gustave). — *Historique du Comptoir d'Escompte de Mulhouse, rapport fait le 12 mars 1898*. Mulhouse, 1898, in-4^o, 20 p.
- FOHLEN (Claude). — *Une affaire de famille au XIX^e siècle, Méquillet-Noblot et C^{ie}*. Paris, 1955, in-8^o, 142 p.
- GIBERT (André). — *La Porte de Bourgogne et d'Alsace (trouée de Belfort)*. Besançon, 1930, in-8^o, 637 p. (thèse de géographie).
- GRAD (Charles). — *L'industrie de la laine en Alsace*, dans *Revue d'Alsace*, 1879, pp. 289 et suiv.
- HANAUER. — *Études économiques sur l'Alsace ancienne et moderne*. Paris, 1876 et 1878, 2 vol. in-8^o.
- HATT (Georges). — *Évolution économique de l'impression en Alsace*, dans *B. S. I. M.*, numéro spécial, Bi-Centenaire de l'Impression, 1946, pp. 24-37.
- HERKNER (Heinrich). — *Die oberelsassische Baumwollindustrie und ihre Arbeiter*. Strasbourg, 1887, in-8^o, xvii-411 p.
- Histoire de l'industrie dans la vallée de Masevaux* S. l. n. d. [1952], in-4^o, 77 p.
- Histoire documentaire de l'industrie de Mulhouse et de ses environs au XIX^e siècle*. Mulhouse, 1902, in-fol., 1094 p. (Ouvrage de première importance pour toute l'industrie alsacienne.)
- JACQUEL (Pierre). — *Le développement de l'industrie textile dans la vallée de la Bruche depuis son origine jusqu'à nos jours*, dans *Alsace française*, t. 76, 1928, pp. 868 et suiv.
- JUILLARD (Étienne). — *La vie rurale en Basse-Alsace*. Strasbourg, 1953, in-8^o, 582 p.
- KAHAN-RABEQ (Marie-Madeleine). — *L'Alsace économique et sociale sous le règne de Louis-Philippe*. Paris, 1938, in-8^o, 427 p. (thèse de lettres).
- *Les idées politiques et sociales des industriels alsaciens*, dans *Alsace française*, mai 1937.
- KLEIN (Joseph). — *Die Baumwollindustrie im Breuschtal. Inaugural Dissertation*. Strasbourg, 1905, in-8^o, 104 p.
- KLEIN (Paul). — *L'évolution contemporaine des banques alsaciennes*. Paris, 1931, in-8^o, 414 p. (thèse de droit).
- LANTZ (Lazare). — *Notice historique et statistique sur le syndicat industriel de l'Est*. Mulhouse, 1873, in-4^o + tableaux.
- LAUFENBURGER (Henri) et PFIMLIN (Pierre). — *Cours d'économie alsacienne*. Paris, 1930 et 1932, 2 vol. in-8^o, 234 et 394 p.
- LAURENT (Gustave) et BOUSSINESQ (Georges). — *Histoire de Reims depuis les origines jusqu'à nos jours*. T. 2 en 2 volumes, 1610-1914. Reims, 1933, in-8^o.
- LEDERLIN, MARCHAL. — *Monographie de l'industrie cotonnière (dans les Vosges)*. — Épinal, 1905, in-8^o, 46 p.
- LEUILLIOT (Paul). — *Activités économiques et financières en Alsace au début du XIX^e siècle*, dans *R. H. E. S.*, 1951, pp. 32-52.
- *Une industrie mulhousienne : l'impression sur étoffes*, dans *Annales (E. S. C.)*, 1947, pp. 486-491.
- *Une monographie d'établissement industriel alsacien en 1826*, dans *Revue d'Histoire moderne*, t. 5, 1930.
- *Notes sur les Haussmann et la manufacture du Logelbach (jusqu'en 1830)*, dans *Annuaire de la Société historique et littéraire de Colmar*, 1951-1952, pp. 85-100.
- *Les archives privées et l'histoire économique : exemples alsaciens*, dans *Revue d'Alsace*, t. 89, 1949.

- LÉVY (Robert). — *Histoire économique de l'industrie cotonnière en Alsace*. Paris, 1912, in-8°, 313 p. (thèse de droit). (L'ouvrage classique sur le sujet. Influence de la méthode sociologique. La meilleure monographie industrielle.)
- L'HUILIER (Fernand). — *Deux siècles d'exportation textile haut-rhinoise*, dans *B. S. I. M.*, 1950, pp. 111-122.
- *Recherches sur l'Alsace napoléonienne, de Brumaire à l'Invasion*. Strasbourg, 1947, in-8°, 710 p. (thèse de lettres).
- LIEFMANN (Robert). — *Die Hausweberei im Elsass*, dans *Schriften des Vereins für Sozialpolitik*. Leipzig, 1899, pp. 191-247.
- LOMBART (B.). — *Note sur la vie et les travaux de Xavier Jourdain*, dans *B. S. I. M.*, t. LXVIII, 1898, pp. 109-114.
- LOUIS (Léon). — *Annuaire du département des Vosges*. Épinal, 1872 et 1880.
- *Le département des Vosges*. T. 4 : *Industrie*. Épinal, 1889, in-8°.
- MOSSMANN (Xavier). — *La vie de Fr. Engel-Dollfus*. Mulhouse, 1886, in-8°, 249 p.
- *Les grands industriels de Mulhouse*. Abbeville, 1879, in-8°, 99 p.
- PASSY (Frédéric). — *Un chef d'industrie alsacien : Jean Dollfus*, dans *C.-R. Acad. Sciences morales et politiques*, séance du 1^{er} sept. 1888.
- PENOT (Achille). — *Notice biographique sur Daniel Kœchlin*, dans *B. S. I. M.*, t. XLI, 1871, pp. 237 et suiv.
- RANDON DE GROLLIER. — *L'industrie cotonnière dans les Vosges*. Paris, 1927, in-8°, 184 p.
- RATH (Liselotte). — *Zur Geschichte des industriellen Bürgertums im Oberelsass (Untersuchung seiner wirtschaftlichen und kulturellen Leistung in der ersten Hälfte des 19 Jahrhunderts)*. Frankfurt, 1938, in-8°.
- RENARD (Louis). — *Nouvelle histoire du pays de Montbéliard*. Montbéliard, 1950, in-8°, 389 p.
- RISLER (D.). — *Histoire de la vallée de Sainte-Marie-aux-Mines*. Sainte-Marie, 1873, in-12, 225 p.
- SAHLER (Léon). — *L'industrie cotonnière au pays de Montbéliard*. Montbéliard, 1904, in-8°, 88 p.
- SCHLUMBERGER (Camille). — *Portraits mulhousiens*. Ribeauvillé 1906, in-fol. 5 p. + 160 pl.
- SCHWARTZ (Paul-R.). — *La Bourse de Mulhouse et ses courtiers privilégiés*, dans *B. S. I. M.*, t. CI, 1935, pp. 251-274.
- *Les débuts de l'indiennage mulhousien*, dans *B. S. I. M.*, 1950, pp. 21-43.
- Société industrielle de Mulhouse. — *Bulletin spécial publié à l'occasion du 50^e anniversaire de la fondation de la Société, célébré le 11 mai 1876*. Mulhouse-Paris, 1876.
- Société industrielle de Mulhouse. — *Bi-Centenaire de l'impression de l'étoffe en Alsace*. Mulhouse, 1946, in-4°, 110 p.
- STROH (Louis). — *Les petites industries rurales en Alsace*. Agen, 1914, 236 p.
- STROHL (Henri). — *Le protestantisme alsacien*. Strasbourg, 1950, in-8°, 508 p.
- ZUBER (Ernest). — *Notice nécrologique sur Jacques-Gabriel Gros*, dans *B. S. I. M.*, t. XXXIV, 1864, pp. 145-154.
- ZUBER (Ivan). — *Notice nécrologique sur Jean Dollfus*. Mulhouse, 1888, in-8°, 28 p.

LISTE DES PRINCIPALES ABRÉVIATIONS

- A. Aff. étr. = Archives du ministère des Affaires étrangères.
A. B. de F. = Archives de la Banque de France.
A. Ch. de C. = Archives de la Chambre de Commerce.
A. Ch. cons. = Archives de la Chambre consultative.
A. D. = Archives Départementales.
A. M. = Archives Municipales.
A. M. N. C. = Archives de la firme Méquillet-Noblot.
A. N. = Archives Nationales.
A. Rueff = Archives de l'étude notariale Rueff.
B. M. = Bibliothèque Municipale.
B. P. P. = *British Parliamentary Papers*
B. S. I. M. = *Bulletin de la Société Industrielle de Mulhouse.*
Ch. cons. = Chambre consultative.
Ch. de C. = Chambre de Commerce.
C. L. = Copie de Lettres.
C. R. = Correspondance Reçue.
C. R. = Compte Rendu.
Corr. cons. = Correspondance consulaire.
Hist. doc. = *Histoire documentaire de l'industrie de Mulhouse.*
R. H. E. S. = *Revue d'Histoire Économique et Sociale.*
R. H. M. C. = *Revue d'Histoire Moderne et Contemporaine.*
S. A. = Société Anonyme.



INTRODUCTION

L'industrie textile a été, jusqu'à présent, très peu étudiée en France, et, au XIX^e siècle en particulier. Le régime de la libre entreprise, en vigueur à partir de la Révolution, ne favorise pas les recherches sur les secteurs privés de l'économie, alors qu'il n'en va pas de même pour les branches soumises à la direction d'un corps spécialisé de l'État, comme les mines et, à un moindre degré, la métallurgie, plus concentrée et plus aisément accessible à travers les documents. L'industrie textile échappe à tout contrôle et peut être difficilement appréhendée à travers les documents officiels. La dispersion et l'extrême diversité des centres textiles constituent un autre obstacle. Au milieu du XIX^e siècle, dans une France encore en majorité rurale, il est peu de provinces qui ne possèdent quelques filatures ou tissages de lin ou de laine, ou, à défaut, quelques artisans travaillant à domicile dans leurs fermes. Du dentelier de Calais au canut de la Croix-Rousse, du tisserand de toiles à voiles breton ou manceau au paysan basque, du filtier de la rue des Étaques à Lille au berger pyrénéen, quel est le coin de France qui ignore ou ne pratique le travail textile? En bien des endroits, le tissage n'est pas une activité spécialisée, mais un complément de travail et de ressources pour le paysan vivant trop à l'étroit sur ses terres. Le droquet dont est vêtu le fermier normand, la pèlerine en cuir de laine qui protège le berger ariégeois, le linge de ménage que l'on trouve dans les campagnes, sont le produit de cette activité complémentaire que représente le travail textile. Ignorer cet aspect des choses, c'est se condamner à amputer le sujet; lui donner une trop grande importance, c'est risquer de disperser à l'infini les recherches.

Les meilleures études s'étaient, jusqu'à présent, limitées à des régions bien précises et possédant une unité. Robert Lévy a publié une étude magistrale sur l'industrie cotonnière en Alsace, Ernest Pariset s'est borné à des recherches sur la soierie lyonnaise, Yvonne Lefranc a retracé l'évolution de l'industrie textile dans un secteur bien défini, celui de la Ferté-Macé. Très nombreuses sont les études régionales, inexistantes les synthèses à l'échelon national. Était-il possible d'entreprendre un tel travail dans le cadre d'une thèse d'histoire économique?

* * *

Nous avons pensé que oui, à condition de rechercher une unité, de « centrer » le sujet. Il faut d'abord éliminer de cette étude une branche aberrante, la soierie, qui participe d'un monde

différent avec ses conditions propres de production, de fabrication, d'organisation commerciale. La soie est une matière de luxe, destinée aux classes supérieures de la société, à la différence des cotonnades, des lainages et des toiles, qui sont les étoffes couramment utilisées dans la grande masse de la population; la clientèle de la soierie est donc étroitement limitée. En outre, les problèmes qui se posent à l'industrie de la soie sont particuliers : sous le Second Empire, tous les efforts sont tendus vers la lutte contre la pébrine et la recherche de nouveaux fournisseurs en mesure de pallier la chute de la production nationale. La présente étude ne porte que sur les industries textiles de grande consommation, laine, lin, chanvre, coton.

Il est ensuite nécessaire de fixer les limites chronologiques du sujet. Nous avons choisi « le temps du Second Empire », non pas arbitrairement, mais parce que cette période correspond à des transformations générales de l'économie française, en même temps qu'à des changements spécifiques dans l'industrie textile.

Les années 50 et 60 ont connu un essor inhabituel des affaires, correspondant à une période d'expansion économique. La hausse générale des prix s'est accompagnée d'une hausse des profits et d'une fièvre d'investissements. Il s'agit d'un phénomène bien connu dans l'ensemble, et déjà étudié dans certains secteurs de l'économie, tel celui des travaux publics. Ne convenait-il pas d'étendre ces recherches et d'étudier les répercussions de la prospérité sur les industries textiles? Recherche d'autant plus séduisante que cette prospérité s'accompagnait d'un long cortège de transformations : accélération des transports maritimes grâce à l'utilisation de la vapeur, apparition du télégraphe, ouverture de nouvelles lignes de chemin de fer. La géographie des communications se trouve considérablement modifiée, et ce fait ne peut manquer d'entraîner de profonds changements dans un secteur aussi lié que le textile aux marchés internationaux. Dans un autre ordre d'idées, l'apparition de grandes banques, déjà ramifiées sur le territoire, la « nationalisation » du crédit, l'extension des opérations de la Banque de France, n'allaient-elles pas transformer les mécanismes familiaux et régionaux de l'industrie textile? Enfin, la concentration urbaine, liée aux travaux entrepris par les épigones des Haussmann et des Vaysse, n'allait-elle pas modifier la géographie d'industries encore en majorité rurales?

De 1860 à 1865, les États-Unis, principal producteur mondial de coton, sont déchirés par la guerre civile qui oppose États esclavagistes et États non esclavagistes, c'est-à-dire États cotonniers et États non cotonniers. Brusquement les filatures européennes sont privées de leurs matières premières, et les consommateurs, de leurs étoffes favorites. Les machines allaient-elles cesser de tourner? Allaient-elles tourner avec des produits de remplacement ou des succédanés? N'y avait-il pas une occasion unique pour les vaincus de la veille, le lin et la laine, de reprendre leur place dans la faveur du public? Derrière les préoccupations économiques se cachait un drame social : qu'allaient devenir les milliers d'ouvriers auxquels le coton fournissait un gagne-pain quotidien ou un complément de ressources indispensable? La guerre de Sécession déclenchait en Angleterre et en France une crise économique et sociale d'un genre tout spécial, très différente

de ces crises périodiques de surproduction qui scandaient, tous les dix ans environ, l'activité internationale. Nous nous étions déjà attaché à l'étude du nouvel équilibre que la guerre de Sécession avait instauré entre le coton, la laine et le lin, quand nous avons compris la nécessité d'étendre le sujet, en amont pour dresser un état du textile français avant la crise américaine, en aval, pour saisir ce qu'il était devenu au lendemain des bouleversements occasionnés par cette crise.

Que faut-il entendre par « le temps du Second Empire » ? N'est-il pas étrange d'affecter le cadre politique d'un régime à une étude économique ? Le cadre économique traditionnel, 1848-1873, défini par Simiand comme une phase de prospérité, ne convenait pas à l'industrie textile, qui possède ses critères spécifiques. Bien que l'année 1860 marque le point de départ réel de notre étude de conjoncture, il était nécessaire, pour dresser un tableau des industries textiles avant la secousse, de remonter, non pas seulement à l'année 1852 ou à 1848, mais même plus avant, afin de mieux éclairer les structures industrielles du temps par l'évocation de leur passé. Le choix de la date terminale s'imposait. 1870 constitue une coupure obligatoire, indiscutable : la perte de l'Alsace prive la France d'une part importante de son potentiel textile (environ un quart des broches de coton, près de la moitié des métiers mécaniques, la quasi-totalité des machines à imprimer, sans compter les filatures et tissages de laine, les ateliers de constructions mécaniques, et une élite d'industriels, de techniciens et d'ouvriers). Une réadaptation s'impose à l'ensemble des industries textiles françaises au lendemain de la défaite : dépasser cette date, c'est aborder un sujet tout différent.

* * *

Dans le cadre chronologique ainsi défini, l'histoire économique de l'industrie textile présente *plusieurs aspects*, d'inégal intérêt :

1. *L'évolution technique.*

S'attacher aux aspects techniques et aux progrès du machinisme, c'était risquer de refaire, pour le milieu du XIX^e siècle ce qu'avait fait Charles Ballot dans son ouvrage sur les débuts de la grande industrie en France. Sans aucun doute, on assiste pendant les années 50 et 60 à de nombreux perfectionnements : mise au point de la peigneuse mécanique inventée par Josué Helman, Lister et Hubner au cours de la décennie précédente; remplacement des broches mull-jennys par des self-acting, progrès dans l'utilisation du métier mécanique, perfectionnements des machines à imprimer à plusieurs couleurs, invention des colorants chimiques à base d'aniline qui remplacent peu à peu les colorants classiques, garance ou indigo. Toutes ces inventions, si importantes qu'elles soient, ne présentent pas un caractère aussi révolutionnaire que la découverte de la navette volante, de la mull-jenny ou du water-frame. La période des grandes inventions est terminée, l'industrie textile se contente de développer les possibilités des découvertes antérieures, et subit leurs consé-

quences sociales, comme le montre la concentration ouvrière autour des nouveaux centres de peignage et de tissage mécaniques.

2. *La prépondérance du coton.*

L'industrie textile se développe autour d'un noyau dynamique, le coton. Michelet a bien compris le rôle moteur joué par l'industrie cotonnière qui entraîne les autres textiles, plus traditionalistes et moins progressistes parce que plus anciens. En 1842, le coton était tombé à « six sols ». « Ce fut une révolution en France, peu remarquée, mais grande; révolution dans la propriété, embellissement subit dans le ménage pauvre; linge de corps, linge de lit, de table, des fenêtres; des classes entières en eurent, qui n'en avaient pas eu depuis l'origine du monde... La grande et capitale révolution a été l'indienne. Il a fallu l'effort combiné de la science et de l'art pour forcer un tissu rebelle, ingrat, le coton, à subir chaque jour tant de transformations brillantes, puis, transformé ainsi, le répandre partout, le mettre à la portée des pauvres. Toute femme portait jadis une robe bleue ou noire qu'elle gardait dix ans sans la laver, de peur qu'elle ne s'en allât en lambeaux. Aujourd'hui, son mari, au prix d'une journée de travail, la couvre d'un vêtement de fleurs. » Au milieu du XIX^e siècle, le coton s'était imposé par son bon marché et avait conquis une place dominante, réduisant les autres textiles au rang de subalternes : vers 1850, on comptait environ 4.500.000 broches de coton, contre 1 million pour la laine et environ 500.000 pour le lin et le chanvre. Les cotonnades étaient devenues l'étoffe courante, à la fois populaire et aristocratique, tandis que la laine et le lin, jadis très répandus, voyaient leur marché se restreindre à des usages spécialisés ou de demi-luxe. Cet équilibre est détruit par la guerre de Sécession. Le coton n'en continue pas moins à demeurer le pôle des industries textiles : ses récessions et ses reprises scandent les fabrications linières et lainières, dont les chances dépendent des défaillances de leur jeune concurrent. Il n'y a donc pas lieu de s'étonner de la place prépondérante tenue par l'étude de l'industrie cotonnière : elle est conforme à la réalité, car toutes les industries textiles gravitent autour du « roi coton ».

3. *L'arrière-plan commercial et financier.*

L'objet essentiel de ce travail est d'ordre économique, étudier les transformations d'un groupe d'industries sous l'effet des crises et des conditions nouvelles contemporaines du Second Empire. Dans notre ouvrage sur *Une entreprise de famille au XIX^e siècle*, nous avons montré l'intérêt que présentait l'étude des conditions financières et commerciales dans lesquelles opérait une industrie. Ce propos a été repris ici, et c'est pourquoi la notion d'industrie a été élargie jusqu'à englober un aperçu du capitalisme textile et de ses pratiques commerciales. Un ensemble productif n'a de valeur que par rapport aux moyens de financement qui le soutiennent et aux débouchés qui s'offrent à ses produits. Cette recherche présente d'autant plus d'intérêt que, du point de vue

financier, l'industrie textile est placée en dehors des circuits publics d'investissements. Le bourgeois français du Second Empire achète des fonds d'État et des obligations de chemins de fer et, s'il est audacieux, quelques actions métallurgiques et minières. Le grand public ignore les sociétés textiles, parce qu'elles ne font pas appel au crédit public et ne sont pas cotées en Bourse. Pourtant, par la valeur de sa production et la main-d'œuvre qu'elle emploie, l'industrie textile vient en tête des industries françaises. Il n'y a là aucune contradiction : le textile participe d'un monde quelque peu mystérieux, où les opérations, au lieu d'être connues du public, se traitent dans des cercles très fermés. L'un des objets de cette étude est de démontrer les mécanismes financiers et de suivre leur évolution au cours de la période, non pas pour eux-mêmes, mais en fonction des transformations industrielles. Il ne nous a pas paru inutile, non plus, de nous étendre sur l'évolution du commerce des produits textiles, du point de vue des approvisionnements et des ventes : l'élargissement des marchés et l'accroissement de la consommation contribuent à expliquer le développement des industries textiles, en dépit des crises qu'elles ont traversées. Les véritables bouleversements qui ont fait, au cours des années 50 et 60, de l'Europe occidentale l'usine du monde, appelaient une étude de l'environnement commercial.

4. *Les masses ouvrières.*

L'accent a été mis, non pas sur les conditions matérielles des ouvriers du textile, en général, mais sur les réactions suscitées par les crises, famine du coton et dépression de 1867. En ces deux circonstances, le comportement des ouvriers a été très différent : abattement et passivité dans le premier cas, action violente et révolte, dans le second. L'opposition entre ces deux réactions fournissait une indication précieuse pour l'interprétation économique des crises, dans la mesure où le social venait au secours de l'économique. Il ne faudrait pourtant pas trop généraliser les résultats d'une étude sociale, car le monde du textile est très différent de celui de la métallurgie. L'artisanat est en pleine décadence, du fait de la concurrence victorieuse du machinisme et de la concentration. Les crises de la fin du Second Empire font perdre à cet artisanat ce qui lui restait de vitalité, et les survivants de cet âge révolu ne songent qu'à fuir leur condition misérable pour trouver un gagne-pain régulier à l'usine et à la ville. Les contemporains ont beau insister sur le rôle moralisateur du travail familial : c'est une vue de l'esprit qui n'est plus conforme à la réalité. Michelet, défenseur de l'artisan, a entrevu sa prochaine disparition : « Le paysan, perdant une à une ses industries, aujourd'hui le lin, demain la soie peut-être, a grand-peine à garder la terre; elle lui échappe et elle emporte avec elle tout ce qu'il y a mis d'années laborieuses, d'épargne, de sacrifices. »

Le filateur et le tisserand de la ville ont une conscience de classe encore à peine plus développée que l'artisan isolé. L'industrie textile est le domaine élu du paternalisme et, en dépit de la concentration, les usines restent très dispersées; les ouvriers

AUTEUR de nombreux articles parus dans *les Annales* (Économies, Sociétés, Civilisations), *la Revue du Nord*, *la Revue Économique*, et d'un ouvrage sur *Une Affaire de famille au XIX^e siècle*, Claude Fohlen s'est spécialisé dans l'histoire économique du XIX^e siècle. Son ouvrage, première étude d'ensemble sur une industrie française au XIX^e siècle, offre les résultats de plusieurs années de recherches, tant dans les archives publiques que privées.

Le livre débute par une vaste fresque consacrée au patronat textile et aux pratiques financières, bancaires ou commerciales en usage dans l'industrie textile. Dans la seconde partie, Claude Fohlen étudie la répartition des industries à travers le territoire et met en relief le caractère encore très artisanal et dispersé des fabrications. La suite est consacrée aux diverses crises qui ont affecté les industries textiles : traité de 1860 avec l'Angleterre, Guerre de Sécession, dépression internationale de 1867, troubles de 1868-69. Tous ces événements, sans révolutionner le secteur textile, n'en devaient pas moins le transformer profondément et, au terme de son travail, l'auteur dégage certaines conclusions d'un intérêt général : le machinisme a remplacé le travail à bras, la concentration l'emporte sur la dispersion, la conscience de classe se forge peu à peu...

Loin de se limiter au champ restreint de l'économie ou de la statistique, Claude Fohlen s'est attaché à nous restituer, sous sa forme la plus sensible, notamment par l'examen des mouvements sociaux et religieux, cette époque décisive dans l'évolution du capitalisme. Les préoccupations humaines restent constamment au centre de cette étude.

PLON

Participant d'une démarche de transmission de fictions ou de savoirs rendus difficiles d'accès par le temps, cette édition numérique redonne vie à une œuvre existant jusqu'alors uniquement sur un support imprimé, conformément à la loi n° 2012-287 du 1^{er} mars 2012 relative à l'exploitation des Livres Indisponibles du XX^e siècle.

Cette édition numérique a été réalisée à partir d'un support physique parfois ancien conservé au sein des collections de la Bibliothèque nationale de France, notamment au titre du dépôt légal. Elle peut donc reproduire, au-delà du texte lui-même, des éléments propres à l'exemplaire qui a servi à la numérisation.

Cette édition numérique a été fabriquée par la société FeniXX au format PDF.

La couverture reproduit celle du livre original conservé au sein des collections de la Bibliothèque nationale de France, notamment au titre du dépôt légal.

*

La société FeniXX diffuse cette édition numérique en accord avec l'éditeur du livre original, qui dispose d'une licence exclusive confiée par la Sofia – Société Française des Intérêts des Auteurs de l'Écrit – dans le cadre de la loi n° 2012-287 du 1^{er} mars 2012.

Avec le soutien du

