

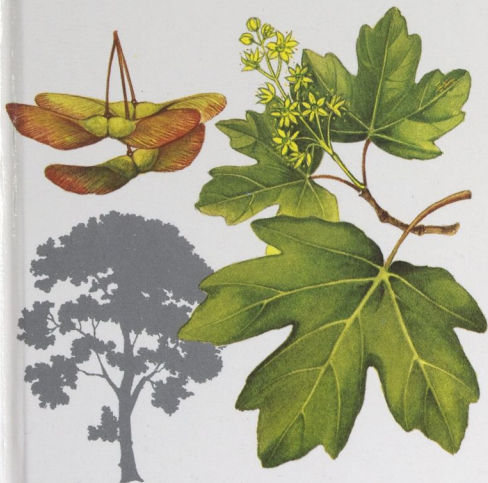
NATURE-POCHE

El. 8° Z

3091

# ARBRES

Un guide pratique  
pour identifier facilement 190 arbres



GRÜND

HOMMAGE DE L'ÉDITEUR

587444

NC

# ARBRES

Pamela Forey  
Cecilia Fitzsimons

58

Adaptation française de  
Claude Dovaz



EL 80Z

3091

GRÜND

DI - 11-04-1988 - 08891

**Adaptation française de Claude Dovaz**  
**Texte original de Pamela Forey**

Première édition française 1988 par Librairie Gründ, Paris

© 1988 Librairie Gründ pour l'adaptation française

ISBN : 2-7000-1910-5

Dépôt légal : avril 1988

Édition originale 1984 par Atlantis Publications Ltd.

© 1984 Atlantis Publications Ltd. pour le texte et les illustrations

Photocomposition : Sirius, Poitiers

Imprimé en Espagne



**GARANTIE DE L'ÉDITEUR**

Pour vous parvenir à son plus juste prix, cet ouvrage a fait l'objet d'un gros tirage. Malgré tous les soins apportés à sa fabrication, il est malheureusement possible qu'il comporte un défaut d'impression ou de façonnage. Dans ce cas, ce livre vous sera échangé sans frais.

Veillez à cet effet le rapporter au libraire qui vous l'a vendu ou nous écrire à l'adresse ci-dessous en nous précisant la nature du défaut constaté. Dans l'un ou l'autre cas, il sera immédiatement fait droit à votre réclamation.

Librairie Gründ - 60, rue Mazarine - 75006 Paris

# Sommaire

INTRODUCTION	4
MODE D'EMPLOI	5
MÉTHODE D'IDENTIFICATION	7
BIBLIOGRAPHIE SOMMAIRE	9
PREMIÈRE PARTIE :	10
<b>FEUILLUS</b>	
DEUXIÈME PARTIE :	92
<b>PALMIERS ET ANALOGUES</b>	
TROISIÈME PARTIE :	96
<b>CONIFÈRES</b>	
QUATRIÈME PARTIE :	118
<b>SIMILAIRES ET CULTIVARS</b>	
INDEX	126
GLOSSAIRE	128



# Introduction

L'ambition de ce petit livre est de permettre au lecteur d'identifier aussi simplement que possible et sans ambiguïté la grande majorité des arbres familiers d'Europe.

Un grand nombre de gens, qui n'ont ni le temps ni l'occasion de s'intéresser en profondeur aux arbres, seraient heureux de disposer d'un moyen leur permettant de reconnaître facilement les essences observées, par exemple, à l'occasion des vacances ou d'une excursion à la campagne, ou simplement celles qui ornent nos jardins ou nos parcs.

S'ils consultent les ouvrages spécialisés, qui comprennent la liste complète des arbres européens, ils se découragent inmanquablement : en effet, où commencer à chercher alors que les essences – c'est presque toujours le cas – sont systématiquement classées par familles ? Le néophyte, qui n'a vraisemblablement aucune idée de la famille à laquelle appartient un arbre donné, se trouve alors dans une impasse. C'est pourquoi l'organisation de ce livre est différente : les arbres y sont groupés selon la forme de leurs feuilles, une caractéristique aisément reconnaissable.




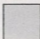
Les arbres y sont tous décrits dans leurs aspects printanier et automnal, car c'est pendant ces deux saisons qu'ils ont le plus de chance d'attirer le regard de l'observateur. L'accent est aussi mis sur leurs fleurs et leurs fruits qui, avec leurs feuilles, sont les caractéristiques les plus évidentes et les plus facilement identifiables.

L'auteur n'a pas la prétention de présenter, dans les pages consacrées à une essence donnée, un inventaire exhaustif. Dans une région aussi vaste que l'Europe, la répartition des différentes espèces varie du nord au sud. Ainsi, des arbres inconnus ou rares dans un climat septentrional peuvent-ils être communs ou même dominants dans les zones méridionales du continent. Un bref coup d'œil à la rubrique adéquate (voir figure 2) indiquera au lecteur s'il peut compter trouver un arbre donné dans la région où il se trouve. Quelques essences indigènes ont été écartées quand elles poussent dans des zones écartées où l'on se rend rarement ou quand elles sont peu répandues. En revanche, des essences importées ou des hybrides ont été inclus quand on les rencontre fréquemment le long de nos avenues, dans nos jardins et nos parcs, où elles pourraient intriguer le non-spécialiste.

# Mode d'emploi

Ce guide comprend trois parties principales : *arbres feuillus*, *palmiers et analogues*, *conifères*. Une quatrième partie, *similaires et cultivars*, complète les trois premières. Le lecteur distinguera facilement et immédiatement ces rubriques grâce aux bandeaux de couleur en tête de chaque page (voir figure 1).

Fig. 1 Signification des bandeaux de couleur

	Feuillus		Palmiers et analogues
	Conifères		Similaires et cultivars

En suivant la méthode décrite plus loin (page 7), commencez par déterminer à quelle partie du livre se rattache l'arbre qui vous intéresse ; ensuite, le symbole du genre de feuillage figurant dans le bandeau vous permettra de réduire le nombre de possibilités ; enfin, les renseignements contenus dans les cadres colorés (voir figure 2) vous permettront de déterminer l'espèce et d'éviter les erreurs.

## CARACTÉRISTIQUES PRINCIPALES

Vous pourrez souvent identifier un arbre donné au moyen des illustrations et des caractéristiques figurant dans le premier cadre. Il vous faudra parfois procéder en deux étapes en déterminant d'abord le genre d'arbre (par exemple chêne, s'il porte ses glands), puis l'espèce (par exemple chêne commun - ou pédonculé - si des glands sont portés par une queue). Quand vous aurez repéré toutes les caractéristiques des deux premiers cadres, vous serez certain que votre identification est correcte.

Des difficultés peuvent se présenter suivant l'époque de l'observation : si, dans le premier cadre, l'arbre est identifié par ses fleurs, vous devrez, en dehors de la période de floraison, avoir recours au second cadre où vous trouverez des renseignements complémentaires sur les fruits et les feuilles.

## FLEURS ET FRUITS

Vous trouverez, en bas de page, les saisons de floraison et de fructification (fruits mûrs), mais abordez ces renseignements avec circonspection car en Europe, on peut observer de grandes variations selon la latitude. D'une manière générale, la date de floraison est plus fiable. En effet, si un arbre fleurit au printemps ou au début de l'été, sa saison de fructification se situera en automne, mais ses fruits seront déjà visibles en été, se développant peu à peu puis mûrissant. La floraison, plus brève, est donc plus facile à situer dans le temps. Néanmoins, la taille

et la couleur des fruits pendant leur croissance et leur mûrissement peuvent vous aider à identifier l'arbre qui les porte.

Le troisième cadre indique la répartition géographique de l'espèce en Europe, les terrains qu'elle préfère et l'environnement dans lequel on aura le plus de chance de la rencontrer.

### ÉVITEZ LES ERREURS

Vous trouverez dans le quatrième cadre le nom des arbres avec lesquels on pourrait confondre l'essence dont il est question. Quand une page ne leur est pas consacrée, leur nom figure entre parenthèses et vous les retrouverez dans la quatrième partie du livre, Similaires et cultivars.

Le contenu de ce quatrième cadre est important pour deux raisons : certaines espèces étant très proches les unes des autres, vous aurez souvent de l'identité d'un arbre donné une idée préconçue qui sera aussitôt confirmée par quelques-unes des caractéristiques mentionnées dans les cadres précédents, si bien que vous ne prendrez pas la peine de les vérifier toutes. D'autre part, il est très important que vous sachiez exactement quels sont les arbres qui se ressemblent étroitement afin que vous puissiez rechercher leurs différences : c'est là que l'instinct doit céder le pas à la connaissance.

La quatrième partie décrit brièvement un groupe d'espèces moins répandues avec lesquelles les arbres décrits pourraient être confondus ; les variétés de jardin de quatre arbres (cerisiers à fleurs, magnolias, houx et eucalyptus), dont il existe tellement de variétés que la place manquait pour les décrire dans la première partie ; les variétés de conifères les plus communes dans les jardins contemporains.

### NE PARTEZ PAS SANS LUI

Ce guide est d'un format réduit, ce qui permet de le glisser facilement dans la poche : ne partez pas sans lui ! Vous pourrez enfin identifier l'arbre planté au coin de la rue, qui vous protège souvent de la pluie ; ou encore celui, non loin de chez vous, dont vous admirez les fleurs à chaque retour du printemps ; vous craignez de vous être trompé car celui que vous avez cru reconnaître est petit alors que nous précisons que l'espèce est de grande taille, mais avez-vous songé qu'il s'agit peut-être d'un spécimen encore jeune ? Souvenez-vous que les feuilles, les fleurs et les fruits ne mentent pas car ils sont caractéristiques de l'espèce.

Il ne vous reste plus maintenant qu'à acquérir la pratique — et n'oubliez pas de cocher l'index au fur et à mesure de vos découvertes.

# Méthode d'identification

## FEUILLUS

Arbres possédant une multitude de petites feuilles minces et larges poussant sur des branches ligneuses ramifiées issues d'un tronc unique ou multiple. Ils portent des fleurs à certaines périodes de l'année (certaines avec des pétales comme le sorbier ou l'oranger ; d'autres sans pétales, réunies en inflorescences, comme le frêne ou l'orme ; d'autres encore avec des chatons comme le saule ou le chêne) et, pour la plupart, des fruits secs ou juteux. Si votre arbre correspond à ces descriptions, reportez-vous aux paragraphes suivants :

Fig. 2 Lecture d'une page

Bandeau indiquant le type d'arbre (Fig. 1)

Nom commun de l'arbre

Forme de la feuille (voir page 8)

F. caduc / persistant

Grandeur relative

♂ mâle  
♀ femelle

Illustration en couleurs des caractéristiques

Silhouette

Caractéristiques principales

Caractéristiques secondaires

Répartition géographique, habitat, etc...

Arbres similaires

Floraison et fructification

Chatons mâles avec de 2 à 6 têtes jaunes sphériques, chatons femelles avec de 2 à 5 têtes pourpres sphériques

Arbre majestueux. Feuilles 5 fois lobées, mais le lobe central n'est pas plus long que les autres. Chatons fructifères avec têtes marron et poils blancs gorgés par les nombreuses granes

Résistant bien à la pollution, cet arbre est abondamment planté dans les villes

Platane d'Orient p. 68

Floraison des chatons mars-mai, fructification septembre-octobre



**Arbres à feuilles à limbe unique** Les feuilles des arbres de cette catégorie ne sont ni divisées ni même lobées. De très nombreuses espèces ont des feuilles de ce genre, que nous avons réparties en trois groupes afin de faciliter l'identification :



**Feuilles à limbe unique avec dentelures simples** Les feuilles de ce type sont bordées de dentelures pointues ou arrondies, fines ou larges. Si les dentelures sont minuscules ou si certaines feuilles sont dentelées et d'autres pas, consultez aussi le paragraphe concernant les feuilles à limbe unique non dentelées.

Les arbres appartenant à ce groupe sont très nombreux ; pour faciliter les recherches, nous avons placé ceux qui portent des feuilles à dentelures fines au début. Vous pourrez ainsi déterminer rapidement si vous avez avantage à chercher votre arbre à partir du début ou à partir de la fin.



**Feuilles à limbe unique avec doubles dentelures** Ces feuilles sont bordées de dentelures larges, celles-ci étant elles-mêmes dentelées — d'où le terme doubles dentelures.



**Feuilles à limbe unique sans dentelures** Ces feuilles sont généralement lisses. Certaines peuvent pourtant présenter quelques dentelures irrégulières ou être si finement dentelées qu'il est très difficile de déterminer si elles sont lisses ou non. En cas de doute, consultez aussi le début du premier groupe (feuilles à limbe unique avec dentelures simples). Certains arbres ont des feuilles bordées d'ondulations (voir le hêtre, page 51) de « dentelures » épineuses (voir le houx, page 61) ou des deux. Il ne s'agit cependant pas de véritables dentelures.



**Arbres à feuilles lobées** Les feuilles des arbres de cette catégorie présentent des lobes, soit disposés par paires opposées (voir le chêne commun page 70), soit de forme plus triangulaire comme celles de l'érable sycomore (voir page 75). Les lobes des feuilles de ce type ne se prolongent jamais jusqu'à la naissance de la feuille ou jusqu'à sa nervure centrale. Si c'était le cas de la feuille que vous examinez, reportez-vous au paragraphe suivant.



**Arbres à feuilles composées** Les feuilles des arbres de cette catégorie sont composées de folioles plus ou moins nombreuses disposées généralement par paires d'un bout à l'autre de la feuille (voir le sorbier page 87). Parfois les folioles partent toutes de la base (voir le marronnier page 85).

## PALMIERS ET SIMILAIRES



Le tronc de ces arbres n'est, à vrai dire, pas un véritable tronc. Formé par la base des feuilles anciennes, il n'a pas de cercles annuels et grandit sans épaissir. Les feuilles poussent au sommet du tronc où elles forment une couronne dense. Elles sont soit à limbe unique, soit palmées (en éventail), soit finement pennées.

## CONIFÈRES

Arbres à silhouette régulière comptant une multitude de feuilles (aiguilles ou écailles), poussant sur des branches ligneuses ancrées à un tronc ligneux unique. Ils portent des « fleurs » mâles et femelles distinctes en forme de cônes miniatures. Les fleurs femelles deviennent des cônes contenant les graines ou, dans certaines espèces, des « baies » ayant la même fonction. Si votre arbre répond à cette description, consultez les paragraphes suivants :



**Feuilles en forme d'aiguilles** Ces feuilles, communément appelées aiguilles, poussent en rangées ou en spirales le long des rameaux, en rosettes (voir cèdre du Liban, page 104) ou par paires (voir pin sylvestre, page 108).



**Feuilles à écailles** Ces feuilles ressemblent à de petites écailles et adhèrent si étroitement aux rameaux que ceux-ci paraissent souvent verts et plumeux. Quelques espèces portent aussi des aiguilles, comme le genévrier de Chine (page 111).

## Bibliographie sommaire

*Arbres*, J. Pokorny, Gründ, 1987

*Arbres d'Europe occidentale*, A. Mitchell et J. Wilkinson, Arthaud, 1984

*Arbres et arbustes*, V. Vetvicka, Gründ, 1984

*Arbres et arbustes d'Europe*, Polunin et Everard, Delachaux et Niestlé, 1983

*Larousse des arbres et arbustes*, 1982

*Quel est donc cet arbre ?*, Aichele et Schwegler, Nathan, 1977

*Tous les arbres de nos forêts*, A. Mitchell, Bordas, 1981



# SAULE À CINQ ÉTAMINES

PETIT, F. CADUC

*Salix pentandra*



Feuilles vernissées, vert foncé dessus, blanches dessous, 2 à 4 fois plus longues que larges, gluantes et odoriférantes quand elles sont jeunes ; poussent sur des rameaux très luisants.

Arbuste dense ou arbrisseau. Chatons pendants, poussant après les feuilles. Chatons mâles jaunes, femelles verts puis blancs et duveteux quand les graines sont à maturité ; chatons mâles et femelles sur des arbres séparés.

Au bord des cours d'eau et autres lieux humides.

Saule fragile p. 14 ; Saule marsault p. 49 ; (Saule amandier p. 118).

Chatons mai-juin, à maturité en juin-juillet.

# SAULE BLANC

*Salix alba*

MOYEN, F. CADUC



Feuilles 5 à 10 fois plus longues que larges, blanc soyeux dessus et dessous, sur rameaux ascendants.

Arbre de hauteur moyenne, souvent étêté. Chatons poussant en même temps que les feuilles. Chatons mâles jaunes, femelles verts puis blancs et duveteux quand les graines sont à maturité ; chatons mâles et femelles sur arbres séparés.

Au bord des cours d'eau et autres lieux humides.

Saule fragile p. 14 ; (Saule amandier p. 118).

Chatons avril-mai, à maturité en juin.



# SAULE PLEUREUR

GRAND, F. CADUC

*Salix 'Pendula'*



Longs rameaux pleureurs, jaunes, pouvant toucher le sol.

Grand arbre. Chatons généralement mâles, avec parfois fleurs mâles et femelles sur le même chaton. Feuilles environ 10 fois plus longues que larges, vertes dessus, blanchâtres dessous.

Hybride couramment planté en Europe, surtout près de l'eau ou dans les jardins.

(Saule pleureur chinois p. 118).

Chatons avril-mai ; pas de fruits.

# SAULE À FEUILLES DE LAURIER

*Salix daphnoides*

PETIT. F. CADUC



Jeunes pousses caractéristiques, violet foncé avec fleurs blanchâtres. Feuilles oblongues, seulement 2 à 4 fois plus longues que larges, avec pétiole pourpre.

Arbuste ou arbrisseau. Chatons poussant avant les feuilles, presque sans tige, dressés. Chatons mâles jaunes, femelles gris-vert puis blancs et duveteux quand les graines sont à maturité ; chatons mâles et femelles sur arbres séparés.

Originaire d'Europe septentrionale, couramment planté plus au sud pour ses pousses violettes.

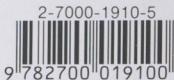
Saule marsault p. 49.

Chatons février-mars, à maturité en mai-juin.

# ARBRES

Qui ne s'est jamais demandé le nom d'un arbre en observant une feuille ? Pour l'identifier, déterminez le type de l'arbre (feuillu, conifère ou palmier), puis la forme de la feuille. Aidez-vous ensuite des dessins en couleurs et du texte.

Glissé dans votre poche, ce guide sera le compagnon de vos promenades et de vos découvertes.



Participant d'une démarche de transmission de fictions ou de savoirs rendus difficiles d'accès par le temps, cette édition numérique redonne vie à une œuvre existant jusqu'alors uniquement sur un support imprimé, conformément à la loi n° 2012-287 du 1<sup>er</sup> mars 2012 relative à l'exploitation des Livres Indisponibles du XX<sup>e</sup> siècle.

Cette édition numérique a été réalisée à partir d'un support physique parfois ancien conservé au sein des collections de la Bibliothèque nationale de France, notamment au titre du dépôt légal. Elle peut donc reproduire, au-delà du texte lui-même, des éléments propres à l'exemplaire qui a servi à la numérisation.

Cette édition numérique a été fabriquée par la société FeniXX au format PDF.

La couverture reproduit celle du livre original conservé au sein des collections de la Bibliothèque nationale de France, notamment au titre du dépôt légal.

\*

La société FeniXX diffuse cette édition numérique en vertu d'une licence confiée par la Sofia – Société Française des Intérêts des Auteurs de l'Écrit – dans le cadre de la loi n° 2012-287 du 1<sup>er</sup> mars 2012.

Avec le soutien du

