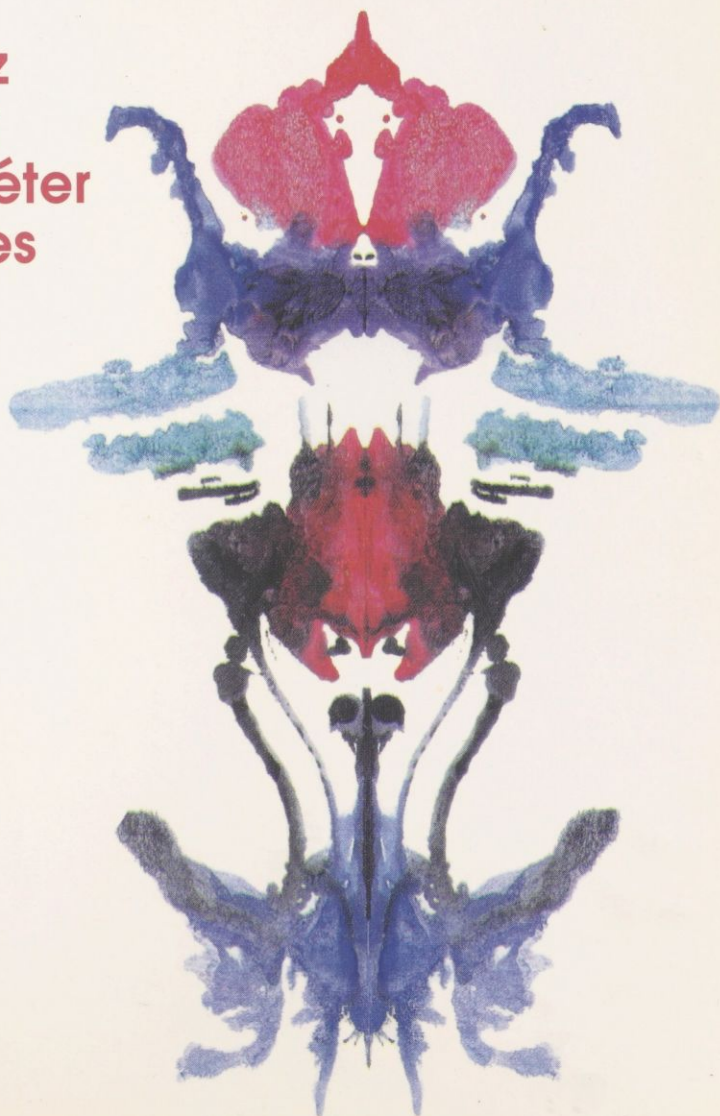


ABC de
l'encromancie

UMÂ
MUKANDA

Apprenez
à réaliser
et interpréter
vos taches
d'encre



61427

1
NC

**ABC
de l'encromancie**

B^oR
117295

DU MÊME AUTEUR

Les Taches d'encre - symbolisme

Les Sabots d'Hélène (Biographie d'Umâ Mukanda) par Fox Bravo

UMÂ MUKANDA A CRÉÉ LES JEUX SUIVANTS :

Le Sacre (taches d'encre) (78 cartes)

Constellations (32 cartes)

L'Oracle de Pluton (324 mancies)

COLLECTION ABC

ABC de l'Astrologie,

D. de Caumon-Paoli

ABC de la Cartomancie,

G. Sciuto

ABC de la Graphologie,

M. Moracchini

ABC de l'Hypnose,

E. Barone et J. Mandorla

ABC de l'Astrologie chinoise,

D. de Caumon

ABC des Rêves,

C. Genest

ABC du Yoga,

M.-F. Lemoine

ABC des Tarots,

C.H. Silvestre

ABC des couleurs,

D. Béresniak

ABC du Yi-King,

B. Ducourant

ABC de la Géomancie,

A.-M. Cacciaguerra

ABC de la Morphopsychologie,

C. Binet

ABC du Magnétisme,

J. Mandorla

ABC de la Numérologie,

J.-D. Fermier

ABC des Prévisions Astrologiques,

D. de Caumon

ABC de la Morphochirologie,

M. Bouillon et P. Rouillier

ABC de la Radiesthésie,

J.-L. Crozier et J. Mandorla

ABC de la Géobiologie,

D. Semelle

ABC des Expressions du Visage,

Dr L. Corman

ABC de la Chance,

G. Schwinn

ABC de la Symbolique du tarot,

C. Silvestre-Haéberlé

ABC des Runes,

J.-P. Ronecker

ABC de la Numérologie chinoise,

J.-D. Fermier

ABC de l'Astrographologie,

S. Chermet-Carroy

ABC de la Relaxation,

J. Choque

ABC de la Médecine chinoise,

N. Raphaël

ABC de Généalogie,

V. Gautier

ABC de la Psychologie,

C. Morel

ABC des Chakras,

D. Lecroq

ABC du Qi Gong,

L. Dong

© 1995, by J. Grancher, Éditeur
ISBN : 2733904884



Umâ Mukanda

ABC de l'encromancie

Éditeur : Michel Grancher

JACQUES
GRANCHER

98, rue de Vaugirard
75006 Paris

DL-11 12 1995 38872

Je dédie ce livre
à la force invisible
qui me guide et m'inspire
l'être que je vénère

H.P. Blavatsky

Pourquoi êtes-vous incroyables envers
les signes de Dieu
alors que vous en êtes témoins ?

Mahomet (*Le Coran*)

Faint, illegible text, possibly bleed-through from the reverse side of the page.

14

PRÉFACE

Depuis des temps immémoriaux, l'homme a toujours tenté de décrypter l'avenir avec les moyens dont il disposait, afin d'assurer sa survie. Il a longtemps cherché, puis, un jour, l'Ange de la bienveillance lui est apparu, et lui a enseigné certaines connaissances.

Je vous propose de vous mettre en osmose avec moi ; nous allons parcourir ensemble le monde de l'imaginaire, avec ses formes, ses couleurs, ses fantasmes, ses rêves et ses vibrations.

L'étude des taches d'encre¹ est une méthode divinatoire fondée sur le symbolisme des images produites par des dessins. Ce procédé est d'une valeur considérable et d'une richesse d'expression difficile à égaler, tant la variété des dessins est infinie. Elle constitue un document fixe qui cristallise la pensée du moment présent avec tout ce qu'elle contient d'influence directe ou indirecte, psychique ou physiologique. Elle est le reflet de votre inconscient ou subconscient.

Lorsqu'un artiste doit exprimer un sentiment ou une émotion, il l'exprime sur une toile. Dans le cas des taches d'encre, ces mêmes sentiments sont traduits également par des dessins. Il suffit d'en connaître le symbolisme pour les interpréter.

L'origine de la tache d'encre² remonte à la période 1440-1510 et a été utilisée pour stimuler l'imagination ; elle aurait été exprimée par Botticelli, et reprise par Léonard de Vinci en 1519. Puis Alfred Binet proposa d'employer les taches d'encre comme épreuves d'imagination en 1895, mais ce fut A. Rorschach, né en 1884 à Zurich (Suisse), psychiatre neurologue, qui créa le test de la personnalité mondialement connu sous le nom de : psychodiagnostic.

Ce test de la personnalité ayant pour but d'apprécier qualitativement l'intelligence, de connaître les traits principaux du caractère, et de déceler les troubles affectifs et, éventuellement, leur nature et leur origine. Puis est apparue Luce Vidi, très grand « occultiste » ; elle a mis au point, aux environs de 1920, un code d'interprétation divinatoire des symboles « Taches d'encre ». Son livre a été édité en 1937 (épuisé). Luce Vidi resta la donatrice originelle par excellence. Nous lui rendons hommage !...

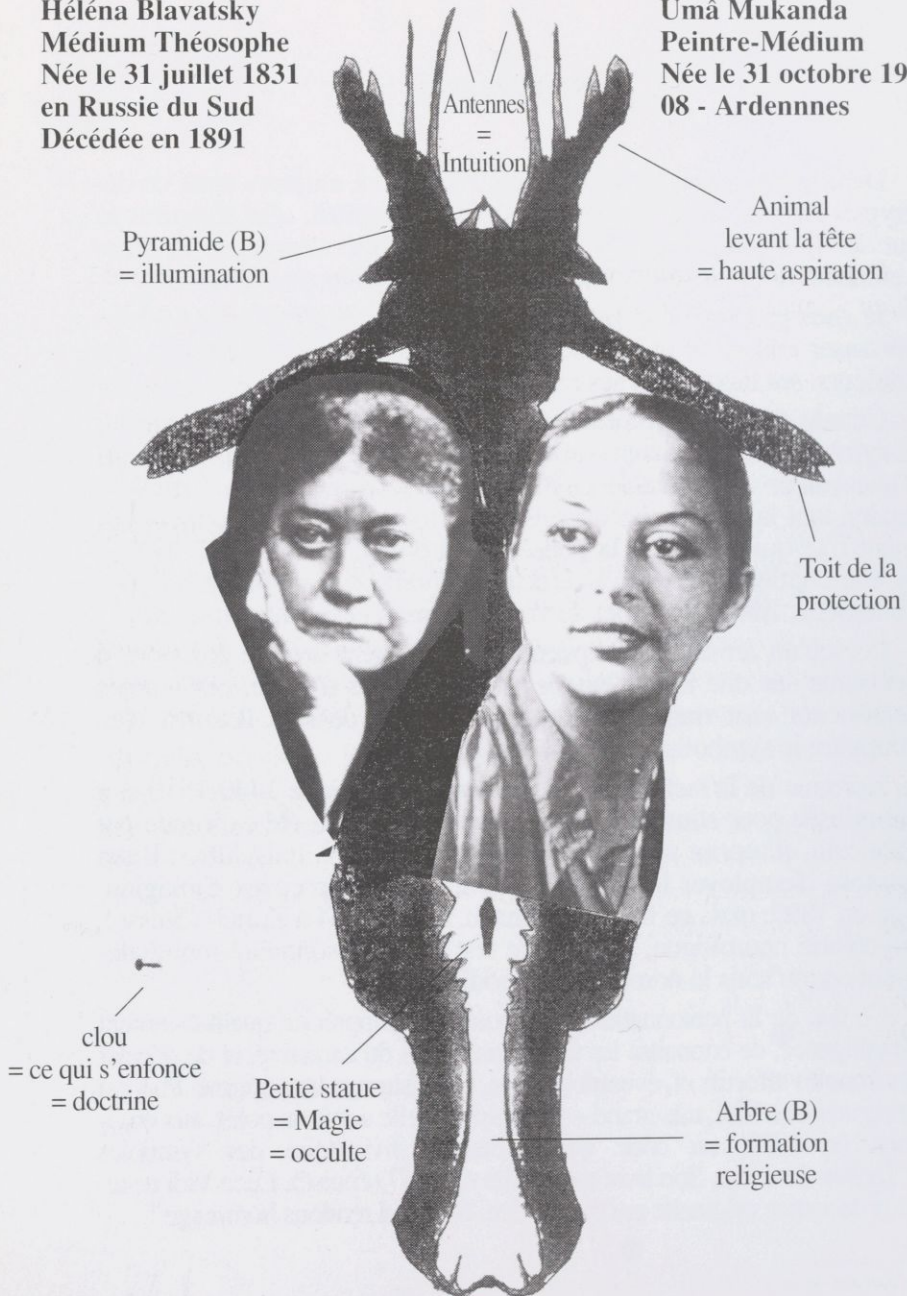
1. Extraits de Luce Vidi.

2. Extraits du Dictionnaire de psychologie Norbert Sillamy.

ABC de l'encromancie

Héléna Blavatsky
Médium Théosophe
Née le 31 juillet 1831
en Russie du Sud
Décédée en 1891

Umâ Mukanda
Peintre-Médium
Née le 31 octobre 1946
08 - Ardennes



NOTES DE L'AUTEUR

Depuis dix-huit années, j'exerce la profession de « voyante médium », avec le désir d'aider les personnes qui me font confiance.

J'ai reçu des milliers de clients, en faisant preuve, en toute conscience, d'honnêteté et en m'efforçant d'apporter un soutien dont certains avaient parfois bien besoin, comme chacun d'entre nous à un moment ou l'autre de son existence.

Il est bien évident que je ne saurais prétendre à l'infailibilité absolue, mais je me suis efforcée de remplir ma mission du mieux qu'il m'a été possible de le faire.

Mon expérience de la lecture et de la signification des taches d'encre m'a permis d'écrire ce livre, et j'espère qu'il vous guidera et vous apportera les solutions auxquelles vous aspirez.

Vous avez à votre disposition plus de 400 symboles répertoriés. Soyez lucide et tentez de parcourir ce long voyage ; ayez beaucoup de patience, efforcez-vous de découvrir des symboles - certains peuvent ne pas vous apparaître immédiatement - mais votre pugnacité vous permettra de réussir avec la joie que vous pouvez, d'ores et déjà, pressentir...

Puis, viendra le jour où vous aurez l'impression de « découvrir » la clef du mystère... faites confiance en l'Absolu, et que Dieu vous éclaire.

Paix à vous.

Umâ

Journal of the
Royal Society
of Medicine
London
1914

THE
ROYAL SOCIETY OF MEDICINE
LONDON

THE
ROYAL SOCIETY OF MEDICINE
LONDON

THE
ROYAL SOCIETY OF MEDICINE
LONDON

THE
ROYAL SOCIETY OF MEDICINE
LONDON

THE
ROYAL SOCIETY OF MEDICINE
LONDON

THE
ROYAL SOCIETY OF MEDICINE
LONDON

THE
ROYAL SOCIETY OF MEDICINE
LONDON

THE
ROYAL SOCIETY OF MEDICINE
LONDON

THE
ROYAL SOCIETY OF MEDICINE
LONDON

THE
ROYAL SOCIETY OF MEDICINE
LONDON

THE
ROYAL SOCIETY OF MEDICINE
LONDON

THE
ROYAL SOCIETY OF MEDICINE
LONDON

THE
ROYAL SOCIETY OF MEDICINE
LONDON

THE
ROYAL SOCIETY OF MEDICINE
LONDON

THE
ROYAL SOCIETY OF MEDICINE
LONDON

THE
ROYAL SOCIETY OF MEDICINE
LONDON

THE
ROYAL SOCIETY OF MEDICINE
LONDON

COMMENT PROCÉDER ?

ABC de l'encromancie

FUTUR

PRÉSENT

PASSÉ

VERTICALE

PLIURE

HORIZONTALE

PLIURE

MÉTHODE PAR PLIAGE

Prenez une feuille de papier blanc, inscrivez votre prénom, votre date de naissance, ainsi que le libellé de votre question.

Exemple :

- Puis-je compter sur l'amour de Pierre ?
- Vais-je gagner mon procès ?
- Trouverai-je un travail qui me convienne ?
- Aurai-je des enfants ?
- Vais-je déménager ?
- Obtiendrai-je cet héritage ?
- Quel est mon avenir sentimental ? etc....

Autant de questions pour lesquelles vous souhaitez une réponse. Vous l'obtiendrez mais, tout d'abord, vous devez faire le vide mental ; concentrez-vous, prenez un tube d'encre de chine de couleur souhaitée : rouge, bleue, noire, violette, ...

Projetez sur cette feuille de papier, 3, 7 ou 13 taches, puis pliez celle-ci dans le sens vertical, appuyez tout le long de la feuille ; puis, sans déplier celle-ci, pliez dans le sens horizontal, pressez à nouveau, puis ouvrez votre feuille.

A votre grande surprise, vous découvrez une multitude de dessins ; ceux-ci sont des symboles. Maintenant nous allons les interpréter.

Le bas représente le passé, le milieu : le présent, et le haut de votre feuille : le futur proche. Contournez avec un stylo chaque dessin, observez, puis notez le détail par une flèche.

Le nombre de taches est-il important ?

Oui, car il correspond à un procédé numérique.

Pourquoi le chiffre, 3, 7 ou 13 ?

- le chiffre 3 correspond au symbole du triangle Δ
- le chiffre 7 correspond au Sceau de Salomon \star
- le chiffre 13 est le signe des invocations.

Vous pouvez procéder comme vous le souhaitez, c'est une question d'affinité personnelle.

Germaine, née le 15 août 1941, mariée avec Albert, né le 17 juillet 1942

Allons-nous divorcer ?

J'ai connu le grand amour ; j'avais une grande confiance en mon mari, mais il a rencontré une jeune femme de 35 ans, qu'il souhaite épouser. Moi qui crois le connaître, je pense qu'il fait une erreur. Me reviendra-t-il ou me faut-il envisager le divorce ? Je l'aime toujours...

Réponse :

Votre mari a complètement perdu la tête, au point de refaire sa vie avec cette jeune femme ; néanmoins il vous aime affectivement, désire garder de bonnes relations avec vous sans en comprendre la connotation cruelle, mais souhaite divorcer, égoïstement, avouons-le. Dans le bas du dessin, on aperçoit l'animal de face, représentant votre accord, c'est-à-dire votre union dans le passé ; la plume coupée symbolise la rupture de votre contrat de mariage. Dans le haut du dessin, l'animal à tête renversée, traduit la séparation et donc, malheureusement, la confirmation de votre divorce.

Nota : Analyse complémentaire par rapport aux symboles du PASSÉ - PRÉSENT - AVENIR.

L'animal de face (dans le passé) : l'accord est positif, puisqu'il est de face et représente vos années de bonheur.

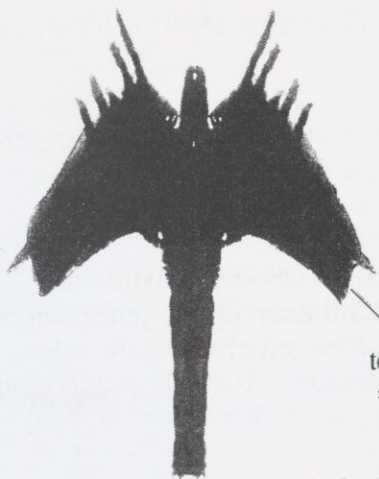
La plume coupée (dans le présent) : c'est une rupture de contrat, donc un symbole négatif.

Le centre du dessin est coupé (dans le présent) : c'est un symbole négatif pouvant présager une séparation affective.

L'animal à tête renversée (dans le futur) : il s'agit d'un renversement de situation, donc un symbole à interpréter négativement.

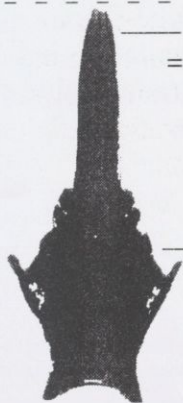
Comment procéder ?

FUTUR



Animal
tête renversée
= séparation

PRÉSENT



Plume coupée
= rupture de contrat

Animal
de face
= accord
= union

PASSÉ

EXEMPLE : Germaine, née le 15 août 1941 et Albert,
né le 17 juillet 1942

Vont-ils divorcer ?

Brigitte, née le 16 février 1960

Vais-je gagner mon procès, et vers quelle période ?

Je suis déçue par les problèmes de mon mari. Depuis plus de dix ans, nous n'avons que des problèmes d'argent. L'entreprise de mon mari périclité ; je ne sais plus à quel saint me vouer. Peut-on espérer voir le bout du tunnel. Nous avons beaucoup de clients débiteurs. Un procès important nous attend courant de l'hiver prochain. Nos créances seront-elles, du moins en partie, récupérables.

Réponse :

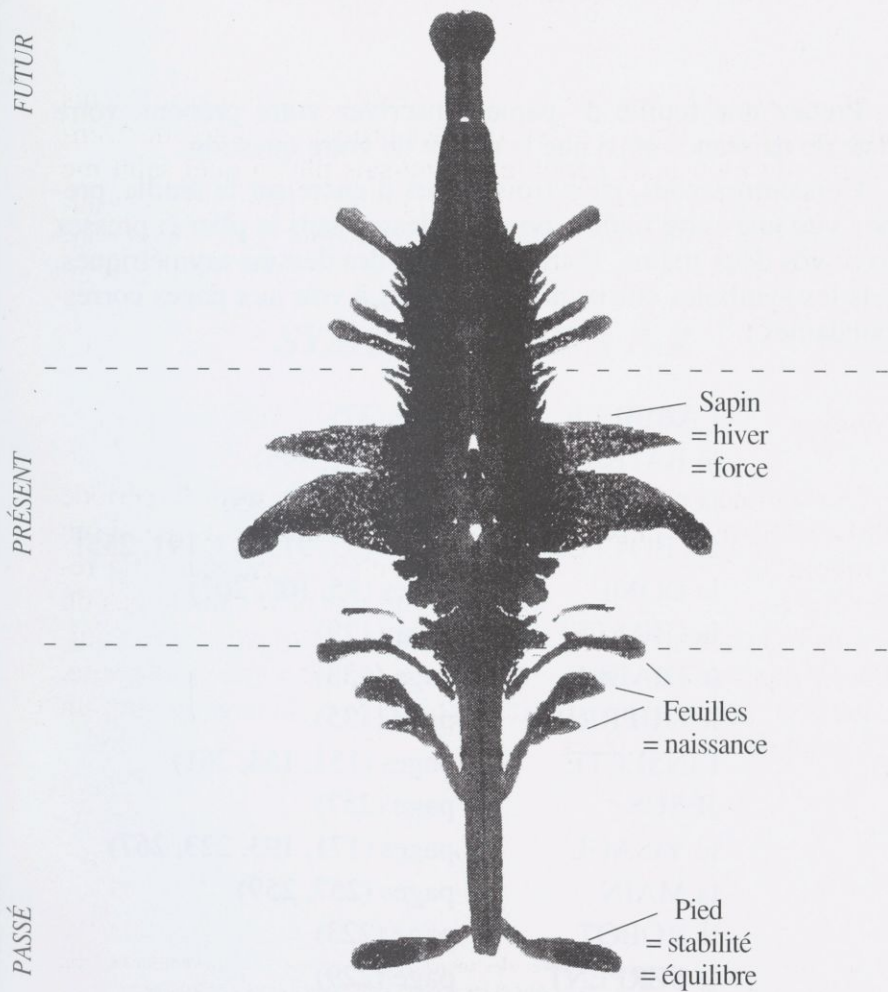
L'ensemble de la tache forme un *sapin*, indiquant la période d'hiver, période importante vous concernant, mais aussi un symbole de force. Les *feuilles* représentent la naissance, la reconstruction et l'essor de votre activité ; le *pied* dans le bas du dessin représente la stabilité : vous allez retrouver votre équilibre, l'espoir, et une nouvelle forme à donner à votre entreprise. L'issue du procès vous sera favorable et vous pouvez espérer un recouvrement de créances.

Nota : Les dessins représentent souvent des animaux. Si ces derniers se trouvent face à face, ils symbolisent toujours la dignité, le positif et les accords dans toutes choses entreprises.

En opposition, les animaux, se présentant de dos, ou renversés, ont une signification négative ou défavorable. Par exemple, des promesses ne seront pas tenues, ou l'on devra subir un renversement de situation, tel un divorce. (Voir croquis de GERMAINE dans le premier exemple page 17 un échec scolaire, un dépôt de bilan, etc...)

Si les dessins sont coupés, tronqués, déchirés, aucune solution ne sera envisageable. Les taches d'encre dans le bleu, le noir, le rouge, le vert, le violet, etc... ont un sens matériel ; les taches blanches (beaucoup plus rares) ont un sens spirituel. Il faudra donc tenir compte soigneusement de tous les symboles présents pour en faire la synthèse.

Comment procéder ?



EXEMPLE : Brigitte, née le 16 février 1960
Vais-je gagner mon procès, et vers quelle période ?...

MÉTHODE PAR PRESSION

Prenez une feuille de papier. Inscrivez votre prénom, votre date de naissance ainsi que la nature de votre question.

Concentrez-vous, jetez trois taches d'encre sur la feuille, prenez vite une autre feuille, posez-la dessus sans la plier et pressez avec vos deux mains. Vous obtiendrez des dessins asymétriques, tels les symboles des taches ci-dessous à voir aux pages correspondantes :

- l'ABEILLE	page (37)
- le BATEAU	pages (51, 195)
- le CHIEN	pages (37, 85, 95)
- les BOTTES	pages (55, 91, 143, 191, 255)
- le DÔME	pages (95, 105, 207)
- la GIRAFE	page (129)
- le DIABLE	page (133)
- le GUERRIER	page (135)
- l'INSECTE	pages (151, 153, 261)
- JÉSUS	page (257)
- le VISAGE	pages (171, 193, 223, 267)
- la MAIN	pages (257, 259)
- le ROBOT	page (223)
- le SERPENT	page (229)

Cette méthode est aussi intéressante et précise, elle nous fournira des renseignements sur le passé, le présent et le futur. À vous de choisir. Faites un essai et reportez-vous aux symboles.

SYMBOLES DE A À Z

A

Handwritten mark or signature

A

Chaque lettre correspond à un chiffre et se détermine de la façon suivante :

Lettre A : chiffre 1

Elle correspond au principe premier, au Soleil, à la créativité. Elle évoque l'action et la détermination, elle symbolise l'énergie, la divinité, le commencement de toute chose, le mouvement, le savoir, les chances qu'il vous faudra saisir, l'équilibre et l'adresse, ce qui devrait vous permettre d'affronter toutes les situations. Tournez-vous vers l'étude et la réflexion.

La lettre A est active et dynamique, égale au chiffre 1, elle représente le printemps, le commencement d'une activité; c'est l'homme, le père, il connaît les règles du jeu et décide de sa vie pour le bien et le mal.

La lettre A peut correspondre au prénom ou au nom de l'être aimé, à une ville ou à un lieu.

SYMBOLES CLÉS DE LA LETTRE A

ABAT-JOUR	AMULETTE
ABEILLE	ANCRE
ABÎME	ÂNE
ABRI	ANGE
ACCORDÉON	ANNEAUX
AGNEAU	ANTENNES
AIGLE	ARAIGNÉE
AIGUILLE	ARBRE
AIGUILLETTE	ARC
AILES (d'oiseau)	ARMURE
AILES (de papillon)	AS DE CARREAU
AIMANT	AS DE COEUR
ALLUMETTES	AS DE PIQUE
ALPES	AS DE TRÈFLE
ALVÉOLES	ASTRE
AMPHITHÉÂTRE	ATTACHE
AMPHORE	AUTRUCHE
AMPOULE	AVION

Nota :

Quelques symboles de la lettre A figurant dans les taches d'encre. Noir (N) ; Blanc (B)

Page 37 voir tache 1

Abeille (N) ; As de trèfle (N)

Page 39 voir tache 2

Ailes de papillon (B)

Page 41 voir tache 3

Aigle (B)

ABAT-JOUR (N)

L'intuition vous amène à la déduction, à la réalisation de vos espérances, surtout sur le plan sentimental. Repas intime. Bon pour les restaurateurs ou hôteliers, ou les Clubs. Changements bénéfiques grâce à une nouvelle liberté et indépendance.

ABAT-JOUR (B)

Eclaircissement des problèmes, haute protection.

ABEILLE (N)

Elle symbolise le travail de groupe ; elle est très productive, excellent présage pour une société en cours, tout travail de collectivité. Si les abeilles sont nombreuses, c'est la réalisation de vos projets, tant financiers que professionnels.

ABEILLE (B)

Élévation spirituelle due à un travail de labeur vos efforts seront couronnés de succès. Grande plénitude morale.

ABÎME (N)

Risque d'accident, isolement, mésentente familiale, on se sent seul et abandonné de tous. Transformations brutales et difficiles à vivre. Projets ensevelis. Découragement.

ABRI (N)

Confort, on sera sauvé même si la situation est en péril. Appui d'un personnage dans des circonstances inattendues, soulagement des peines extérieures.

ABRI (B)

Protection par des personnes de l'au-delà, cela peut nous indiquer aussi une retraite spirituelle dans un lieu de pèlerinage.

ACCORDÉON (N)

Accord, l'ambiance est chaleureuse, on peut jouer de cet instrument. Si vous n'êtes pas musicien, c'est une promesse de joie dans des milieux modestes. Périodes favorables pour entreprendre une nouvelle action. Une collaboration est à envisager.

AGNEAU (N)

Une compagne agréable, affectueuses pensées, amitié, sincérité, douceur. Harmonie, réalisation de vos espérances par la foi. Epanouissement. Influence heureuse et protectrice bienveillante.

AGNEAU (B)

Dignité.

AIGLE (N)

Vos ambitions seront satisfaites. Honneurs, privilèges, hautes fonctions, si vous êtes artiste, journaliste, homme de télévision, photographe, écrivain, vous serez connu. Equilibre, plénitude, beauté, force et pouvoir d'action. Certitude de réussite au-delà des espérances.

AIGLE (B)

Renommée bien méritée. Protection des guides spirituels.

AIGUILLE (N)

Obstacles, difficultés dans vos affaires, risque de procès ou en tout cas c'est un litige certain ; vos ennemis vous surveillent et vous menacent. Malveillance et désordre, libertinage. Action contre vous, risque de blessure.

AIGUILLE (B)

Vous vaincrez vos ennemis.

AIGUILLETTE (N)

Menace de sorcellerie, en principe, elle se trouve nouée. Redoublez de prudence, la trahison vous approche, risque de dissolution pour votre couple. Intrigue, machinations et jalousie malsaine, renoncement dans les projets. Soumission, présage de rupture.

AILES (d'oiseau) (N)

Réalisation de vos projets immédiats. Satisfaction d'ordre général. Appui d'un personnage puissant, transaction heureuse, libération d'une contrainte. Amour, passion, on récolte ce que l'on a semé. Beauté, harmonie, l'équilibre revient. Excellentes énergies physiques et morales.

AILES (d'oiseau) (B)

Heureuse prémonition. Aide spirituelle, les guides de l'au-delà seront près de vous. Bénédiction.

AILES (de papillon) (N)

Longs voyages (aériens), chance à l'étranger. Instabilité sentimentale, on ne peut compter sur cet ami : il ne vous épousera point. Bon pour les représentants de commerce export/import.

AILES (de papillon) (B)

Aspiration médiumnique, voyage astral.

AIMANT (N)

Petite pierre qui vous apporte dynamisme et peut attirer vers vous la réalisation de votre projet en cours. Vous trouverez sur votre chemin l'aide d'un homme important vous favorisant, pierre magnétique.

AIMANT (B)

Facultés médiumniques.

ALLUMETTES (N)

C'est la rencontre d'un nouvel amour ou l'éclaircissement de votre problème actuel, mais il n'est en aucun cas une affirmation pour le futur. Indécision devant l'épreuve d'un choix affectif, les projets risquent d'être décevants car ils ne reposent sur aucune base solide. Risque de décisions irréfléchies pouvant vous amener à l'échec.

ALPES (chaîne de montagnes) (N)

Force, pouvoir, voyage dans les Alpes, le repos vous est imposé. Force et pouvoir d'action, la santé est bonne, les épreuves sont vaincues quelle que soit la souffrance, on retrouvera la sérénité.

ALPES (chaîne de montagnes) (B)

Nous indique la période de l'hiver ou un lieu qui vous serait favorable pour méditer ou tout simplement le repos de l'esprit.

ALVÉOLES (N)

Profit dû à un effort commun. Bon pour le plan matériel, gain d'un procès. Présage confortable qui promet à votre entreprise de fleurir ; si vous êtes salarié, c'est une augmentation certaine. Bon pour les commerçants.

AMPHITHÉÂTRE (N)

Succès théâtral. Si vous êtes artiste, continuez dans cette voie ; si vous êtes employé, c'est l'approche d'une élévation sociale ; si vous travaillez dans un secteur public voire l'information, le commercial ou le tourisme vous obtiendrez les honneurs.

AMPHITHÉÂTRE (B)

Haute protection, pouvoir de l'esprit, vous serez écouté, aidé et guidé.

AMPHORE (vase antique) (N)

Promesse d'amour, rencontre d'un homme puissant, promesse de mariage. Richesses successives. Triomphe dans un projet hasardeux. La roue de la chance tourne favorablement pour vous. Opportunités que vous devez saisir.

AMPHORE (B)

Les présents que l'on recevra et dont on tiendra le secret.

AMPOULE (N)

Rêves et fantasmes, les illusions de la nuit. Instabilité et flottement, n'est favorable que pour le travail de minutie, les biologistes, bijoutiers, alchimistes ou chirurgiens.

AMPOULE (B)

Vous pouvez guider autrui.

AMULETTE (N)

Désir d'attirer sur soi les protections. Portez un talisman, il vous aidera et réalisera pour vous vos désirs les plus complexes, amour, santé, travail, argent, chance aux jeux, héritages.

AMULETTE (B)

Vous pouvez guider autrui.

ANCRE (N)

Départ imminent par bateau ou voyage tout simplement. Symbole d'espérance. Succès pendant ce voyage. Bonne transaction.

ÂNE (N)

Entêtement, désordre, blocage, les projets ne peuvent se réaliser dans le présent. On peut avoir affaire à un ami qui ne veut pas vous épouser, il reste sur ses gardes.

ANGE (N)

Haute protection, on sera très aidé d'une manière miraculeuse. Haute élévation morale. Bonne renommée, il vous est recommandé de suivre les conseils. Bienveillance.



ABC de l'encromancie

L'avenir lointain n'est pas très important car la nuit des temps est infinie. Prévoir le proche avenir dans une tache d'encre, c'est entrevoir son miroir, celui qui va vous permettre de trouver vous-même la réponse à toutes vos préoccupations, vous seul serez en face de votre vérité. Vous découvrirez à travers ce livre plus de 400 symboles répertoriés, des animaux de toutes espèces, des figures géométriques, des lettres, des prénoms, des personnages étranges... autant de formes variées qui seront pour vous un message rassurant.

La tache d'encre est le reflet de votre personnalité, elle traduira pour vous la réponse immédiate à toutes vos questions : un mariage, un divorce, des enfants, une bonne santé, un travail bien rémunéré, la fortune, une maison, un héritage, la chance au jeu, etc.

Prenez vite une feuille de papier, un crayon, notez votre question dans le haut de la page, concentrez-vous, jetez l'encre et découvrez un monde inconnu mais tellement révélateur !

*Ses dons de clairvoyance – découverts alors qu'elle était très jeune – ajoutés à ses nombreuses années de pratique ont donné à **Umâ Mukanda** le recul nécessaire à une interprétation juste du symbolisme des taches d'encre.*

Elle est actuellement la référence dans ce domaine et les jeux ou livres qu'elle a créés sont utilisés par tous.



JACQUES
GRANCHER



3 7502 01580312 7

JG
3

Participant d'une démarche de transmission de fictions ou de savoirs rendus difficiles d'accès par le temps, cette édition numérique redonne vie à une œuvre existant jusqu'alors uniquement sur un support imprimé, conformément à la loi n° 2012-287 du 1^{er} mars 2012 relative à l'exploitation des Livres Indisponibles du XX^e siècle.

Cette édition numérique a été réalisée à partir d'un support physique parfois ancien conservé au sein des collections de la Bibliothèque nationale de France, notamment au titre du dépôt légal. Elle peut donc reproduire, au-delà du texte lui-même, des éléments propres à l'exemplaire qui a servi à la numérisation.

Cette édition numérique a été fabriquée par la société FeniXX au format PDF.

La couverture reproduit celle du livre original conservé au sein des collections de la Bibliothèque nationale de France, notamment au titre du dépôt légal.

*

La société FeniXX diffuse cette édition numérique en vertu d'une licence confiée par la Sofia – Société Française des Intérêts des Auteurs de l'Écrit – dans le cadre de la loi n° 2012-287 du 1^{er} mars 2012.

Avec le soutien du

