

LA FRANCE PRE - ROMANE

Archéologie
et architecture religieuse
du Haut Moyen Age
du IV^e siècle à l'an Mille

Carol HEITZ

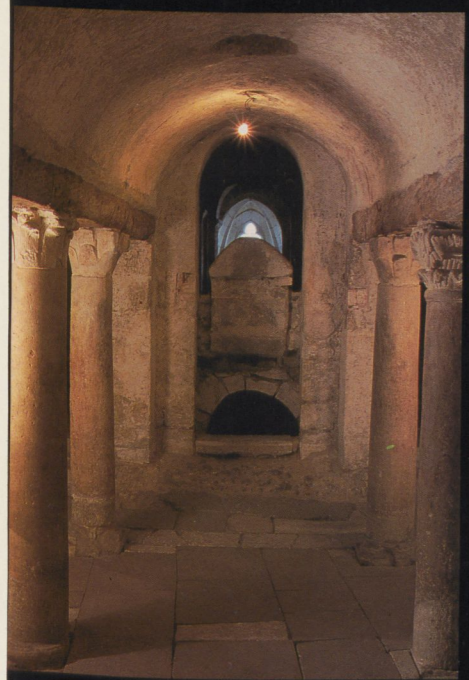


ÉDITIONS ERRANCE

Carol HEITZ est professeur d'histoire du Moyen Âge à l'Université de Paris X - Nanterre et Président honoraire de cette Université. Il a enseigné successivement à l'Université de Nancy et au Centre d'études médiévales de l'Université de Poitiers. Depuis 1972, il anime à l'Université de Nanterre, avec le professeur Riché et d'autres collègues, le Centre de recherches sur l'Antiquité tardive et le haut Moyen Âge.

Carol HEITZ est aussi membre de la Commission supérieure des Monuments historiques ; il s'attache particulièrement à la sauvegarde d'une grande part de notre patrimoine trop souvent méconnu.

Auteur de plusieurs ouvrages, entre autres :
Architecture et Liturgie à l'époque carolingienne, Paris, 1963.
Gallia praeromanica (rédigé en allemand), Vienne, 1979.
L'architecture religieuse carolingienne. Les formes et leurs fonctions, Paris, 1980.
La peinture préromane et romane, Paris-Genève, 1982.



ISBN 2-903442-48-7

LA FRANCE PRE - ROMANE

Carol HEITZ

ÉDITIONS ERRANCE



LA FRANCE PRE - ROMANE

Archéologie et architecture religieuse du Haut Moyen Âge du IV^e siècle à l'an Mille

Carol HEITZ



ÉDITIONS ERRANCE

Du IV^e siècle à l'an Mille — de la Gaule à la France — s'étend une des époques les moins connues de notre histoire. Le Haut Moyen Âge voit mourir le monde antique et prépare le miracle de l'art roman.

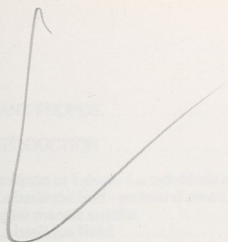
Au monde nouveau qui se crée, à la nouvelle religion qui s'installe, répond un autre décor que les bâtisseurs du Haut Moyen Âge inventent : notre sol se couvre de centaines de monuments : leurs vestiges témoignent aujourd'hui des différentes phases de l'architecture, de la peinture et de la sculpture pré-romanes.

Grâce aux récentes recherches archéologiques, sept siècles d'évolution de l'art chrétien sont pour la première fois traités dans leur ensemble.



Du IV^e siècle
des époques
voit mourir le
Au monde
répond un au
notre sol se d
gnent aujourd
ture et de la s
Grâce aux
tion de l'art
ensemble.





LA FRANCE PRÉ-ROMANE

Archéologie et architecture religieuse
du Haut Moyen Âge
IV^e siècle - An Mille

Carol HEITZ

4° 4j. 3

61

EDITIONS ERRANCE

Illustration de couverture :

Page 1 haut : Baptistère Saint-Jean de Poitiers (IV^e-X^e s.).

bas gauche : Tête de Christ, fresque provenant de la Basse-Cœuvre de Beauvais (X^e s.).

bas droit : Chapiteau de l'église inférieure de Saint-Bénigne de Dijon (début XI^e s.).

Revers de la jaquette p. 1 : Eglise de Blanot en Bourgogne du Sud (XI^e s.).

Page 4 haut gauche : Chapiteau carolingien de Saint-Germain d'Auxerre.

haut droit : Crucifixion de Saint-Pierre-les-Eglises (Poitou).

bas gauche : Ottmarsheim, église Sainte Marie (XI^e s.), copie de la chapelle palatine d'Aix.

bas droit : Crypte Saint-Paul de Jouarre (VII^e s.) avec tombeaux des abbesses.

Revers de la jaquette p. 4 : Crypte de Saint-Germain d'Auxerre avec tombeau du saint.

Pages de garde début :

La Jérusalem céleste de l'Apocalypse de Saint-Sever. B.N. Paris, ms lat. 8878, folios 207 v^o et 208 r^o. Douze arcades entourent une plate-forme carrée, sur laquelle apparaissent l'Agneau, saint Jean et l'Ange qui mesure la nouvelle Jérusalem (12 000 stades de côté). Ce dessin, présent sous forme de fresque à l'abbatiale San Pietro in Monte à Civate en Lombardie, fait penser aux sanctuaires hauts des antéglises carolingiennes (par exemple Corvey).

Pages de garde fin :

Jérusalem céleste de l'Apocalypse de Valenciennes (IX^e s.) ms 99, fol. 38 r^o. En face figure le texte du fol. 37 v^o.

A mes 8 enfants : Anne-Marie, Hervé, Bruno, Laurence, Elisabeth, Rémy, Denis, Nicolas et à mon premier petit-fils, Benoît.

ISBN 2-903442-48-7

© Editions Errance, 17, rue de l'Arsenal, 75004 PARIS



TABLE DES MATIERES

| | |
|--|-----|
| AVANT-PROPOS | 5 |
| INTRODUCTION | 7 |
| Constantin et Trèves - La cathédrale double | 11 |
| La basilique Sud - ecclesia d'abord, | |
| église mariale ensuite | 12 |
| La basilique Nord | 13 |
| Metz dans l'Antiquité tardive - Rôle historique et évolution | |
| du cadre urbain | 17 |
| Saint-Pierre-aux-Arènes, | |
| première cathédrale de Metz | 18 |
| La basilique constantinienne de Metz | 20 |
| Une métropole chrétienne : Lyon, ville des martyrs | 23 |
| Le groupe épiscopal | 24 |
| Une grande basilique funéraire : | |
| Saint-Laurent de Choulans | 25 |
| Saint-Just de Lyon | 29 |
| Saint-Nizier | 30 |
| Genève - autre haut-lieu du christianisme primitif | 33 |
| Le groupe épiscopal | 33 |
| L'église de la Madeleine | 35 |
| Grenoble et Saint-Laurent, son joyau d'architecture | 37 |
| Des mausolées d'abord | 38 |
| L'église cruciforme aux onze absides | 38 |
| La crypte carolingienne | 39 |
| La contre-abside de l'an mil | 40 |
| Aoste à l'époque paléochrétienne | 41 |
| Une église tétraconque : Saint-Laurent | 42 |
| De Vienne à Toulouse | 44 |
| Vienne en Dauphiné | 44 |
| L'église des Saints-Apôtres (Saint-Pierre) | 44 |
| Arles et saint Césaire | 49 |
| La boucle de ceinture de saint Césaire | 49 |
| Le Saint-Sépulcre de Narbonne | 50 |
| La Daurade de Toulouse | 51 |
| Baptistères paléochrétiens | 53 |
| Port-Bail : un baptistère en Normandie | 53 |
| Provence - pays des baptistères | 55 |
| Le baptistère de Mariana en Corse | 57 |
| Edifices funéraires de Provence et d'Aquitaine | 58 |
| Le mausolée de La Gayole | 58 |
| Saint-Victor de Marseille | 59 |
| Saint-Seurin de Bordeaux | 60 |
| Toulouse : l'ancienne église Saint-Pierre-des-Cuisines | 63 |
| Arles : un mausolée impérial inachevé ? | 64 |
| Un grand foyer d'art post-antique et mérovingien : | |
| Poitiers du IV ^e siècle à l'an mil | 65 |
| Le baptistère Saint-Jean | 65 |
| Le baptistère du IV ^e siècle | 68 |
| Les chapiteaux de marbre de Saint-Béat | 69 |
| Les modifications de l'an mil | 70 |
| Ligugé, premier monastère de France | 71 |
| Souvenir d'une reine mérovingienne : | |
| L'église Sainte-Croix | 72 |
| L'hypogée des Dunes de Poitiers | |
| La confession d'un homme du VII ^e siècle | 78 |
| Du Poitou à la Bretagne | 87 |
| Civaux, son église et son cimetière | |
| aux 7000 sarcophages | 87 |
| La confession de saint Jouin de Marnes | 89 |
| La tour lanterne de la cathédrale de Félix à Nantes | 90 |
| Baptistère ou cathédrale double ? | 91 |
| Tours, cité de saint Martin : une cathédrale, une basilique, | |
| un monastère | 92 |
| La basilique Saint-Martin | 94 |
| Le monastère de Marmoutier (Maior monasterium) | 95 |
| Un sanctuaire d'art mérovingien : les cryptes de Jouarre | 97 |
| Origines du monastère | 97 |
| Agilbert et la crypte Saint-Paul | 97 |
| Les sépultures | 100 |
| Le sarcophage d'Agilbert | 100 |
| Agilbert et l'ange psycho-pompe | 102 |
| Le tombeau de Théodéchilde | 102 |
| La crypte de saint Ebrégésile | 103 |
| L'abbaye grandie autour d'une sainte : | |
| Sainte-Gertrude de Nivelles | 104 |
| Metz et son groupe cathédral | 107 |
| Des chanoines à l'heure monastique | 108 |
| Sept églises et une cathédrale | 108 |
| Les témoignages en ivoire du Sacramentaire | |
| de Drogon | 110 |
| Un chancel trop méconnu | 112 |
| Panneaux et piliers | 114 |
| Diversité des motifs | 114 |
| Le Christ eucharistique | 119 |
| Lutetia-Paris | 121 |
| Saint-Etienne, cathédrale de Paris | 123 |
| Une cathédrale double | 123 |
| Saint-Germain-des-Prés | 129 |
| Saint-Benoît le Bétoum | 130 |



| | | | |
|---|-----|--|-----|
| Saint-Denis - panthéon des Mérovingiens | 132 | La Catalogne - Marche hispanique de l'Empire | 214 |
| La basilique carolingienne de l'abbé Fulrad | 134 | Le groupe cathédral de Terrassa | 215 |
| La chapelle d'Hilduin (832), manifeste romain | 135 | L'église reine du Roussillon | 221 |
| Charlemagne : un extraordinaire effort architectural | 137 | Saint-Michel de Cuxa | 221 |
| Centula-Saint-Riquier - abbaye modèle | 139 | Les agrandissements d'Oliba | 222 |
| Trois églises - trente autels - trois tours | 139 | Notre-Dame de la Crèche | 223 |
| La tour vouée au Sauveur | 140 | Le X ^e siècle - saeculum obscurum ? Cluny | 226 |
| Corvey - la nouvelle Corbie - et son antéglise | 141 | Cluny I | 227 |
| Liturgie pascale et analogie avec le Saint-Sépulcre | 142 | Cluny II | 228 |
| Processions septiformes | 143 | Autels en grand nombre | 230 |
| Parenté avec la chapelle palatine d'Aix | 144 | La « Galilée » | 230 |
| Laudes regiae et stratification liturgique de l'édifice | 147 | Un cloître comme à Saint-Gall | 231 |
| Germigny-des-Prés : l'Oratoire de Théodulphe | 150 | Splendeur liturgique | 232 |
| Imitations de la chapelle d'Aix : Ottmarsheim | 152 | Un monument à la charnière des temps : | |
| La chapelle palatine de Compiègne | 158 | Saint-Bénigne de Dijon | 241 |
| Beata Maria Rotunda | 160 | La rotonde Sainte-Marie | 244 |
| Jumièges, Fontenelle et le Plan de Saint-Gall | 163 | Une liturgie strictement ordonnée, adaptée | 246 |
| L'abbaye de Jumièges dans le haut Moyen Age | 163 | La jeune architecture capétienne | 250 |
| Le cloître monumental de Saint-Wandrille | 166 | Reims - une évolution significative | 250 |
| Un monastère idéal : le plan de Saint-Gall | 167 | Vers de nouvelles formes et une liturgie adéquate | 252 |
| Le cloître et ses annexes | 169 | Chevets agrandis et « modernisés » | 257 |
| Une véritable ville | 169 | La nef - lieu de jonction | 258 |
| Bâtir et agir « more romano » | 171 | Nefs à tribunes | 260 |
| Techniques de construction | 171 | L'Isle de France au temps des premiers Capétiens | 260 |
| L'appel à Vitruve | 172 | La Basse-Œuvre de Beauvais - un témoin précieux de la fin du | |
| Églises occidentées et contre-absides | 173 | X ^e siècle | 262 |
| Saint-Maurice d'Againe | 174 | Iconographie de la forme architecturale | 267 |
| « Stare in orientem » - « se tenir vers l'Est » | 175 | Réalisme iconographique | 267 |
| Le temps des cryptes | 178 | Architectures imaginaires | 268 |
| Saint-Philbert de Grandlieu | 179 | Apocalypses et tours carolingiennes | 270 |
| Cryptae inferiores - cryptae superiores : | | La tour-sépulcre visitée par les saintes Maries | 271 |
| Les cryptes doubles de Saint-Germain d'Auxerre | 181 | L'extraordinaire Saint-Sépulcre de Winchester | 273 |
| Les cryptes du comte d'Argovie | 181 | Jérusalem réelle - Jérusalem céleste | 273 |
| La réplique fidèle de Flavigny | 186 | Les plans d'Arculfé | 274 |
| Saint-Aubin en Côte-d'Or | 187 | CONCLUSION | 281 |
| Une cathédrale et trois abbayes disparues | 191 | ANNEXES | |
| Le groupe épiscopal de Thérouanne | 192 | CHRONOLOGIE HISTORIQUE | 290 |
| Corbie, la bien organisée | 193 | CHRONOLOGIE DE QUELQUES CHEFS-D'OEUVRE SITUÉS | |
| Saint-Géry de Cambrai | 195 | HORS DE FRANCE | 296 |
| Saint-Médard de Soissons | 196 | GLOSSAIRE | 300 |
| Retour en Poitou | 199 | RÉPERTOIRE DES SITES ET DES MONUMENTS | 307 |
| Ligugé à l'heure d'Aniane | 199 | BIBLIOGRAPHIE ANALYTIQUE | 321 |
| Saint-Pierre-les-Églises et ses fresques | | BIBLIOGRAPHIE GÉNÉRALE | 330 |
| carolingiennes | 201 | INDEX DES SITES ET MONUMENTS | 335 |
| La priorale Saint-Généroux | 202 | INDEX ONOMASTIQUE | 338 |
| Saint-Généroux et les Asturies | 212 | | |



AVANT-PROPOS

Pourquoi « Pré-roman », pourquoi l'accent mis sur la préposition ?

Le présent livre a pour tâche d'attirer l'attention du large public sur une époque que trop souvent on accole, par commodité, à l'art roman.

Le terme de « préroman » doit être compris ici dans sa dimension la plus ample, celle que M. Jean Hubert lui a donnée dans son livre de 1938, réédité en 1974 : la vaste période qui, des premières églises chrétiennes de Gaule, mène jusqu'à l'an Mil environ.

Si les débuts lointains de cette époque qui embrasse près de sept siècles sont aisément repérables — encore que peu d'édifices du IV^e siècle soient encore, même partiellement, debout — la fin de cette période est beaucoup moins facile à déterminer.

Aujourd'hui on attribue au début du grand renouveau roman une date voisine de 1030/1040. Mais les prémices de ce renouveau qui a permis à l'art roman de se réaliser, de s'épanouir, remontent en vérité plus haut, à 930/940. Un premier art roman, autant postcarolingien que déjà tourné vers son riche avenir, se fait alors timidement jour et s'affirme à l'approche de l'an Mil.

Nous avons donc inclus cette période de tâtonnements dans notre ouvrage et nous menons nos enquêtes — comme l'indique clairement la table chronologique de ce livre — jusque dans les années 20 du XI^e siècle.

L'Histoire ne connaît pas de parenthèses, ni de coupure trop stridente. Néanmoins, au 2^e quart du XI^e siècle se produit une *mutation* que les toutes récentes recherches sur l'art roman, notamment sa sculpture, mettent pertinemment en évidence.

La borne terminale sera donc le début du deuxième quart du XI^e siècle, qui voit monter vers le ciel des œuvres aussi monumentales que la « plus belle tour des Gaules », celle qu'en 1026 l'abbé Gauzelin tenta de bâtir à Saint-Benoît-sur-Loire.

Saint-Benoît-sur-Loire, la tour-porche de Gauzelin.



EN GUISE D'INTRODUCTION

« Archéologie et architecture religieuse dans la France du haut Moyen Age » : le contenu de ce livre reflète les efforts d'investigations de ces deux dernières décennies. Sans l'archéologie activement menée sur le terrain, nous ne connaîtrions qu'une faible partie de notre patrimoine haut-médiéval. L'autre archéologie, celle qui amène les chercheurs à creuser dans les archives et dans les bibliothèques, nous a également valu une riche moisson. Textes historiques ou liturgiques, cartulaires comme sacramentaires ou coutumiers monastiques, souvent connus mais insuffisamment exploités, sont venus éclairer, par la fonction, la forme des édifices disparus. Ainsi, à partir de scrupuleuses analyses de fouilles, d'inscriptions, de sources, d'amples synthèses ont pu être élaborées qui parfois ont renouvelé de fond en comble la connaissance d'une cité et de son architecture ; ou encore placé dans leur vraie lumière l'apparition de nouveaux types d'architecture ou de significatifs changements de structure.

Débuts des études préromanes

Les étudiants de ma génération, il y a une quarantaine d'années à Nancy, fondaient leur étude de l'art médiéval sur quelques piliers bien éprouvés, datant de l'entre-deux-guerres. Pour l'époque romane (et gothique), le bon vieux *Lasteyrie* rendait encore vaillamment service, complété par les manuels d'*Enlart*, antérieurs même d'une courte génération. L'ouvrage de *Puig i Cadafalch* sur la *Géographie du Premier art roman* n'était pas moins apprécié ; il nous faisait franchir la barre des Pyrénées ainsi que celle, alpine, qui nous sépare de la Lombardie. Mais la grande nouveauté était le livre sur l'*Art préroman*, édité en 1938 par un jeune archiviste issu de l'Ecole des Chartres : *Jean Hubert*. Il traitait d'un monde jusque-là inconnu — espèce de trou noir entre l'Antiquité tardive (on l'appelait « basse » à l'époque) et notre monumental art roman. Que d'étoiles se mirent alors à étinceler d'une lueur faible au départ, ensuite de manière de plus

en plus éclatante ! Il paraît curieux, mais significatif — et dans la parfaite logique des choses — que nos voisins allemands et italiens aient suivi le même chemin. En Allemagne, l'ouvrage d'*Edgar Lehmann* « *Der frühe deutsche Kirchenbau* » (l'Histoire de l'architecture religieuse allemande depuis le VII^e siècle jusqu'en 1080) a tenu la même place que chez nous « *L'Art préroman* ». En Italie, c'est *Paolo Verzone* qui lança le mouvement avec un livre au territoire géographique plus limité (l'Italie septentrionale), mais d'une acuité analytique admirable. C'est d'ailleurs à partir de ces écrits de base et avec l'aide d'hommes lucides et généreux (Bognetti, Chierici, von Juraschek, Reinhardt, Gerke) que s'est constituée, quelques années plus tard, l'association des chercheurs et érudits du haut Moyen Age, qui, après quelques tâtonnements initiaux, trouva une domiciliation définitive et combien accueillante au *Centro italiano di studi sull'alto medioevo* de Spolète, fondé par un professeur de l'Université de Pérouse — sénateur et ministre de l'Education Nationale en Italie — *Giuseppe Ermini*. Spolète sera bientôt à sa 35^e « settimana » annuelle - formidable plate-forme de rencontre de tous ceux qui s'intéressent à l'*alto medioevo*, au haut Moyen Age : historiens, historiens d'art, liturgistes, érudits de l'écriture, médecins. Que de confrontations passionnantes... et fécondes, où la brillance du verbe a toujours dû céder devant la réalité de la substance ; cette substance, qu'à grands coups de pelle d'abord, ensuite avec une minutie patiente plus appropriée à leur tâche, les archéologues « du terrain » mettaient au jour.

L'archéologie et le haut Moyen Age

L'auteur de ces lignes a eu la chance de visiter de nombreux chantiers et de participer même à certaines fouilles médiévales importantes. L'Allemagne y a tenu un rôle prépondérant. La guerre ayant causé d'innombrables blessures aux villes, grandes et petites, il fallait les rebâtir et l'examen des sols — notamment dans les monuments religieux —

devint donc possible. On progressa alors de découverte en découverte. Qui aurait jamais cru qu'on allait retrouver, pour ainsi dire intacte, la cathédrale carolingienne de Cologne, détruite par un vaste incendie en 1248 ? Les chroniqueurs du XIII^e siècle avaient parlé des larmes versées par le vénérable édifice, élevé peu après 800 par l'archevêque Hiltbalde, archichapelain de Charlemagne. Ces larmes existaient bien : le sertissage en plomb du vitrail était tombé, comme les larmes de cire d'un candélabre, par grosses gouttes, sur le pavement carolingien de l'ancienne abside occidentale. Le docteur Doppelfeld qui les découvrit en 1948 était encore tout ému en me les montrant deux ans plus tard. — La petite collégiale féminine d'Essen du début du XI^e siècle, elle aussi atteinte par les bombardements, passait avant guerre pour l'un des monuments les mieux étudiés d'Allemagne. Le professeur Humann ne lui avait-il pas, en 1895, consacré une monographie d'une précision presque criminologique, où tout semblait avoir été dit — non seulement de l'édifice existant, mais aussi des deux églises précédentes — le sanctuaire carolingien, puis celui de l'époque ottonienne. La fouille archéologique d'après-guerre vint confirmer la véracité des sources, mais mit au jour des structures architecturales différentes de celles imaginées et restituées par Humann. Il en alla de même à Corvey en Westphalie, abbaye-fille de notre Corbie en Picardie. La monographie posthume d'Effmann (1929) n'est plus valable que pour l'antéglise occidentale — toujours debout depuis la fin du IX^e siècle — et infirmée en ce qui concerne les parties orientales de l'abbatiale, le chevet et le transept.

En France, M. Honoré Bernard a su corriger les vues trop théoriques sur *Centula*/Saint-Riquier. D'abord en retrouvant les fondations de la célèbre *turris* dédiée à la Vierge et à tous les Apôtres. Cette église que l'on croyait bâtie à une quarantaine de mètres au Sud de l'abbatiale, se trouvait en fait distante de plus de 300 mètres (1000 pieds) du sanctuaire principal. Et celui-ci ne présentait pas la parfaite symétrie que lui prêtent d'anciennes gravures du XVII^e, recopiées sur une chronique de la fin du XI^e siècle.

Mais les surprises les plus extraordinaires attendaient le monde savant à Lyon. Grâce au travail tenace de M. François Reynaud et de son équipe d'archéologues, des siècles d'histoire ont surgi du sol lyonnais. A Genève, M. Charles Bonnet en a fait autant avec un matériel d'investigation et des délais d'enquête encore plus confortables. Enfin Grenoble eut la chance d'avoir en M^r et M^{me} Colardelle des archéologues aussi scrupuleux que savants ; ils nous ont fait connaître et

restitué dans son impressionnante nudité archéologique l'un des édifices religieux les plus savamment articulés du haut Moyen Age : Saint-Laurent au plan tétraconcave, dont chaque bras de croix constitue avec ses trois absides un hommage vibrant à la Trinité. La Catalogne, sur les deux versants des Pyrénées, n'a pas été moins entreprenante. M. Ponsich chez nous, Mgr. Juniente et MM. Ainaud de Lasarte et Pere de Palol sur le versant Sud ont oeuvré avec passion pour la reconnaissance du riche passé de leur région.

On pourrait allonger cette liste à souhait, y ajouter la Picardie (avec la découverte de Saint-Géry sur le mont des Boeufs à Cambrai) ou la Normandie avec la mise au jour d'un très beau monument préroman sur le flanc Nord de l'abbatiale Saint-Georges de Boscherville ; enfin la Bourgogne où la lumière nous a été apportée par la recherche américaine : K.J. Conant à Cluny, Carolyn Malone à Saint-Bénigne de Dijon ; sans oublier Sumner Mac Crosby et ses investigations à Saint-Denis, précieux soubassement aux recherches de Jules Formigé et de M. Michel Fleury.

Cependant n'anticipons pas — nous évoquerons les résultats de ces travaux au fur et à mesure que défilent devant nos yeux les grands et petits monuments du haut Moyen Age.

Consacrons-nous maintenant à la délimitation chronologique et territoriale de notre propos.

Cadre chronologique

Les débats autour de la date qui marquerait la fin de l'Antiquité et le début du Moyen Age continuent de plus belle. L'année 476 — marquant la disparition de l'Empire et l'arrivée des usurpateurs ostrogoths — engage davantage l'Italie que le pays de France. Placer la césure à Clovis, son avènement au pouvoir en 486 ou son baptême et sacre en 496, peuvent servir de bornes utiles. Cependant nous retournerons davantage en arrière : la christianisation de nos grandes villes — Lyon, Metz, Poitiers — nous fait remonter au moins jusqu'au IV^e siècle, pour lequel nous ne manquons pas de témoignages bâtis, en partie encore debout. La basilique de Saint-Pierre-en-Citadelle à Metz, érigée sous Constantin, le baptistère de Poitiers, dû probablement à saint Hilaire († 368), la première église monastique de Ligugé (élevée par saint Martin peu après 361), voilà des attestations concrètes d'une Gaule en voie de christianisation accélérée.

Puis suivent, au V^e et surtout au VI^e siècle, des architectures d'une grande richesse et d'une monumentalité déjà nettement affirmée. Saint-Etienne, la cathédrale de Paris, Saint-Laurent et Saint-Just de Lyon, la cathédrale de Nantes sont des églises colossales pour l'époque, qui rompent avec les débuts discrets de l'architecture religieuse du IV^e siècle.

Les VII^e et VIII^e siècles paraissent avoir marqué quelque peu le pas par rapport à cette éclosion subite peu avant et surtout après l'an 500. Quelques extraordinaires bijoux nous sont toutefois parvenus de cette époque dite mérovingienne : l'hypogée des Dunes de Poitiers en est, de même la crypte Saint-Paul de Jouarre et quelques autres monuments disséminés dans tout le pays, moins universellement connus.

La stabilisation politique autour de la nouvelle dynastie carolingienne, l'alliance Rome-Saint-Denis, conclue alors, aboutissent à une exceptionnelle floraison architecturale. Cathédrales, abbayes, palais royaux se multiplient à un rythme étonnant (cf. plus loin, les statistiques concernant l'art carolingien). C'est alors que se créera l'infrastructure véritable de la France religieuse du Moyen Âge à nos jours.

Ce bel épanouissement fut menacé dès ses débuts par les Normands, ces hommes venus du Nord, par bateaux, avides de s'emparer des richesses accumulées sur des rivages plus hospitaliers que les leurs. Charlemagne réussit encore à s'en défendre, au prix d'une politique de construction ou de fortification de digues armées qui furent à même, autour de 800, d'inspirer quelque respect aux Vikings cruels et cupides. Cependant dès 840/850, les incursions se multiplient : tels des serpents noirâtres, les flottes des pirates remontent les rivières et mettent à feu et à sang tout ce qui est pillable. Le sac de Tours en 853 constitue un désastre analogue à celui de Metz en 451, perpétré par Attila. Aux calamités normandes, qui durèrent près d'un siècle, s'ajoutèrent, au X^e, les incursions en Occident des cavaliers hongrois. De 920 à 950, ceux-ci brûlèrent mainte bourgade et incendièrent des monastères aussi réputés que Saint-Philibert de Tourمون et l'abbaye de Corbie en Picardie.

La France du X^e siècle offre l'image d'un pays politiquement déchiré — « destabilisé » comme nous aimons dire de nos jours. Après la secousse normande, contenue encore par

le règne, brillant sur le plan culturel, de Charles le Chauve († 877), la dynastie carolingienne s'étiole et plus d'un siècle se passa avant que Hugues Capet en 987 ne s'empare du pouvoir royal et n'inaugure, avec son fils Robert le Pieux, une nouvelle période ascendante. A vrai dire, celle-ci avait été préparée dès 940 par Hugues le Grand, comte de Paris, père du Capet. Et dès le début du X^e siècle (911 à Cluny), des moines résolus réformèrent leurs monastères, sur le plan spirituel d'abord, matériellement ensuite. Il y a lieu d'accorder une grande attention à ce « sursum corda » qui d'un *saeculum obscurum* — siècle obscur — sut progressivement faire naître une nouvelle culture. Le renouveau puise à pleins mains dans le prestigieux héritage carolingien, mais le transcende en quelque sorte par une adaptation plus rationnelle, plus historique de la religion et de sa pratique à l'homme. Sans les germes semés au X^e siècle par les hommes d'église d'abord, les féodaux-mécènes ensuite, il n'y aurait pas eu cette immense époque romane, dont tant de témoins prestigieux peuplent encore notre territoire.

Cette période ne prend pas fin d'un coup de baguette magique en l'an mil. Cette transition qu'à défaut de nommer *Premier art roman* nous serions tentés d'appeler « Première architecture capétienne » — en symétrie à l'art des Ottoniens de nos voisins allemands — s'étend comme celui-ci sur une partie notable du XI^e siècle. Si bien que la vraie césure — si césure il y a, il vaut mieux parler de mutation — se situe quelque part vers le milieu du XI^e siècle, avant que ne sortent de terre des constructions aussi impressionnantes que Saint-Benoît-sur-Loire, la cathédrale de Chartres ou Saint-Semin de Toulouse.

Voilà pour la chronologie. Près de sept siècles formeront donc le cadre temporel de notre enquête que nous essaierons maintenant de délimiter territorialement.

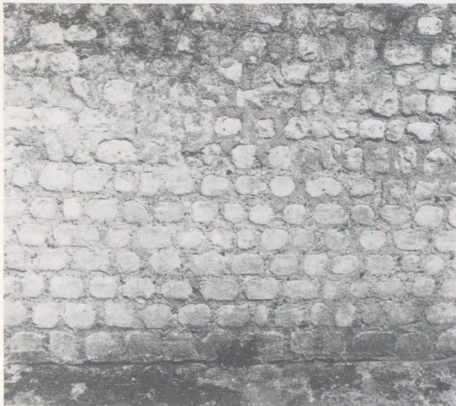
Délimitation territoriale

« En France » dit notre titre. C'est notre territoire actuel tout entier qui entre dans la perspective de cet ouvrage. Sans doute la France post-carolingienne fut-elle plus restreinte : ni la Bretagne, ni la Normandie, ni même la Bourgogne n'en faisaient partie. L'Alsace et la Lorraine appartenaient à la

Lotharinge, ce riche couloir qui de l'embouchure du Rhin s'étendait par-delà les Alpes jusqu'aux confins méridionaux de la péninsule italienne.

Le contraire, un recul en arrière de deux siècles — de l'an mil à la fin du règne de Charlemagne — nous obligerait à dilater les frontières de notre enquête jusqu'à la Weser qui sépare la Westphalie de la Basse-Saxe et nous serions également amenés à inclure dans notre exposé toute la Lombardie et même le duché de Spolète.

La solution la plus sage veut donc qu'on centre la matière de ce livre sur l'hexagone national avec cependant quelques menues dérogations. Nous incluons une partie des Flandres et du pays mosan, en raison de ses belles abbayes du début du XI^e siècle. Trèves la capitale de la Gaule cisalpine, et son complexe cathédral sont indispensables à une bonne intelligence de nos groupes épiscopaux ; notamment de celui de Genève, exemplaire, dont on retrouve à Terrassa, dans l'ancienne Marche hispanique (en fait catalane) la même disposition d'édifices avec une titulature identique pour les édifices constituant du groupe épiscopal. Même les Alpes ne seront pas pour nous un obstacle infranchissable : Saint-Laurent d'Aoste mérite d'être comparée à l'église homonyme à Grenoble.



La France élargie aux confins de sa francophonie européenne bornera donc notre terrain d'enquête.

Diversité et unité d'un monument

Aux historiens de l'architecture qui enjambent de vastes espaces temporels, un problème se pose en permanence. La plupart des grands monuments portent l'empreinte de plusieurs périodes d'art. Saint-Laurent de Grenoble — à l'instant nommé — nous conduit ainsi de la fin du VI^e au début du XII^e siècle. Le baptistère de Poitiers peut s'enorgueillir d'un créneau chronologique encore plus large : du IV^e siècle aux environs de l'an mil. Faut-il traiter chaque élément stylistique au sein de l'époque qui l'a inséré dans un monument déjà existant ? Mieux vaut, il me semble, ne point déchirer le tissu de ces évolutions même si parfois nous pouvons être amenés à voir sur un seul monument se succéder les siècles. Presque toujours un édifice, parfois un groupe d'édifices constituent une entité vivante et elle saignerait — j'applique ici le célèbre mot d'Emile Mâle à propos des amputations en architecture gothique — si on la laissait en plan, en reportant à plus tard l'analyse des ajouts ou des transformations qui, au cours des siècles, sont venus enrichir la « cellule-mère ». Par conséquent, une certaine « discipline » topographique nous paraît indispensable ; elle contribuera à la cohérence et à la continuité de l'exposé.

Église de Cravant en Touraine — appareil carolingien (IX^e-X^e siècle).



CONSTANTIN ET TRÈVES LA CATHÉDRALE DOUBLE

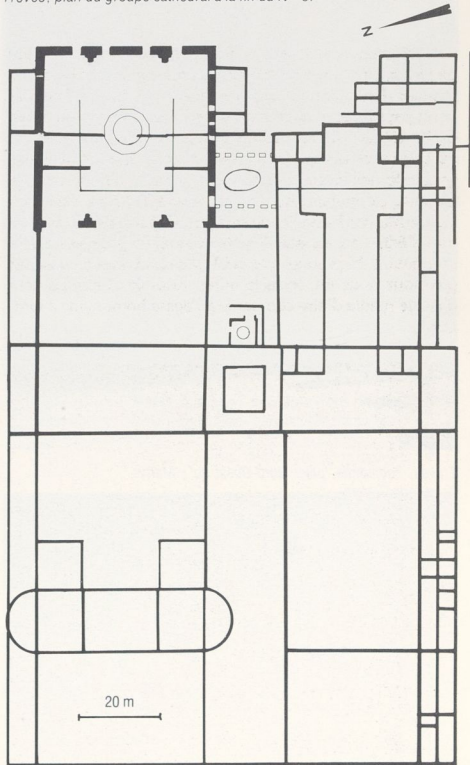
Il peut paraître curieux qu'un ouvrage portant sur l'architecture religieuse haut-médiévale en France débute par un complexe architectural situé hors de ses frontières. La ville de Trèves — *Augusta Treverorum* — est pourtant incontournable. Capitale de la Gaule cisalpine, elle acquit d'autant plus d'importance qu'elle fut la résidence de Constantin qui n'aurait pas tardé à régner seul sur tout le vaste empire romain, d'Occident, comme d'Orient.

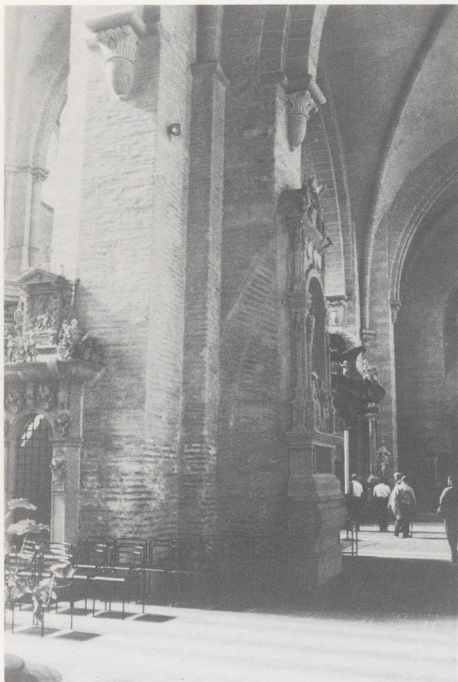
Un panégyrique prononcé fin Juillet ou le 1^{er} Août 310, devant le futur empereur, à Trèves même, exalte l'activité architecturale de Constantin dans sa capitale. Le rhéteur était originaire d'*Augustodonum*, c'est-à-dire d'Autun qui avait été détruite lors de l'invasion des Bagaudes, en 269 ; et probablement peu reconstruite par rapport à Trèves, qui avait connu le même sort, dont le *panegyricus* loue l'immense cirque « égal à celui de Rome », les basiliques (marchandes), le *forum*, la *sedes iustitiae*, sans doute la basilique palatine — l'*aula palatina* — aujourd'hui encore debout.

Constantin quitta Trèves en 316, y laissant comme *caesar* son fils aîné Crispus. C'est cette année-là que débuta, selon l'archéologue Theodor K. Kempf (qui commença en 1943 une fouille gigantesque étendue à neuf *insulae* de l'ancienne cité romaine), la construction de l'imposant groupe cathédral dans l'angle Nord-Ouest du domaine palatin.

Deux basiliques à trois nefs furent juxtaposées, à 16 m de distance, de part et d'autre d'un double baptistère et d'un spacieux bâtiment à vasque ovale ayant probablement fait fonction de sacristie. Chacune des deux basiliques était précédée d'un *atrium* rectangulaire, posé transversalement contre la façade.

Trèves, plan du groupe cathédral à la fin du IV^e s.

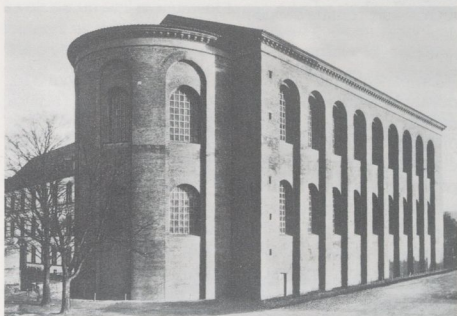




Trèves, cathédrale, pilier Nord-Ouest du « Martyrium » de Gratien.



Trèves, basilique constantinienne, élévation extérieure avec arcs colossaux.



Basilique constantinienne de Trèves.

La basilique Sud — *ecclesia* d'abord, église mariale ensuite

La basilique Sud semble avoir été construite la première. Ses origines ne sont pas encore entièrement élucidées. A l'emplacement de la partie occidentale de la nef se trouvait au début du IV^e siècle une salle à trois nefs, construite déjà par Constantin, peu après 305, Kempf la considère comme le lieu primitif du culte chrétien de la ville, « église épiscopale » avant la lettre. Lors de la construction de la nouvelle basilique entre 316 et 321 (dates suggérées par les découvertes moné-

taires), on prolongea cette salle tripartisée vers l'Est en la dotant d'une estrade presbytérale qui occupait toute la largeur de l'édifice. La basilique Sud n'avait pas d'abside mais un chevet rectangulaire, entouré de bâtiments annexes. Les murettes successives ayant séparé l'estrade presbytérale de la nef portent des graffiti incisés — parmi lesquels le chrisme, l'alpha et l'oméga sont les symboles les plus fréquents — ainsi que des acclamations du type : un tel, *vivas in Deo* ! (semblable à celle de la plaque paléochrétienne de Civaux, cf. plus loin). Kempf pense que la partie orientale de cette basilique était la « *Palastkirche* », c'est-à-dire l'église palatine, et qu'elle abritait à ce titre une relique exceptionnelle probablement la sainte tunique du Christ qui, plus tard, sous Gratin, fut transférée dans le choeur de la basilique Nord. Le chevet reconstruit et remodelé au moins trois fois, en raison des avatars subis aux IV^e et V^e siècles, communiquait en dernier lieu par un passage, avec un ambon ovale dont le soubassement en pierre est encore parfaitement conservé. Cet ambon date probablement du VI^e siècle. A l'époque carolingienne, après le sac de Trèves par les Normands en 881, l'église Sainte-Marie fut réduite de près d'un tiers.

La basilique Nord

En effet, celle-ci semble avoir été construite dans un deuxième temps, à partir de 326, à l'emplacement d'une salle somptueuse mesurant 7 m sur 10, appartenant sans doute à une résidence impériale, peut-être celle d'Hélène, mère de l'empereur ; ce qui confirmerait la tradition selon laquelle l'impératrice-mère aurait donné sa propre demeure pour en faire la cathédrale. M. Ewig, historien de l'époque mérovingienne, reste cependant sceptique devant cette hypothèse : selon lui, le souvenir de sainte Hélène dans la région de Trèves n'apparaît pas avant la seconde moitié du VIII^e siècle.

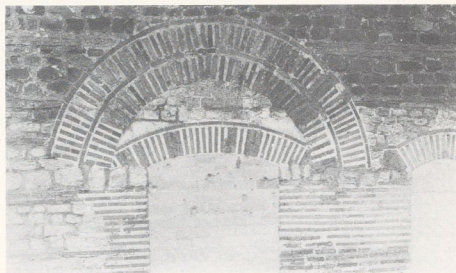
— Il est cependant incontestable qu'un palais récemment décoré fut détruit et le sol donné à l'Eglise pour y ériger son *ecclesia*. L'interprétation des monnaies et peintures suggère l'agrandissement du palais impérial en 315/316 au moment où Crispus fut nommé César, et sa destruction après son assassinat en 326 et la *damnatio memoriae* dont il fut l'objet.

A partir de 50 000 particules de mosaïques, retrouvées à l'emplacement de l'ancienne résidence royale, les archéologues recomposèrent le décor du plafond qui comportait de magnifiques portraits, dont l'un de la belle Fausta, l'épouse de l'empereur, décédée elle aussi de mort violente, précisément en cette fatale année 326...



Trèves, élévation extérieure Nord de la cathédrale faisant apparaître l'appareil constantinien.

Trèves, cathédrale, porte murée du IV^e s.



D'après Kempf, la construction de la basilique Nord aurait donc commencé en 326. Dès 328/329, Constantin aurait fait détruire le choeur déjà construit pour lui substituer une *memoria* dodécagonale enfermant une copie du Saint-Sépulcre (notons qu'au même moment avait lieu à Jérusalem, sous la direction de sainte Hélène, la réhabilitation des Lieux saints et la construction du Saint-Sépulcre).

Incendiée en 356 par les Alamans, la basilique fut reconstruite sous Valentinien et Gratien (364-383). On rendit encore plus grandiose la *memoria* polygonale, désormais enveloppée d'un vaste quadrilatère de 40 m sur 40 qui subsiste aujourd'hui encore avec quatre des six colonnes de granit précédentes.

La cathédrale — édifice impressionnant de plus de 150 mètres de long (dont 35 pour l'atrium) sur 40 de large — était construite de moellons de grès avec arases de briques ; ses murs sont par endroits conservés jusqu'à 25 mètres de haut. Ses assises plongées dans le sol sablonneux, reposaient sur des troncs de chêne fasciculés, rendus durs comme du cristal par l'eau qui les avait baignés pendant seize siècles. Les ouvertures de 6,50 m sur 3,33 m de l'élévation occidentale du quadrilatère du choeur indiquent la présence de tribunes au-dessus des nefs latérales. Les parois intérieures de l'église étaient partiellement habillées de marbre et en hauteur recouvertes de mosaïques.

A l'intérieur du martyrium quadrilatère, quatre colonnes monolithiques en granit de 12,5 m de haut formaient baldaquin à une estrade surélevée de quatre marches, au centre de laquelle trônait un édicule, dodécagonal à l'extérieur, circulaire à l'intérieur (diamètre intérieur : 8 m). Douze colonnettes en supportaient la couverture. Était-ce, en beaucoup plus grand, un Saint-Sépulcre semblable à celui de la cathédrale d'Aquilée (qui ne date que du XI^e siècle) ? Y conservait-on la sainte tunique du Christ ? Parmi les étoffes aujourd'hui conservées dans le reliquaire de la cathédrale, il y en a une, tissée de fils d'or, qui, selon M. Cüppers, conservateur du Musée d'archéologie de Trèves, semble bien remonter à l'époque du Bas-Empire. D'autres pensent que la *memoria* a pu être calquée sur le tombeau de Constantin dans l'église des saints Apôtres de Constantinople ; d'où les douze colonnes représentant les douze apôtres.

Nous penchons en faveur de la première des deux thèses. L'édicule hiérosolymitain qui embellissait depuis sainte Hé-

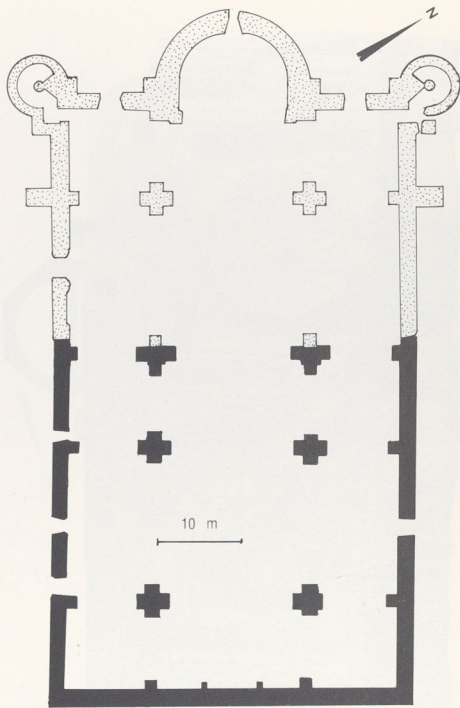
lène l'ancre rocheux qui servit de sépulture au Christ, était couronné d'une petite tour cylindrique, elle aussi entourée de douze colonnes. Plusieurs plaques d'ivoire aux environs de 400 attestent cette particularité, notamment celle conservée à la *Staatsbibliothek* de Munich.

Quant au baptistère, un édifice carré d'environ 18 m de côté, il était situé entre les deux basiliques. Sa piscine carrée, destinée à des baptêmes collectifs, mesurait 8 m de côté. Kempf date cet édifice, précédé à l'Est d'un deuxième baptistère plus menu, de 330/340. Il était entouré d'annexes, en partie chauffées.

Pour ce qui est des vocables initiaux de ce groupe cathédral, l'incertitude demeure. L'église Nord, la cathédrale, est placée sous le patronage de saint Pierre, mais cette titulature n'apparaît qu'au VIII^e siècle et elle semble tributaire de la basilique de Saint-Pierre de Rome. Le vocable de l'église mariale : « Sanctae Dei genitricis et piissime domine nostre virginis mariae aulam » pourrait, selon E. Ewig, remonter au V^e siècle, aux décennies faisant suite au concile d'Ephèse qui officialisa le culte de la Vierge. Mais au départ la basilique Sud a pu être vouée au Sauveur : c'est elle qui fut la première « *ecclesia* », dénomination qui est passée à la basilique Nord, plus imposante, dès la fin du IV^e siècle.

Les invasions successives endommagèrent gravement le groupe épiscopal. La basilique Nord dut être reconstruite par l'évêque Nicetius (525-566) qui se limita à la restauration du quadrilatère martyrial. L'attaque de la ville par les Normands en 882 causa de nombreux dommages qui ne furent réparés qu'un siècle plus tard, sous l'archevêque Egbert (977-993). C'est dans la première moitié du XI^e siècle que l'évêque Poppon, au retour d'un pèlerinage en Terre Sainte, ajouta au « *quadrum* » la belle et profonde abside occidentale dont la rotondité devait rappeler l'*Anastasis*, l'immense écrin circulaire qui abrite le tombeau du Christ.

La cathédrale double de Trèves peut se glorifier d'être aussi ancienne que la cathédrale de Rome. L'église du Sauveur, maintenant Saint-Jean du Latran, fut mise en chantier — dans des jardins appartenant à Constantin — en 316, l'année où à Trèves commença la construction de la basilique Sud, sept ans avant que ne débute, sur la colline du Vatican, l'édification de Saint-Pierre, dix ans avant qu'on n'eût procédé à *Aelia capitolina* (Jérusalem), aux fouilles qui permirent de dégager le rocher du Golgotha et le tombeau du Christ.



Trèves, cathédrale romane actuelle, avec, en noir, les phases de construction antiques.



Le groupe épiscopal de Trèves a un frère jumeau : à Aquilée l'évêque Théodore († 319) fut à l'origine d'une construction similaire : deux basiliques juxtaposées, sans transept, les chevets rectangulaires étendus sur toute la largeur des édifices : enfin un baptistère situé entre les deux églises.

En Gaule, l'une de nos vieilles cités chrétiennes, celle de saint Irénée et des martyrs lyonnais de l'an 177, possède un groupe épiscopal analogue. Il n'est connu que depuis peu de temps, grâce aux fouilles de M. Jean-François Reynaud, et nous nous proposons d'en traiter amplement. Mais pour le moment évoquons Metz, la cité soeur de Trèves, qui possède aujourd'hui encore, après une existence digne de l'épopée, l'un des rares témoins debout du temps de Constantin : la basilique Saint-Pierre-en-Citadelle appelée aussi, en raison de son affectation au VII^e siècle à une communauté monastique féminine, Saint-Pierre-aux-Nonnains.

Fragment du chancel paléochrétien de la cathédrale de Vienne (Isère).

METZ DANS L'ANTIQUITE TARDIVE. RÔLE HISTORIQUE ET EVOLUTION DU CADRE URBAIN

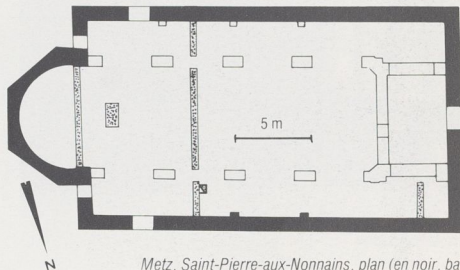
Comme Trèves, la ville de Metz peut elle aussi prétendre à un antique passé. L'*oppidum* gaulois était probablement situé sur la butte dite le Haut de la Sainte-Croix, au confluent de la Seille et de la Moselle.

La ville du Haut-Empire (*Divodorum*, chef-lieu de la *civitas Mediomatricorum*) se développa au pied de cette colline. Faisant partie de la Gaule Belgique (qui alors avait pour capitale Reims), elle était située à l'intersection de deux routes importantes : celle qui reliait Lyon à Trèves croisait une route Ouest-Est menant de Reims à Strasbourg. Un aqueduc imposant approvisionnait, depuis Gorze éloignée de 22 km, la ville en eau. Metz semble avoir atteint le sommet de sa prospérité au II^e siècle. La ville a alors tendance à s'étendre vers le Sud où se constitue le *suburbium* du Sablon qui abritera la plus vaste des nécropoles.

C'est au Sablon, à l'emplacement de l'actuelle gare de marchandises, qu'un amphithéâtre aux dimensions impressionnantes fut construit : le grand axe Nord-Sud ne mesurait pas moins de 148 m, l'axe Ouest-Est, 124 m. L'amphithéâtre de Vérone égale à peu près ces dimensions (154 x 123 m) que seul le Colisée dépasse : 188 x 155,5 m. Avec ses 76 entrées (Vérone 72), le grand amphithéâtre de Metz offrait de la place à environ 25 000 spectateurs.

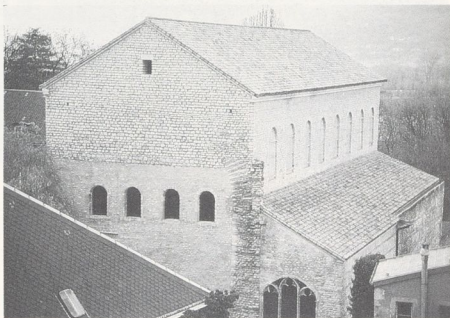
La crise rurale qui atteignit la Gaule au III^e siècle coïncide avec les premières invasions des peuples d'Outre-Rhin, particulièrement dévastatrices en 256 et 276. Villes et bourgs s'entourèrent alors, vers 300, de murailles, en sacrifiant les monuments suburbains dont les pierres servirent, dans la plupart des cas, à l'édification de la nouvelle enceinte. Tel fut également le sort du Grand amphithéâtre de Metz.

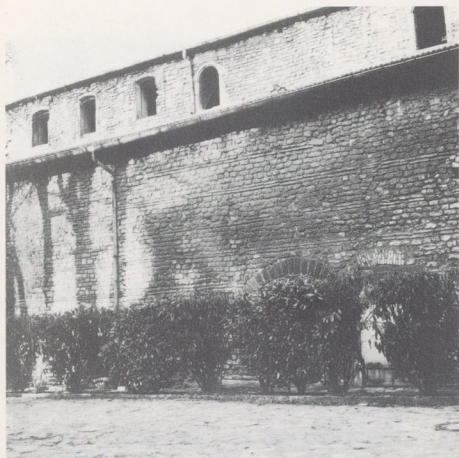
Le nouveau rempart dont le périmètre mesurait 3 500 mètres, englobait une superficie d'environ 70 ha, qui laissait le Sablon à l'extérieur. Un nouvel amphithéâtre fut construit



Metz, Saint-Pierre-aux-Nonnains, plan (en noir, basilique du IV^e s., en gris, modifications mérovingiennes, en blanc, constructions des X^e et XI^e s.).

Metz, Saint-Pierre-aux-Nonnains, vue du Nord-Est (état actuel, après restauration).





Saint-Pierre-aux-Nonnains, vue extérieure Nord, avant la restauration récente. Le cliché datant de 1965 montre bien le mur constantinien où petit appareil bien équerri et arases de briques alternent régulièrement.

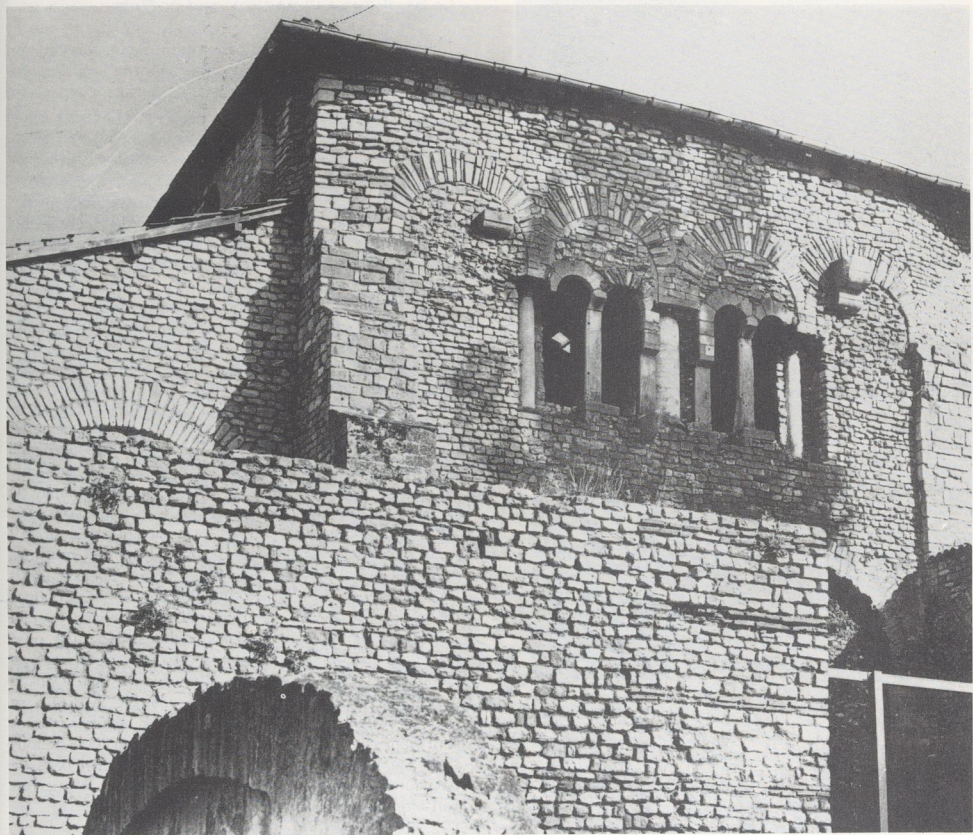
intra muros de dimensions plus modestes que son prédécesseur (grand axe : 74 m), et vers 310, on éleva une basilique à l'image de celle, bâtie par Constantin à Trèves, capitale de la *Belgica prima*, dont Metz faisait désormais partie. C'est cette basilique civile qui devint plus tard Saint-Pierre-aux-Nonnains.

Saint-Pierre-aux-Arènes, première cathédrale de Metz

La paix religieuse instituée par Constantin favorisa la propagation du christianisme. La légende attribue la fondation de l'église de Metz au clerc romain Clément qui aurait établi son premier oratoire dans les ruines du grand amphithéâtre : *In cavernis, ut feryunt, amphitheatrum quod extra eandem urbam situm est, hospitium habuit, in quo etiam loco oratorium Domino construens, altare in eo statuit ac beati Petri apostoli, praecceptoris sui nomine consecrauit* (Paul Diacre, *Liber de episcopis Mettensibus*, rédigé entre 783 et 791). Si la dédicace de l'église Saint-Pierre est certainement plus tardive, il est cependant très probable que le premier évêque de Metz se soit installé, vers 315-320, dans l'ancien amphithéâtre. Les fouilles ont confirmé l'existence dans ses ruines d'une église de plan cruciforme avec, au centre, une nef à trois vaisseaux, sur laquelle s'articulaient, au Nord comme au Sud, à l'Est comme à l'Ouest, quatre ailes nettement moins larges. Dans la fosse de l'arène, on a également trouvé des épitaphes chrétiennes datant du V^e siècle.

De nouvelles invasions (Francs et Alamans) perturbèrent Metz pendant la seconde moitié du IV^e siècle et au début du V^e (Vandales et Suèves en 406). L'agression la plus meurtrière, la *civitas Mettensis* la subit le Samedi saint 7 avril 451. Selon le témoignage de Grégoire de Tours, les Huns saccagèrent la ville, livrant maisons et églises aux flammes et faisant passer la population, y compris les prêtres, au fil de l'épée.

Lors de cet assaut, Saint-Pierre-des-Arènes fut, sans aucun doute, irréparablement endommagée. Selon Grégoire de Tours, le siège épiscopal fut replié à l'intérieur des murs et établi dans l'oratoire Saint-Etienne qui devint la nouvelle cathédrale et le cœur d'un groupe épiscopal important dont nous parlerons plus loin. La partie haute de la ville ayant relativement moins souffert de l'attaque hunne, la basilique romaine de la citadelle sauva son existence. Ce vénérable édifice du début du IV^e siècle, mérite ici la plus attentive des études.

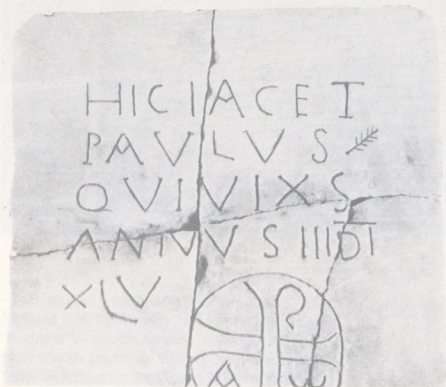


Metz, Saint-Pierre-aux-Nonnains, vue du Nord-Ouest. Au premier plan : mur Ouest de la basilique du IV^e s. alternant appareil régulier et arases de briques. Au fond, en haut, arcatures de la tribune installée vers 1050 dans l'édifice tripartisé en 990.



Metz, Saint-Pierre-aux-Nonnains, arcades doublement clavées de l'élévation Sud de la nef centrale, installée dans la basilique romaine à la fin du X^e s. (état avant restauration).

Plaque tombale paléochrétienne de Paulus, ornée d'un christogramme inscrit dans un cercle (IV^e/V^e s.). Musée de Metz.



La basilique constantinienne de Metz

Sa silhouette domine, face au mont Saint-Quentin, l'un des bras de la Moselle et des quartiers récents bâtis dans des prairies naguère encore imbibées d'eau. Se trouve-t-on, comme on l'avait écrit dans les années cinquante, devant le plus ancien édifice chrétien de France ? Si l'état actuel de la recherche ne permet pas d'affirmer que dès le IV^e siècle ses murs abritaient le culte chrétien, nous savons en revanche qu'un très ancien monastère de femmes s'y était installé, probablement au début du VII^e siècle. La nouvelle fonction entraîne alors quelques changements, mais pour l'essentiel, l'architecture de la basilique élevée vers 305 est conservée.

La physionomie de la basilique de Constantin est bien connue, grâce aux fouilles de W. Reusch. Elle est constituée d'une seule grande salle, longue de 36,80 m, large de 18,50. L'*Aula palatina*, la basilique constantinienne de Trèves, a des dimensions plus importantes : 56,30 x 27,20, mais des proportions presque analogues. À l'Est, une ample abside polygonale, large de 9,85 m, prolongeait la grande salle rectangulaire de 5,10 m. Du côté opposé, un portail monumental (haut de 9,42 m, large de 5,42) en assurait l'accès, ainsi que deux portes latérales situées assez en avant, à proximité de l'abside, dans les deux murs latéraux. Ces murs, conservés sur l'intégralité du pourtour, parfois jusqu'à une hauteur de 9 mètres, sont construits en petit appareil dont les moellons sont disposés en assises horizontales, entrecoupées d'arases de briques. Ces arases sont formées de deux rangs de briques de taille assez considérable (0,55 x 0,27 m), l'épaisseur étant de 4 centimètres. Dans le mur longitudinal Nord-Est, on a trouvé *in situ* une plaque avec le sceau CAPI (abréviation de Capienaci), sceau tréviros du début du IV^e siècle. Dans le mur transversal Nord-Ouest, deux sceaux C A P O X se rattachent également au groupe C A P I. D'autres briques sont marquées de l'estampille ADIUTEX ou ADIUTICE, tous sigles de fabriques ayant fourni, depuis l'actuel pays de Château-Salins, les matériaux aux grandes constructions constantiniennes à Trèves et dans les environs.

La petite porte Ouest a gardé son arc de décharge romain, fait de claveaux de pierre calcaire alternant avec des briques et une décoration en arêtes de poisson, proche de celle qui orna le *Columbarium* de Vertault en Côte-d'Or.

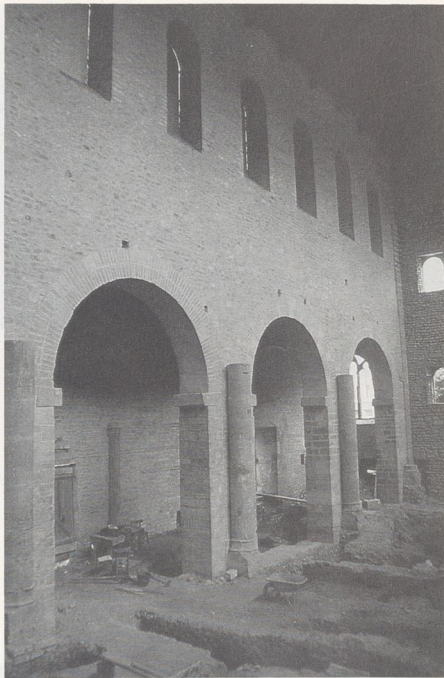
L'abside orientée Nord-Est est encadrée de deux édicules, des *praefurnia* reliés par des gaines à la salle centrale. Le sol

de celle-ci est constitué d'une chape de béton grossier, *ter-raza* rougeâtre caractéristique de l'époque romaine, se trouvant à - 1 m sous le sol le plus récent, celui du XVI^e siècle qui vit l'abandon de l'abbatiale. Comme le seuil de la grande porte d'Ouest ne se trouve qu'à - 0,35 m, il semble qu'on ait prévu, au départ, deux sols, donc un chauffage hypocauste. Cependant l'absence de tout vestige d'un dallage supérieur, et surtout celle de pilettes sur le sol inférieur, font douter de l'achèvement de l'édifice romain. Il aurait été utilisé sans le confort du chauffage et la chape du « sous-sol » aurait d'emblée servi de sol principal.

Eclairée par des fenêtres placées très haut, couverte d'un plafond lambrissé ou en caissons (comme l'*Aula* de Trèves), cette basilique a-t-elle servi d'emblée aux chrétiens de lieu de réunion ? Aucun indice archéologique — présence de sépultures ou vestiges de mobilier liturgique — n'autorise une telle affirmation. L'orientation de l'abside n'est pas exceptionnelle pour l'époque ; là encore la comparaison avec la basilique palatine de Trèves impose de la réserver. L'édifice de Metz a sans doute été conçu pour servir de basilique civile et son utilisation en tant qu'église ne peut se situer qu'à une date plus récente. Mais a-t-on attendu le VII^e siècle pour l'affecter au culte chrétien ? C'est d'autant moins probable que la sauvage attaque des Huns, en 451, avait pratiquement privé Metz de toutes ses églises. Un sol intermédiaire découvert en 1967 dans la partie occidentale de la nef n'exclut pas l'hypothèse d'une affectation bien plus précoce — probablement au V^e siècle — de cet édifice au culte chrétien.

Lors des fouilles de 1942, un muret large de 0,60 m, placé sur le sol du IV^e siècle, est apparu dans la deuxième travée actuelle. Il traverse la grande salle de part en part et est conservé sur une hauteur de 0,65 m. Seul le côté Ouest, tourné vers l'intérieur de la salle, est enduit d'un crépi épais de 3 cm, absent cependant au milieu sur une largeur de 3,40 m. Derrière ce muret, le sol romain était remblayé de façon à former une estrade profonde de 10 m, dans le genre de celles qui occupèrent la partie orientale de la basilique Sud du groupe épiscopal trévirois. L'interruption de crépi indique la présence d'un escalier central.

A ce stade de son existence, la basilique n'avait plus d'abside, l'ancienne abside romaine étant tombée en ruines. L'arc triomphal fut alors obturé par une cloison épaisse de 0,63 m (qui est encore conservée sur une hauteur de 0,85 m). Elle est faite du même appareil que le muret délimi-



Saint-Pierre-aux-Nonnains, nef vue vers le Nord-Est (état actuel).



Dalle paléochrétienne du Musée de Metz.

Pilier du chancel de Saint-Pierre-aux-Nonnains (musée de Metz).



tant l'estrade presbytérale vers la nef. A deux mètres environ du mur oriental s'élevait l'autel, un bloc barlong de 2,14 m sur 1,22, détruit sottement au cours des fouilles de 1942 (0,55 m de sa hauteur étaient alors encore conservés).

Lors des fouilles effectuées en 1967, MM. Desroches et Héber-Suffrin trouvèrent un troisième muret d'une même nature dans l'actuel narthex. Situé à 2,28 m de l'entrée romaine, crépi sur sa face Est, délimitant un remblai du côté opposé, ce muret constitue le reste d'une étroite estrade occidentale, appelée à racheter la dénivellation de 0,65 m résultant de l'inachèvement du système de chauffage prévu initialement.

W. Reusch, en son temps, avait identifié ces murets comme support du fameux chancel précarolingien dont une quarantaine de fragments forment l'une des richesses les plus prestigieuses du Musée de Metz. Je croyais le chancel contemporain de l'installation, dans la basilique, de l'abbaye de femmes fondée par Eleuthère, duc des Francs, au temps où Thierry II et Théodebert, les fils de Childebart II et de Brunehaut, furent rois d'Austrasie (596-613).

En vérité, ce chancel semble appartenir au début de l'époque carolingienne, à l'épiscopat de Chrodegang (742 à 766). Il en sera question plus loin ; également de la transformation, à la fin du X^e siècle, de la grande salle constantinienne en basilique plus conventionnelle à trois nefs.

UNE METROPOLE CHRETIENNE : LYON, VILLE DES MARTYRS

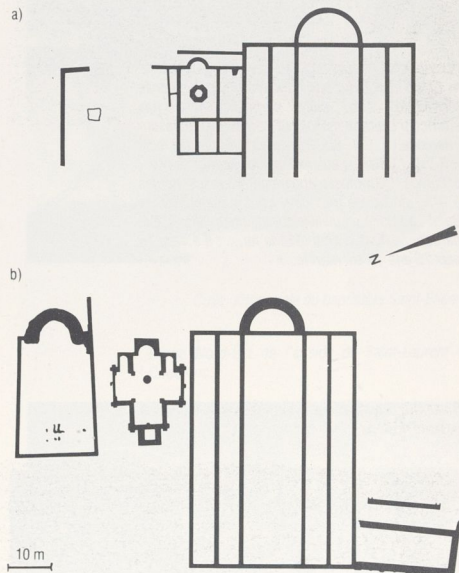
Avec Trèves et Metz, nous venons d'évoquer deux grands cités au passé antique prestigieux. Nous avons hâte de parler de la troisième, la première Eglise connue en Occident après Rome : Lyon.

La connaissance de l'Eglise de Lyon, fondée vers 150, est attestée par une lettre que les chrétiens de la cité rhodanienne envoyèrent en 177 à leurs frères d'Asie et de Phrygie, lettre qui relate en termes poignants l'épouvantable sort fait aux chrétiens martyrs : leur arrestation, l'emprisonnement, les tortures subies, enfin la mise à mort dans l'amphithéâtre, devant la foule des « gentils », excitée au-delà de toute limite par la vaillance et la constance de ces hommes et de ces femmes (Pothin, premier évêque de Lyon, Maturus, Sanctus, diacre de Vienne, Attala de Smyrne, Blandine et son frère Ponticus, âgé à peine de quinze ans...).

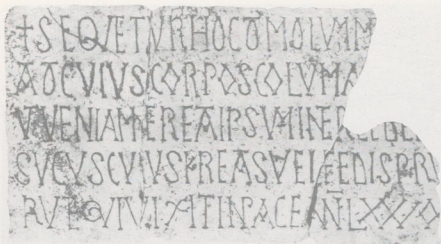
Cette lettre, capitale pour le passé chrétien de la France, nous est connue grâce à Eusèbe de Césarée, l'évêque-historien qui a également décrit l'édification du Saint-Sépulcre.

Au second évêque de Lyon, Irénée, docteur de l'Eglise, revint la tâche de reconstruire la communauté chrétienne. C'est à partir de Lyon que furent évangélisés la Bourgogne, Besançon, Valence. Erigée en évêché à la suite de l'Edit de Milan (313), la métropole lyonnaise se vit rattacher les évêchés de Langres et d'Autun, ainsi que ceux de Chalon-sur-Saône et de Mâcon.

Il est évident qu'une telle cité devait comporter de nombreux édifices voués au culte chrétien. Cependant leur aspect précis n'est attesté que depuis deux courtes décennies et le mérite en revient à M. Jean-François Reynaud. Avec son équipe, il a su dégager les vestiges de l'ancien groupe épiscopal, dont seule la cathédrale Saint-Jean dresse encore sa massive silhouette proto-gothique, ayant elle aussi connu de nombreuses modifications depuis le IV^e siècle.



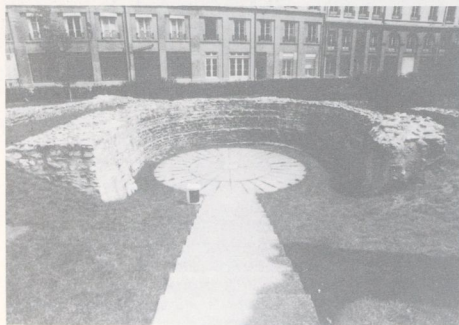
Lyon, groupe épiscopal (plans simplifiés d'après ceux de J.-Fr. Reynaud). a) état fin du IV^e s. b) état au début du XI^e s. De droite à gauche : la cathédrale Saint-Jean-Baptiste, le baptistère Saint-Etienne et l'église de la Sainte-Croix.



Inscription funéraire de Saint-Laurent de Choulans.

1. Croix : *Sequetur hoc tomolum me [retus bonae memoriae] Atto, cuius corpuscolum a [ula s(an)c(t)i Laurenti recepit] ut uniam mereat ipsum intercede [...].* 4. *SUCUS, cuius k(a)retas uel fedis P R V [...]. RUTE ; qui uixit in pace an (nos) LXXV ; o[biit]...*. Ce tombeau appartient, pour ses mérites à Atto, de bonne mémoire, dont le sanctuaire de Saint-Laurent a recueilli le corps, afin qu'il mérite le pardon..., dont la charité et la foi... ; il a vécu en paix 75 ans ; il est mort le...

Groupe épiscopal de Lyon, abside romane de Sainte-Croix.



Les basiliques des nécropoles n'étaient pas moins importantes ; Saint-Irénée entièrement reconstruite en 1824, ne possède plus qu'une crypte ancienne, difficilement datable, mais celle de Saint-Laurent à Choulans, disparue à la Révolution, a pu être exceptionnellement bien dégagée. Et puis, il y avait les grands monastères, Saint-Just en tête, dans la ville haute. La fouille de Saint-Just procure une vue particulièrement instructive sur le développement d'un sanctuaire au long des siècles.

L'étude comparative des structures révèle une constante modulation. Au IV^e et au début du V^e siècle, les murs n'étaient que d'une faible épaisseur (0,60 à 0,70 m). Avec l'affermissement de Lyon comme capitale, les structures se font plus solides, relayant les blocs de remploi par des assises de moellons régulières, liées par un mortier très solide. La construction, revenue un moment (surtout dans la seconde moitié du VI^e siècle) à des structures plus légères, moins soignées, retrouve avec l'époque carolingienne ses normes anciennes (utilisation de gros blocs, mortier de qualité).

Le groupe épiscopal

Naguère encore, Lyon possédait un groupe épiscopal des plus typiques : la *cathédrale Saint-Jean-Baptiste* était accompagnée, sur son flanc Nord, de deux autres églises ; Saint-Etienne (jadis baptistère) et Sainte-Croix. Les absides de ces églises alignées l'une à côté de l'autre, regardaient la Saône coulant au pied de la muraille du Bas-Empire qui ceignait de près ce quartier ecclésial.

L'actuelle cathédrale gothique, commencée vers 1170-1180, succède à plusieurs édifices antérieurs, tous de taille déjà appréciable. Seules les absides des cathédrales précédentes ont été retrouvées, sous la croisée du transept, à 2 m du niveau actuel. L'abside la plus ancienne semble caractéristique de l'époque burgonde à Lyon (Saint-Laurent) et à Vienne (Saint-Pierre ou Saint-Ferréol-d'Outre-Rhône). Elle se compose de gros blocs de calcaire (en choïn), liés par le mortier gris-blanc dont la solidité a déjà été mentionnée. Elle frappe par sa dimension (entre 12 et 14 m). On peut supposer à cette cathédrale une nef faite de cinq vaisseaux (sans transept), mais l'avancement actuel de la recherche ne permet de préciser ni la longueur, ni la largeur exactes de cet édifice majeur.

Nous sommes mieux renseignés sur l'église *Saint-Etienne*, située directement au Nord de la cathédrale Saint-Jean. Ce fut jadis, aux temps paléochrétiens, le baptistère qui, au milieu d'une grande salle rectangulaire (12,10 x 9,50 m) — dont subsistent des fondations et quelques assises de murs — possédait une cuve octogonale. De taille assez considérable (3,66 m de diamètre extérieur) elle était logée dans un massif circulaire de 5 m de diamètre. L'abside et la partie orientale étaient chauffées par un hypocauste dont on a retrouvé quelques pillettes en place. L'installation de ce dispositif baptismal remonte, selon M. Reynaud, à la fin du IV^e siècle, ce qui fait de ce baptistère au noyau octogonal l'un des premiers de la sorte (celui bâti par saint Ambroise à l'Ouest de la cathédrale Sainte-Thècle de Milan date de 386). De toute part Saint-Etienne était entourée d'annexes.

Cependant bien avant le IX^e siècle, le baptistère — dont le vocable initial de Saint-Etienne fait encore l'objet de savantes controverses (il serait passé de la cathédrale primitive à l'édifice baptismal) — a été remplacé par une église qui fut reconstruite par Leidrade. Ce grand évêque carolingien, confidant de Charlemagne, avait renouvelé le groupe épiscopal de fond en comble.

La troisième église, dédiée à la *Sainte-Croix*, remonte ses origines également au IV^e siècle. Elle aussi a connu depuis une succession d'édifices dont le dernier en date, une spacieuse église du XV^e siècle, a subsisté, en partie, encastree dans des maisons d'habitation, jusqu'à un passé tout récent. La découverte de conduits de chauffage, datés du IV^e siècle et d'un mur Nord permettent de reconstituer le premier édifice de 23 m sur 14. Mais ici encore, comme pour Saint-Pierre-en-Citadelle à Metz, la destination précise n'a pu être identifiée. La fouille a mis au jour les fondations d'une belle église romane à trois nefs, qui débouchaient à l'Est sur une puissante abside semi-circulaire, cernée d'un passage extérieur (comme on peut en voir un aussi à l'abside de l'église-vestibule de l'abbatiale de Fulda, bâtie également au début du XII^e siècle).

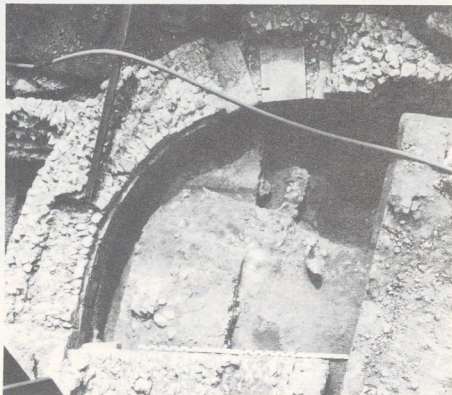
Une grande basilique funéraire : Saint-Laurent de Choulans

Quittons la triade épiscopale pour l'une des plus belles basiliques de nécropole ayant existé en France : celle de Saint-Laurent de Choulans. Elle dominait jadis la rive droite



Cuve octogonale du baptistère Saint-Etienne.

Partie Nord-Est de l'abside de Saint-Laurent de Choulans.

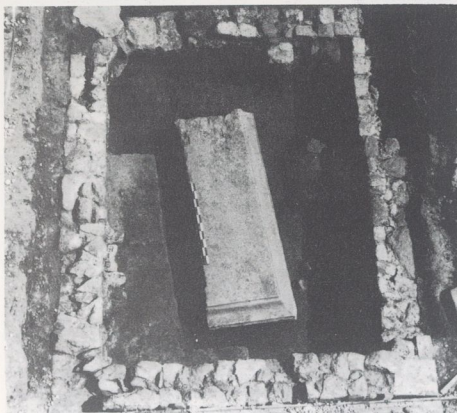




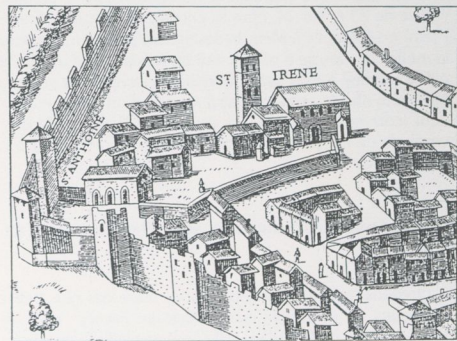
a)



c)



a) Drain d'évacuation de la cuve baptismale de Saint-Etienne. b) Nécropole de Saint-Just : mausolée de la zone Sud. c) Vue d'ensemble prise d'Ouest des fouilles de la basilique et de la nécropole de Saint-Laurent de Choulans. d) Lyon, église Saint-Irénée. Plan scénographique du milieu du XVI^e s.



d)

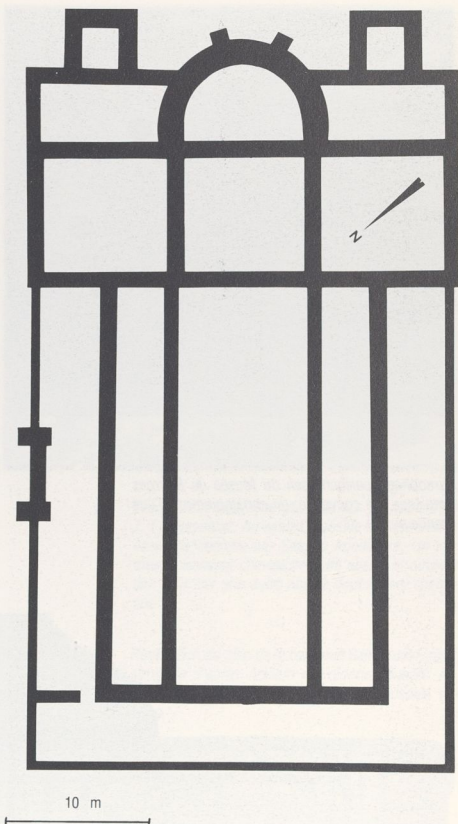
de la Saône. Dégagée en deux étapes, 1947 et 1976-78, elle offre l'image - type d'une grande basilique à transept aux environs de l'an 500.

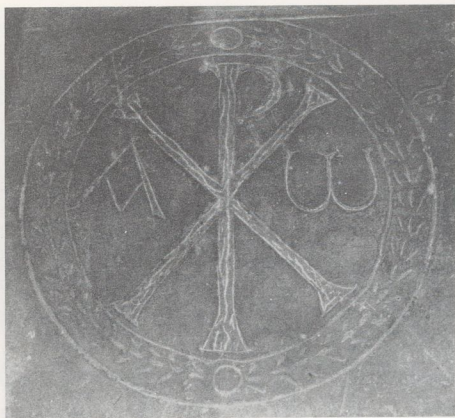
Une nef longue de 28,60 m était accompagnée de collatéraux qui, à leur tour, étaient bordés de portiques. Les puissantes fondations (1,50 m de profondeur pour 1,50 m à 1,10 m d'épaisseur) sont entièrement conservées du côté Nord. Le porche du portique Nord, haut de 3,50 m, large de 4 m, comprenait deux bases de colonnes en place de part et d'autre du seuil. Un portique longeait également la façade occidentale, dont le mur est enduit, à l'intérieur, d'un mortier de tuileau.

Un transept tripartisé — comme dans les basiliques d'Italie ou de Grèce — formait transition à la belle abside dont les deux tiers Nord ont été dégagés en 1976. Ses murs épais de 2 m, reposant sur de gros blocs en choin, dessinent un demi-cercle dont le diamètre extérieur est de 11,50 m.

L'église Saint-Laurent a eu une fonction funéraire : les nombreuses sépultures qui couvrent le sol dans les collatéraux et les portiques le prouvent ; de même les épitaphes dont la plus ancienne remonte à 599 et a été traduite et analysée par Mme Descombes.

Saint-Laurent de Choulans, plan reconstitué de la basilique, selon J.-Fr. Reynaud.





*Sarcophage paléochrétien du Musée de Bourges
avec, sur son couvercle, un christogramme d'une
grande pureté.*



Saint-Just de Lyon

L'édifice religieux qui par l'étude de ses fondations nous livre le plus de détails sur l'évolution de l'architecture religieuse lyonnaise, est sans doute l'église Saint-Just, située dans la ville haute, sur les flancs de la colline de Fourvière.

Détruite lors des guerres de Religion en 1562, l'église n'a été redécouverte qu'en 1970. Une fouille minutieuse permet désormais la classification définitive des cinq églises qui, au cours d'une existence de douze siècles, se sont succédé sur ce site, jadis une importante nécropole.

Un mausolée de petite taille (6,50 m x 5,30 m), pourvu d'une abside de 5,70 m de diamètre, semble dater de la fin du IV^e siècle. Ce « semi-hypogée » aurait abrité le corps de l'évêque Justus amené d'Égypte.

Décalée vers le Sud-Ouest, la première des basiliques fut un édifice de taille assez grande dont subsistent encore les fondations de la profonde abside semi-circulaire. L'hémicycle est barré par un mur de chaînage semblable à celui de l'église Sainte-Croix à Poitiers (bâtie peu après 560).

L'église du IV^e siècle était dédiée aux frères Macchabée, considérés comme protomartyrs. Une lettre de Sidoine Apollinaire datée de 469 signale des cryptoportiques, sans doute les galeries souterraines qui entouraient la basilique et dont une partie importante s'est conservée à l'Ouest, appuyée contre la façade. Leur mur est fait d'assises de moellons régulièrement alignés, qui alternent avec des arases de briques en rangées doubles ou triples.

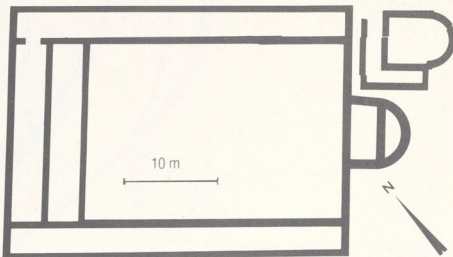
Plus tard, l'église fut placée sous le vocable de Saint-Just. D'autres grands évêques lyonnais s'y sont fait enterrer (de Patiens mort en 491 à Arigius).

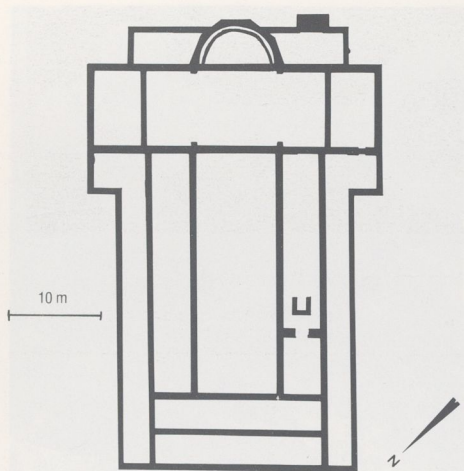
La deuxième des basiliques (Saint-Just II) dépasse en dimensions légèrement la précédente. Ses principales caractéristiques sont un transept d'une belle envergure (34 m), construit à l'emplacement de l'ancien chœur, et une abside pentagonale, cantonnée de deux annexes. Les bras du transept sont subdivisés par un mur de chaînage et leurs extrémités comportent deux salles souterraines, des *cryptae*. On accédait à ces cryptes « externes » à partir des portiques latéraux qui, d'un même niveau que celui de l'église, comportaient des escaliers droits descendant dans les annexes



Lyon, Saint-Just. Vue générale sur les fouilles de J.-Fr. Reynaud. Au centre, l'abside de la première basilique chantée par Sidoine Apollinaire. Une immense transept chevauche cette abside et ouvre à son tour sur une autre abside doublement chemisée.

Restitution du plan de la basilique Saint-Just I, plan simplifié d'après Alssam et Frédéric Joubert. Au Nord-Est de l'abside principale, le mausolée du IV^e s.





Lyon, Saint-Just II (VI^e/VII^e s.), plan simplifié selon le dessin d'Alsam et de Frédéric Joubert.

souterraines du transept. L'extrémité Ouest du bas-côté Sud comprend une crypte supplémentaire (6,10 m x 4,10 m), encore partiellement voûtée, accessible depuis ce collatéral. Enduits et sol (en mortier rose) se sont bien conservés.

Au cours de la fouille, alors que les chronologies précises n'étaient pas encore déterminées, j'ai cru me trouver devant un transept d'origine carolingienne. L'époque de Charlemagne bâtissait volontiers « more romano » et à ce mode architectural « romain » appartenaient également les grands transepts débordants, imités sur celui, universellement admiré, de Saint-Pierre. De plus, les extrémités de ce transept célèbre (qui avait une envergure de 77 m) comprenaient un compartimentage dont, jusqu'à présent, on n'a pas su expliquer plausiblement la fonction. Toutes ces affinités me firent pencher en 1975-76 en faveur d'une datation carolingienne de ce transept, thèse qui se trouve exposée dans mon livre sur l'architecture religieuse carolingienne, paru en 1980. Des trouvailles monétaires, dans les cryptes, ont entre-temps permis de clarifier le problème. Ce grand transept, érigé peut-être quand même « more romano », a bel et bien été construit, comme le reste de l'église, à la fin du VI^e siècle. Le caractère fragile de la construction (l'épaisseur moyenne des murs n'est que de 0,80 m), l'appareil en moellons irréguliers, enfin le mortier friable plaident également pour une datation à cette époque de Saint-Just II.

La troisième phase de la construction appartient à l'époque carolingienne. Elle s'est limitée à l'édification d'une chapelle axiale de 8,50 m de longueur ; ses murs vont en s'élargissant vers l'Est. Nous connaissons par la suite nombre de ces chapelles zénithales dont celle de l'abbé Hilduin à Saint-Denis (832) semble avoir été l'une des plus exemplaires.

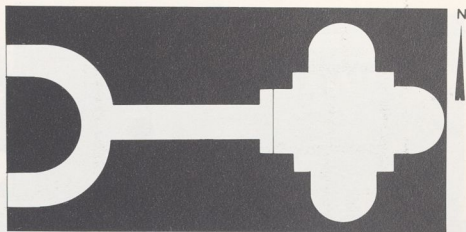
La suite des constructions déborde le cadre de cet ouvrage. A l'époque romane, on mit en chantier un chevet à déambulatoire et chapelles rayonnantes, sans doute pour faciliter le flux des pèlerins. Mais la construction de ce chevet, à la mode à l'époque romane, fut abandonnée et l'église du XII^e siècle reçut selon la bonne tradition lyonnaise (cf. Saint-Paul ou Saint-Martin d'Ainay) une abside unique, ample et profonde.

Saint-Nizier

On ne saurait clore ce chapitre lyonnais sans la mention de l'église Saint-Nizier. L'édifice du haut Moyen Âge fut rem-

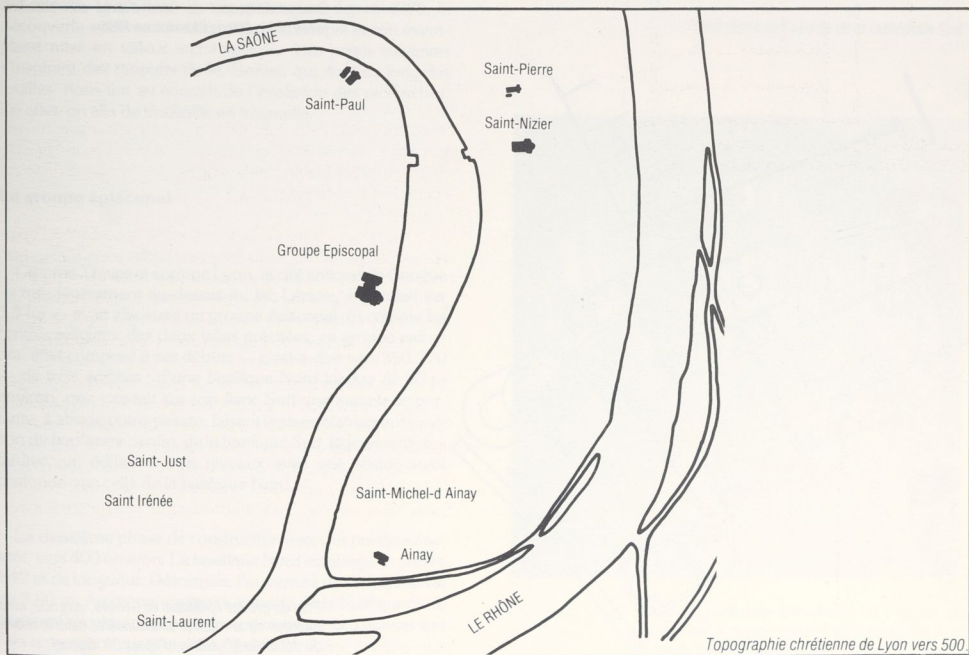
placé par une église d'un gothique tardif. Au XIX^e siècle, en 1835, la construction d'une vaste crypte fit disparaître les derniers vestiges paléochrétiens.

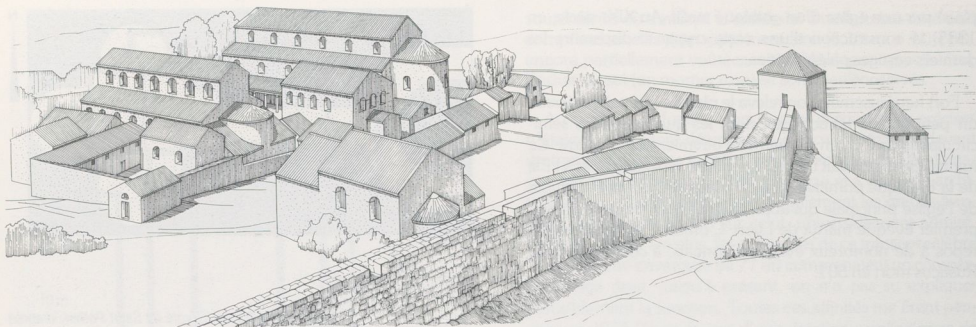
Fort heureusement, on releva le plan de l'*oratoire oriental*, un petit édifice tétraconque dont les quatre absides semi-circulaires de 2,50 m de diamètre ouvraient sur un carré. Ce mausolée se trouvait bâti au niveau du sol extérieur et à l'Est de la basilique primitive. Un long couloir le reliait à la crypte de l'église principale qui abritait les reliques de saint Pothin, premier évêque martyr de Lyon. L'oratoire servit de lieu de repos à de nombreux évêques lyonnais, à commencer par Rusticus mort en 501.



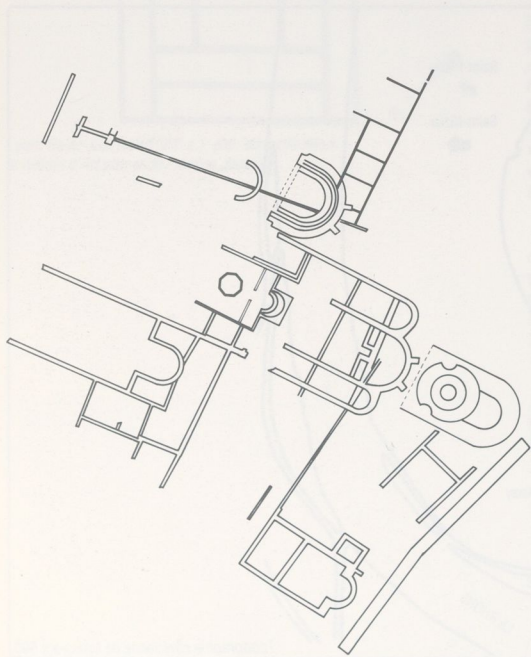
5 m

Eglise Saint-Nizier. Crypte de Saint Pothin, d'après le dessin de Steyert.





*Groupe épiscopal de Genève avec son enceinte
(vers 500). état des fouilles en 1986.*



*Plan du groupe épiscopal de Genève, vers 500, avec
mention de la rotonde axiale insérée dans le chevet
du début du XI^e siècle, d'après Ch. Bonnet.*

J'ai été aidé, pour la documentation illustrée de ce livre, par de nombreuses personnes amies. Qu'elles veuillent bien trouver ici l'expression de ma vive gratitude :

Mmes, MM. Immingard ACHTER (Aix-la-Chapelle), Claudine ANTONIN, Libr. Larousse (Fontenay), Xavier BARRAL I ALTET (Catalogne, Saint-Michel de Cuxa), Honoré BERNARD (Thérouanne, Saint-Riquier), Jean-Louis BERNARD (Argenteuil), Charles BONNET (Genève), Mme BOULMER-JUBELIN (Fréjus), Marie-Thérèse CAMUS (Poitiers), Abbé Élie CARAIL (Saint-Michel de Cuxa), Émile CHAMI (Basse-Œuvre de Beauvais), Hilde CLAUSSSEN (Corvey), Renée COLARDELLE (Grenoble), Gérald COLLOT (Metz), Francine COMTE, éd. Bayard (Narbonne), Kenneth John CONANT (Cluny), dom Jacques COQUET (Ligugé), Denis DEFENTE (Soissons), abbé DUCHENNE (Basse-Œuvre, fresque), H. GALINIÉ (Tours), François HÉBER-SUFFRIN (Metz), Caroline de LA FOURNIÈRE (Saint-Denis), M. LE MAHO (Boscherville), Uwe LOBBEDEY (Corvey), Carolyn MALONE (Saint-Bénigne de Dijon), Jean MICHAUD (Poitiers), Patrick NAFYLIAN (Saint-Vorles de Châtillon-sur-Seine), Eric PALAZZO (Saint-Michel de Cuxa), Béatrice PELTIER (Le Mans), Patrick PÉRIN (Paris), Geneviève POISSON (Reims), M. QUINTARD (Argenteuil), Jean-François REYNAUD (Lyon), Jean ROUBIER (Notre-Dame de Jumièges, Saint-Pierre-aux-Nonnains de Metz, baptistère d'Aix-en-Provence), Jean-Maurice ROUQUETTE (Arles), Pierre ROUSSEAU (Saint-Denis), Christian SAPIN (Dijon, Flavigny), Hans Rudolf SENNHAUSER (Romainmôtier), Eliane VERGNOLLE (Saint-Benoît-sur-Loire), Eliane YVERNAT (Paris).

Je tiens à remercier également Madjid BENEHMAN, Patricia CARDOT, Jeanne CODINA, Didier GAVARRINO, Bemadette GOMIS, Catherine KÉDÉMOS, Lucia LÉCKEIA, Cécile METZGER, Jacqueline THÉVENET, sans qui la réalisation de ce livre n'aurait pas été possible.

Achévé d'imprimer en octobre
par Impressions Dumas, 421000 Saint-Étienne
Dépôt légal : octobre 1987
Imprimeur n° 28201
Imprimé en France

Participant d'une démarche de transmission de fictions ou de savoirs rendus difficiles d'accès par le temps, cette édition numérique redonne vie à une œuvre existant jusqu'alors uniquement sur un support imprimé, conformément à la loi n° 2012-287 du 1^{er} mars 2012 relative à l'exploitation des Livres Indisponibles du XX^e siècle.

Cette édition numérique a été réalisée à partir d'un support physique parfois ancien conservé au sein des collections de la Bibliothèque nationale de France, notamment au titre du dépôt légal. Elle peut donc reproduire, au-delà du texte lui-même, des éléments propres à l'exemplaire qui a servi à la numérisation.

Cette édition numérique a été fabriquée par la société FeniXX au format PDF.

La couverture reproduit celle du livre original conservé au sein des collections de la Bibliothèque nationale de France, notamment au titre du dépôt légal.

*

La société FeniXX diffuse cette édition numérique en accord avec l'éditeur du livre original, qui dispose d'une licence exclusive confiée par la Sofia – Société Française des Intérêts des Auteurs de l'Écrit – dans le cadre de la loi n° 2012-287 du 1^{er} mars 2012.

Avec le soutien du

