

# PARIS

VIII<sup>e</sup> Arrondissement  
Chantal de SAULIEU

HISTOIRE  
GÉOGRAPHIE  
ÉCONOMIE

T  
16° L K  
1023  
(7)

COLLECTION  
*Aspects de nos Provinces*

Yves SALMON éditeur



Chantal de CHABOT-TRAMECOURT est née le 15 mai 1946 à Paris. Après des études classiques, elle épouse en 1968 Patrice de Saulieu O Toole. Elle a 5 enfants. En 1976 elle s'installe dans le VIII<sup>e</sup> arrondissement et commence par faire un exposé historique sur l'école de ses enfants qui lui vaut un prix de la Mairie du VIII<sup>e</sup>.

Présidente d'association de Parents d'élèves depuis 1978, elle préside en 1983 la P.E.E.P. inter VIII<sup>e</sup>.

**En préparation :**

Le IX<sup>e</sup> arrondissement de Paris.

..

Photo de couverture :  
**Le Palais de l'Elysée,  
vu du fond du Parc.**

LK7

90  
27-28

Chantal de SAULIEU

# PARIS LE VIII<sup>e</sup> ARRONDISSEMENT

HISTOIRE - GÉOGRAPHIE - ÉCONOMIE - TOURISME

Préface de Maurice COUVE de MURVILLE

Photographies de Y. SALMON

*Collection Aspects de nos Provinces*

IMP: POITIERS 84-000032

16° LK7  
1023  
(7)

1983  
Yves SALMON, Editeur  
La Perdriots  
CHATEAUGIRON 35410

© Yves SALMON, éditeur, 1983.



La loi du 11 mars 1957 n'autorisant aux termes des alinéas 2 et 3 de l'article 41, d'une part, que les copies ou reproductions strictement réservées à l'usage du copiste et non destinées à une utilisation collective, et, d'autre part, que les analyses et les courtes citations dans un but d'exemple et d'illustration, toute représentation ou reproduction intégrale ou partielle, faite sans le consentement de l'auteur ou de ses ayants droits ou ayants cause, est illicite (alinéa 1<sup>er</sup> de l'article 40).

Cette représentation ou reproduction par quelque procédé que ce soit, constituerait donc une contre-façon sanctionnée par les articles 425 et suivants du Code Pénal.

## PRÉFACE

Chaque arrondissement de Paris a son visage et son histoire, tous très personnels, tous très différents. Est-ce parce que j'y ai vécu mon enfance, est-ce parce que je le représente depuis des années à l'Assemblée Nationale et au Conseil de Paris, il me semble que le visage et l'histoire du VIII<sup>e</sup> présentent un intérêt particulier. L'un, le visage, est magnifique, l'autre, l'histoire, depuis trois siècles, symbolise en quelque sorte l'évolution de la Capitale, son passage progressif de grande cité du Moyen Age close de murs et bordée de campagnes à une immense ville moderne, ouverte, accueillante et monumentale.

De fait, le VIII<sup>e</sup> Arrondissement est devenu largement, en même temps que le VII<sup>e</sup>, le centre de cette Capitale. On y trouve l'Elysée, donc la source du pouvoir politique. On y trouve les Champs-Élysées, c'est-à-dire la plus belle et la plus célèbre avenue du monde. On y trouve des dizaines d'Ambassades. On y trouve enfin — au détriment, hélas il faut le dire, de la population résidente — le centre des affaires, donc du pouvoir économique, non seulement de Paris, mais de la France entière et de ses correspondants étrangers, avec tous les sièges sociaux qui ont remplacé la féodalité d'autrefois.

C'est cet arrondissement significatif entre tous que Madame de Saulieu s'est attachée à raconter et à décrire dans un ouvrage dont je ne sais s'il faut admirer davantage l'érudition, la simplicité ou la clarté. Il est facile à lire et sûrement exhaustif. Je pense que le VIII<sup>e</sup> valait un tel hommage.

Du côté historique, nous commençons dès le début du XVII<sup>e</sup> siècle, avec le Cours-la-Reine de Marie de Médicis. Puis, après un développement vraiment lent et progressif pendant trois cents années, la grande explosion, l'apogée, viennent avec le Second Empire, et, bien sûr, le Baron Haussmann. Depuis lors tout est achevé. Le seul changement, mais il est de taille, est le départ d'une bonne partie de la population résidentielle pour faire place aux affaires. Triste évolution du point de vue humain : le développement des activités économiques est-il une compensation ?

Je ne terminerai pas cette préface sans souligner le caractère méthodique, complet et attachant de la description des rues, des places, des monuments, avec tous les souvenirs qui s'y attachent. Pour qui connaît les lieux depuis toujours, la promenade est émouvante, et étonnamment instructive. Que Madame de Saulieu en soit remerciée, comme de l'ensemble de son ouvrage.

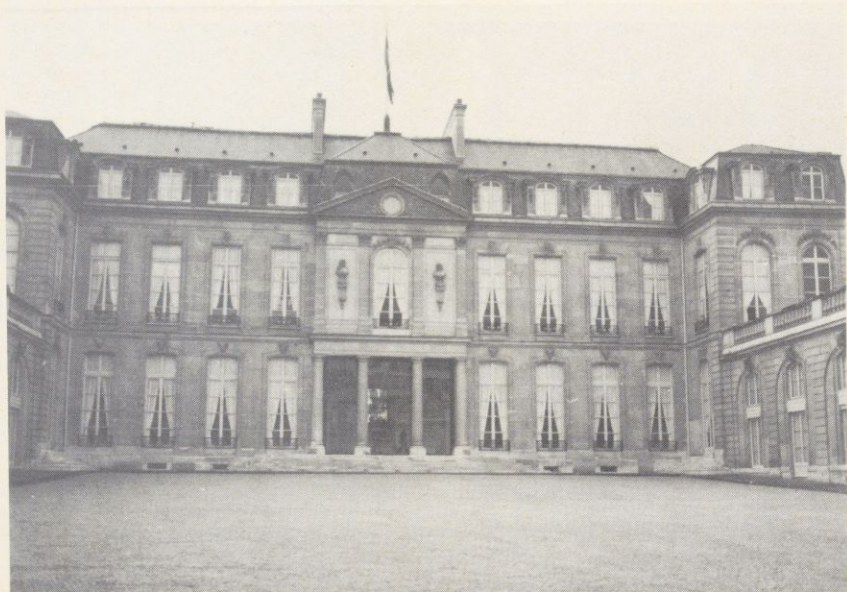
Maurice COUVE DE MURVILLE.

1875

du monde le plus moderne  
tous les jours le plus complet  
le plus intéressant le plus utile

## Le VIII<sup>e</sup> Arrondissement de Paris

Les Champs-Élysées, la plus prestigieuse avenue du monde, le Parc Monceau et ses hôtels, gloire du second Empire, les grandes banques, la haute couture, l'Élysée Palais Présidentiel, tous ces lieux renommés se trouvent dans le VIII<sup>e</sup> arrondissement de Paris...



*La cour de l'Élysée.*

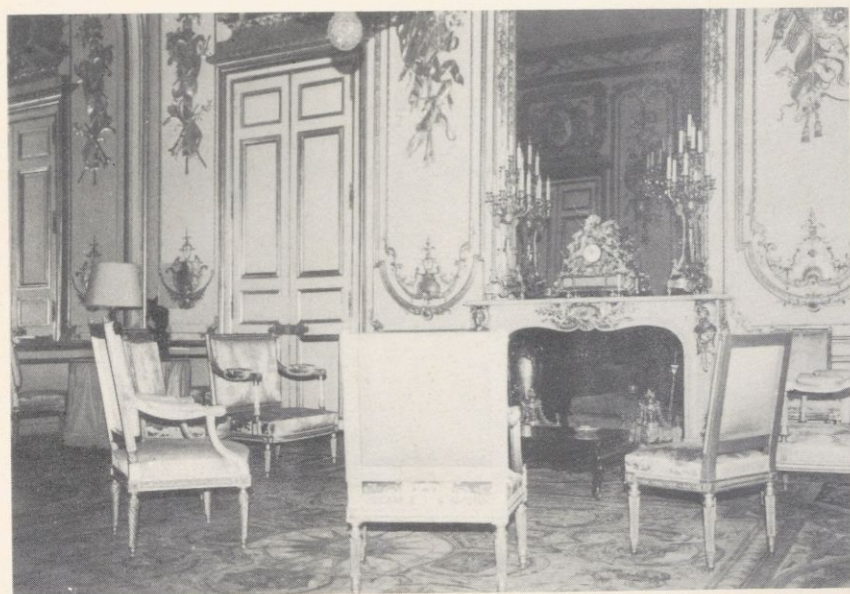
Cet arrondissement est situé sur la rive droite de la Seine; par son extrémité sud, le VIII<sup>e</sup> touche au cœur de Paris, le jardin des Tuileries et le palais du Louvre, mais le reste de son territoire très étendu, 388,1 Ha est jusqu'au début du XIX<sup>e</sup> siècle la campagne.

Limité au sud par la Seine, de la place de la Concorde à la place de l'Alma, l'avenue Marceau est sa frontière ouest. Il découpe une part du gâteau de la place de l'Etoile-Charles-de-Gaulle jusqu'à l'avenue de Wagram. A la place des Ternes commencent les boulevards qui le limitent au nord; le boulevard de Courcelles et celui des Batignolles jusqu'à la place Clichy. Sa frontière Est emprunte les rues : d'Amsterdam, du Havre, puis après la traversée du Boulevard Haussmann, les rues Vignon, Richepanse et St-Florentin pour se terminer place de la Concorde à la Seine.

Avant le XVII<sup>e</sup> siècle le VIII<sup>e</sup> arrondissement actuel n'est qu'une succession de marécages et de cultures maraîchères comme on en voit autour de toute grande ville. Les champs sont bordés par la forêt de Rouvray qui couvre les pentes de Chaillot et dont le bois de Boulogne est le dernier vestige.

Sur le plan de François Quesnel (1609) Paris s'arrête aux Tuileries protégé par une enceinte, les « Fossés Jaunes » ou enceinte de Louis-XIII.

Deux portes s'ouvrent dans l'enceinte : l'une voisine du fleuve, la porte de la Conférence. Elle s'ouvre sur une route qui longe la Seine et mène à Versailles. L'autre porte dite Porte St-Honoré se trouve à la hauteur de la rue Royale et s'ouvre sur la route de Chaillot actuellement rue du Faubourg-St-Honoré. Au-delà s'étend



*Un des salons du rez-de-chaussée de l'Élysée.*



- Europe : 1, Rue de Lisbonne, Tél. 522.04.33.
- Madeleine : 31, rue d'Anjou, Tél. 265.23.13.
- Champs-Élysées : 5, rue Clément Marot, Tél. 359.85.51.
- Commissariat Central : 3, avenue de Selves, Tél. 225.88.80.
- Renseignements administratifs par téléphone : (entre 9 et 12 h. et 14 h. et 17 h.)  
Tél. 567.55.99.

#### B. - Quelques chiffres :

- Superficie de l'arrondissement : 388,1 Ha.  
détail par quartiers :
  - 29<sup>e</sup>: 114 Ha.
  - 30<sup>e</sup>: 79,7 Ha.
  - 31<sup>e</sup>: 76,1 Ha.
  - 32<sup>e</sup>: 118,3 Ha.
- Population 1982 : 46.329 habitants.  
densité : 111 habitants/Ha.

#### C. - Activités culturelles et spectacles :

- Maison et Club des Jeunes de la Ville de Paris : 53, rue de Courcelles, Tél. 267.21.70. Sera prochainement transféré au 208, rue du Faubourg St-Honoré.
- Conservatoire de Musique et de Danse :  
Mairie annexe du VIII<sup>e</sup>, 3, rue de Lisbonne, Tél. 522.60.73.
- Bibliothèque Municipale : 3, rue de Lisbonne.
- Bibliothèque pour les jeunes : 17 ter, avenue Beaucour, donnant sur l'avenue Hoche, Tél. 763.22.81.
- Ateliers d'expression culturelles et de voisinage : Eglise de la Madeleine, Tél. 742.13.09.

#### Théâtres :

##### Pour les enfants :

- Marionnettes des Champs-Élysées : Square Marigny (métro Franklin Roosevelt).
- Salle Gaveau : 45 bis, rue de La-Boétie (métro Mirosmesnil). Tél. 700.23.77.

##### Pour les adultes :

- Comédie des Champs-Élysées : 15, avenue Montaigne, Tél. 723.37.21.  
(métro Alma).
- Théâtre de la Madeleine : 19, rue de Surène, Tél. 265.07.09 (métro Madeleine).
- Théâtre Marigny : Carré Marigny (métro Champs-Élysées-Clemenceau). Tél. Grande salle : 256.04.41.  
Petite salle : 255.20.74.
- Théâtre des Mathurins : 36, rue des Mathurins, Tél. 265.90.00.  
(métro Havre-Caumartin).
- Théâtre Michel : 38, rue des Mathurins, Tél. 265.35.02 (métro Havre-Caumartin).
- Studio des Champs-Élysées : 15, avenue Montaigne. Tél. 723.35.10 (métro Alma-Marceau).
- Théâtre du Rond-Point : Avenue Franklin Roosevelt. Tél. 256.70.80 (métro Franklin Roosevelt).

#### D. - Musées

- Musée Instrumental du Conservatoire : 14, rue de Madrid (métro : Europe Bus : 80.30.66).
- Musée de l'Arc de Triomphe : 8, place de l'Étoile-Charles-de-Gaulle (métro Étoile Bus 22, 30, 52, 73, 92).

- Musée Cernuschi : 7, avenue Vélasquez. Tél. 563.50.75 (métro Villiers). (Bus 94, 84).
- Musée du Grand Palais, Galeries Nationales : Avenue Winston-Churchill. Tél. 261.54.10 (métro Champs-Élysées-Clemenceau, bus 28, 49, 52, 72, 83).
- Musée du Petit Palais : Avenue Winston-Churchill. Tél. 265.12.73 (métro Champs-Élysées-Clemenceau, bus 28, 49, 52, 72, 83).
- Musée Jacquemart André : 158, boulevard Haussmann. Tél. 562.34.94 (métro St-Philippe-du-Roule, bus 22, 43, 84).
- Palais de la Découverte : Avenue Franklin Roosevelt. Tél. 359.16.65 (métro Franklin Roosevelt et Champs-Élysées-Clemenceau, bus 28, 49, 52, 72, 83).
- Musée Nissim de Camondo : 63, rue Monceau. Tél. 522.12.32 (métro Villier, bus 94).

### E. - Lieux de Culte :

- Catholique : La Madeleine, place de la Madeleine - Notre-Dame de la Consolation 23, rue Jean Goujon - Saint-André de l'Europe, 24 bis, rue de Léningrad - Saint-Augustin, 46, Bd. Malesherbes - Saint-Philippe-du-Roule, 154, Fg. St-Honoré.
- Etrangères :
  - Anglaise : St-Joseph's Church, 50, avenue Hoche.
  - Culte Protestant : Eglise réformée de France :
    - Temple du St-Esprit, 5, rue Roquépine.
    - Eglise Baptiste Association Evangélique : 22, rue de Naples.
  - Eglises Protestantes Etrangères :
    - Américaine :
      - Church of Holy Trinidad, 23 av. George V - Church of England, 5 rue d'Aguesseau
    - Anglaise : Methodist Church, 4 rue Roquépine.
    - Ecossaise : Church of Scotland, 17 rue Bayard.
    - Danoise : Eglise Protestante, 17 rue Lord Byron.
    - Eglise de la Science Chrétienne : 45 rue de La-Boétie.
  - Culte Orthodoxe : Grec Orthodoxe.
  - Russe : St-Alexandre Newski, 12 rue Daru.
  - Grégorienne Eglise Arménienne : 15 rue Jean Goujon.

### F. - Divers

- Où garer sa voiture ?
  - Bergson, rue Laborde, 560 places.
  - Concorde, place de la Concorde, 693 places - côté Tuileries, 200 places.
  - George V, 101, avenue des Champs-Élysées, 864 places.
  - FNAC, 26, avenue de Wagram, 400 places.
  - Avenue des Champs-Élysées, entre la place Charles-de-Gaulle-Etoile et le rond point des Champs-Élysées, contre-allées.
  - Haussmann, 162-163, Bd. Haussmann, 1.303 places.
  - Madeleine Tronchet, place de la Madeleine, côté impairs, 726 places.
  - Parking Elysées La-Boétie, 87, rue de La-Boétie, 110 places.
  - Garage Berri, 5, rue de Berri, 120 places.
  - Elysées, 66-49, rue de Ponthieu, 330 places.
  - Parking Garages de Paris, 25-27, place de la Madeleine, 450 places.
  - François 1<sup>er</sup>, 375 places.
- Stations service ouvertes 24 h. sur 24 :
  - Total, 20 bd. Malesherbes.
  - B.P. Parking de La-Boétie, 89, rue de La-Boétie.
  - Total, avenue des Champs-Élysées.
  - Esso Parking des Champs-Élysées, 1, avenue Matignon.

- Sous-Direction du Logement : 50, rue de Turbigo. Tél. 274.21.21.
- Informations spectacles : 704.70.20.
- Informations touristiques : 720.94.94.
- Deux hebdomadaires indiqueront les spectacles, restaurants, cabarets etc...
  - une semaine de Paris, Pariscope.
  - Officiel des Spectacles.

## A travers l'Arrondissement

On trouvera ici quelques adresses utiles ou agréables.

### 1. — Les Hôtels :

Si l'état de vos finances vous permet, le VIII<sup>e</sup> vous propose les palaces les plus prestigieux, mais ne vous affolez pas, on trouve des hôtels à tous les prix : **Les Palaces** : Le George V, 31, avenue George V, (Tél. 723.54.00). Plaza Athénée, 25, avenue Montaigne (Tél. 225.43.30). Le Royal Monceau, 35, avenue Hoche (Tél. 227.78.00). Le Crillon, 10, place de la Concorde (Tél. 296.10.81). Hôtel Nova Park, 51, rue François I<sup>er</sup> (Tél. 562.63.64). Un peu moins chers, **4 Etoiles** voici l'Hôtel Résidence Champs-Élysées, 92, rue de La-Boétie (Tél. 359.96.15). Le Frantel Paris Windsor, 14, rue Beaujon (Tél. 563.04.04). Hôtel de la Trémoille, 14, rue de la Trémoille (Tél. 723.34.20).

**Trois étoiles** : L'hôtel Garnier, 4, rue de l'Isly.

**Deux étoiles** : L'hôtel St-Augustin, 9, rue Roy. Tél. : 293.32.17. — L'hôtel Océanic, 17, rue de la Pépinière. Tél. 387.40.93. — L'hôtel du Printemps, 4, rue de l'Isly.

**Hôtels pas chers** : Rome Hôtel, 18, rue de Constantinople (Tél. 522.14.52). Hôtel Lancaster, 7, rue de Berri (Tél. 359.90.43).

### 2. — Les Restaurants :

Les restaurants sont nombreux dans ce quartier de bureaux, pour déjeuner rapidement :

Motus, Fast Food, 6, rue du Colisée. Tél. : 359.11.10.

Du côté des Champs-Élysées : Mac Donald, King Burger et Pop Inn.

La Boutique à Sandwich : 12, rue du Colisée. Tél. : 359.56.69.

A moins de 100F. : Germain, 19, rue Jean-Mermoz, le Bar des Théâtres, 6, avenue Montaigne.

A plus de 100F. : Chez André, 12, rue Marbœuf; Chez Edgard Doucet-Marbœuf, 4, rue Marbœuf.

Brasserie Mollard, 113-115, rue Saint-Lazare.

La grande cuisine : Taillevent, 15, rue Lamennais.

Pour une grande occasion : Maxim's, 3, rue Royale; Ledoyen, dans les jardins du Rond-Point des Champs-Élysées.

### 3. — L'après-midi :

La découverte des rues à pied vous fatiguera; les innombrables cafés vous permettront de vous asseoir et de vous rafraîchir; quelques salons de thé : la Boulangerie Baudoin, 6, rue Robert-Estienne; Fauchon, 26, place de la Madeleine; Ladurée, 16, rue Royale; un glacier : Dalloyau, 101, rue du Fb-St-Honoré.

#### 4. — Boutiques et Artisanat :

Abat-jour - luminaires : Colin-Maillard, 11, rue de Mirosmesnil.

Galleries, expositions : Galerie Art Curial, 9, avenue Matignon; Bernheim Jeune, 27 avenue Matignon; Katia Granoff, 92, rue du Fb-St-Honoré.

Habillement Grand Luxe : Givenchy, 3, avenue George-V; Per Spook, 18, avenue George-V; Christian Dior, 30, avenue Montaigne; Hermès, 24, rue du Fb-St-Honoré.

Antiquités : Good Morning, 21, avenue de Friedland; Gallet, 71, Bd Malesherbes; Popof et Cie, 86, rue du Fb-St-Honoré, autrefois 9, place de la Madeleine.

Brocante : Godart-Desmarest, 178, rue du Fb-St-Honoré.

Artisanat : Broderie-Dentelle : Duvelleroy, 37, Bd Malesherbes. — Ebénisterie, restauration de meubles : Reinold et fils, 233, rue du Fb-St-Honoré. — Ecaillivoire-nacre : Aux Tortues, 55, Bd Haussmann. — Reliure : Van De Walle, 157, rue du Fb-St-Honoré. — Sculpture sur bois : Lebrun, 155, rue du Fb-St-Honoré.

Bonbons chocolats : Au Lys Royal, rue de la Pépinière; Fauchon, 26, place de la Madeleine.

## Bibliographie

### Livres consultés :

- Mon Paris et ses Parisiens. André de Fouquière, tomes I et II, éd. Pierre Horay.
- Les Guides du livre de poche : Paris.
- Annuaire du VIII<sup>e</sup>, ville de Paris. Comité des Fêtes du VIII<sup>e</sup> Arrondissement, éd. 1976-1977.
- Paris aux cent villages, n<sup>os</sup> 47, 52, 54.
- Promenades dans toutes les rues de Paris du Marquis de Rochegude, VIII<sup>e</sup> arrondissement.
- Dictionnaire historique des rues de Paris de J. Hillaret. Les Editions de Minuit.
- Les Bouscardels, de Philippe Hériat, 5 tomes.
- Paris III<sup>e</sup>, de Michel Canet. Ed. Yves Salmon.
- Paris pratique, le Guide de la vie quotidienne et des loisirs à Paris.
- Paris, ses rues et ses fantômes, d'André Rigaud. Ed. Berger-Levrault.



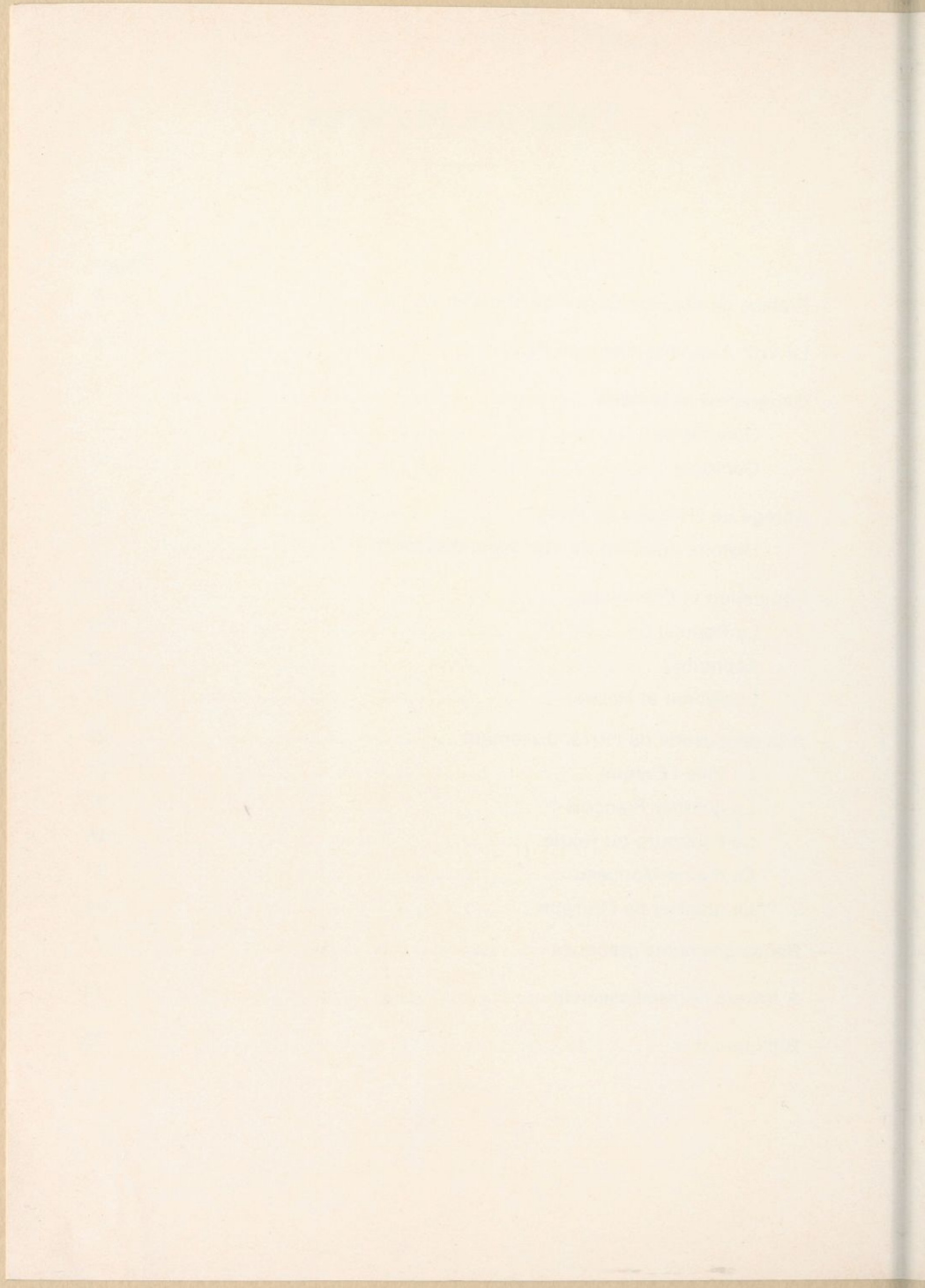


# Table des Matières

---

	Pages
— Préface de Maurice Couve de Murville .....	3
— Le VIII <sup>e</sup> Arrondissement de Paris .....	5
— Géographie et Histoire .....	7
Géographie .....	7
Géologie .....	10
— Abrégé de l'Histoire de Paris .....	10
Histoire détaillée du VIII <sup>e</sup> Arrondissement.....	12
— Population et Economie .....	18
La Population .....	18
Economie .....	19
Logement et Habitat .....	20
— A la découverte de l'Arrondissement .....	20
La Ville-l'Evêque .....	21
Le quartier François-I <sup>er</sup> .....	37
Le Faubourg du Roule .....	48
La Plaine-Monceau .....	53
Le quartier de l'Europe .....	64
— Renseignements pratiques .....	71
— A travers l'Arrondissement .....	74
— Bibliographie .....	75





Achévé d'imprimer pour les passionnés  
de cet arrondissement ô combien célèbre,  
le 30 Novembre 1983,  
sur les presses de l'Imprimerie SITOL-GUIBERT  
240, Route d'Olonne  
85340 OLONNE SUR MER

Dépôt légal: 4<sup>e</sup> trimestre 1983.  
Novembre 1983.  
N<sup>o</sup> d'impression: 569.