

DÉCLIC *Vous allez aimer lire*



Créations du monde

Contes et récits

Anthologie et dossier

LIRE



ÉCOUTER



VOIR



Belin:
ÉDUCATION

Comment accéder aux ressources complémentaires ?



Écoutez le texte lu par un comédien
en flashant le QR Code avec une tablette
ou un téléphone portable ou en téléchargeant
les pistes audio au format mp3 sur le site Internet
<http://www.belin-education.com/declic-lecture>



Visionnez des extraits vidéo
en flashant le QR Code avec
une tablette ou un téléphone portable



Découvrez la version numérique de l'ouvrage
disponible au format epub à 2,99 €
dans les librairies numériques



Accédez au texte adapté aux élèves DYS
disponible au format epub à 0,99 €
dans les librairies numériques

Pour les enseignants



Téléchargez des fiches d'activités photocopiables
au format PDF sur le site Internet
www.belin-education.com/declic-lecture

DÉCLIC
Vous allez aimer lire

Créations du monde

Contes et récits

Choix des textes et dossier pédagogique
par Aurélie Lagadec

Certifiée de lettres modernes

Belin:
ÉDUCATION

Sommaire

Repères	6
Présentation des textes	8
Entrer dans l'œuvre	10

Lire les textes

Partie 1 Aux origines du monde	15
Partie 2 Fin et renouveau du monde	61

Comprendre les textes

Mon parcours de lecture

Vérifier sa compréhension des textes	104
Donner ses impressions de lecture	105

Analyser les textes

Texte 1 Ovide, <i>Les Métamorphoses</i>	106
Texte 2 Conte finlandais, « Le genou de la déesse »	107
Texte 3 <i>L'Épopée de Gilgamesh</i> , « Le déluge »	108
Texte 4 Le Déluge dans la Bible et le Coran	109

Comprendre les enjeux des textes	110
S'exprimer à l'oral et à l'écrit	
Vocabulaire	112
Activités orales	113
Activités écrites	114
Histoire des arts	116
L'actualité et nous	118

Retenir l'essentiel

Les personnages	122
Les lieux	124
Les thèmes	128
Bilan	130
<i>À vous de jouer!</i>	132

Prolonger la lecture

Groupement de textes :	
Aux origines de la création des animaux	136
Vous aimerez aussi...	141

Partie 1 Aux origines du monde

1. *L'Épopée de Gilgamesh* 16
2. *L'Enūma eliš* 21
3. HÉSIODE, *Théogonie* 24
4. OVIDE, *Les Métamorphoses* 29
5. La Bible 33
6. Le Coran 38

Contes du monde

7. « Le genou de la déesse », conte finlandais 40
8. « Arc céleste », conte pawnee 43
9. « Les pattes du grèbe », conte vogoul 51
10. « Les fragments de sa chair », conte winnebago 57

Partie 2 Fin et renouveau du monde

- 11. *L'Épopée de Gilgamesh* 62
- 12. OVIDE, *Les Métamorphoses* 72
- 13. La Bible 79
- 14. Le Coran 83

Contes du monde

- 15. « Le retour du printemps », conte hittite 89

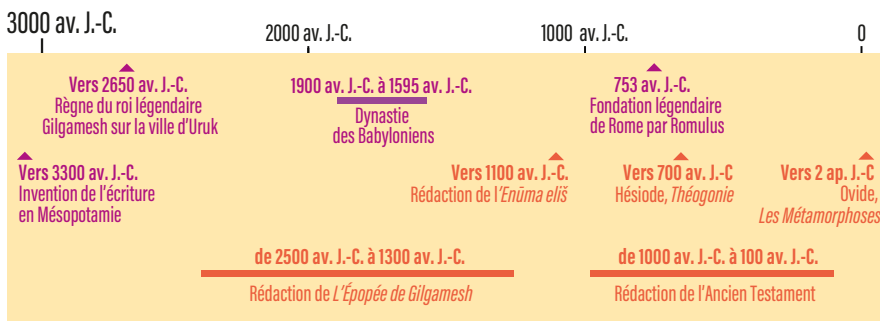
Les récits de création du monde

Aux origines des récits de création

- Les récits de création naissent d'un désir de comprendre les **origines du monde et de l'humanité**. Face aux **mystères de l'univers**, l'être humain a imaginé des histoires dans lesquelles les **forces de la nature sont personnifiées** sous les traits de dieux plus ou moins protecteurs.
- Ces récits de création sont appelés «**cosmogonie**», du grec *cosmogonia*, qui signifie «naissance du monde». D'abord **transmis oralement** au gré des migrations humaines, ces récits se sont enrichis au contact d'autres cultures et ont été fixés par écrit.

Une grande variété de récits

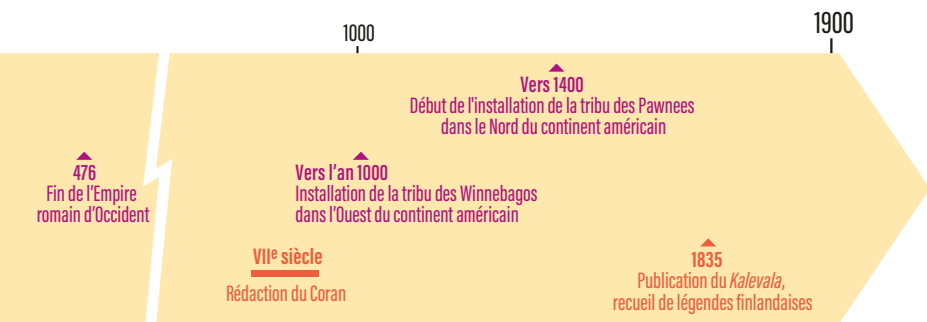
- Présents dans les **cultures du monde entier**, ces récits de création traversent les siècles, grâce notamment à l'**invention de l'écriture**, qui permet progressivement leur conservation et leur diffusion.
- Qu'elles soient révélées (transmises par une divinité) ou imaginées, ces cosmogonies d'époques et d'origines diverses sont devenues les **textes fondateurs** de nombreuses cultures.



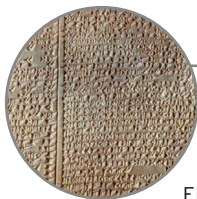


Rik Sellier,
*La Promesse
du printemps*, 2013,
peinture sous verre,
collection privée.

- Nés d'un même désir de comprendre le monde, ces récits, aujourd'hui si différents, gardent ainsi entre eux de **nombreuses similitudes, signe d'un imaginaire commun**, à la fois mystérieux et enchanteur.



Présentation des textes



L'Épopée de Gilgamesh est un texte très ancien rédigé en écriture cunéiforme sur des tablettes d'argile à partir du **xxiv^e** siècle av. J.-C. Elle raconte les exploits de **Gilgamesh**, roi légendaire d'Uruk, et de son ami Enkidou.



L'Enūma eliš est l'épopée babylonienne de la création du monde. Il s'agit d'un long poème composé à la fin du **xii^e** siècle av. J. -C. Il relate le combat victorieux des premiers dieux contre le Chaos et la création du monde et de l'homme par **Mardouk**.



La Bible rassemble les **textes sacrés du judaïsme et du christianisme**. Les cinq premiers livres composent à la fois la **Torah** des Juifs et l'**Ancien Testament** des Chrétiens. Ils racontent la création du monde par Dieu, la naissance de l'humanité et l'histoire du peuple juif.



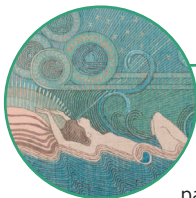
La Théogonie est un **long poème** écrit par le poète grec **Hésiode** au **viii^e** siècle av. J.-C. Récit de l'origine du monde et des dieux, ce long poème lui aurait été dicté par les muses alors même qu'il surveillait ses troupeaux.



Les Métamorphoses est un long poème de douze mille vers, rédigé en latin par **Ovide** (43 av. J.-C.-17 ap. J.-C.) à la fin du 1^{er} siècle av. J.-C. Il y relate la création du monde, mais aussi les aventures surprenantes et parfois terrifiantes des dieux et des héros mythiques.

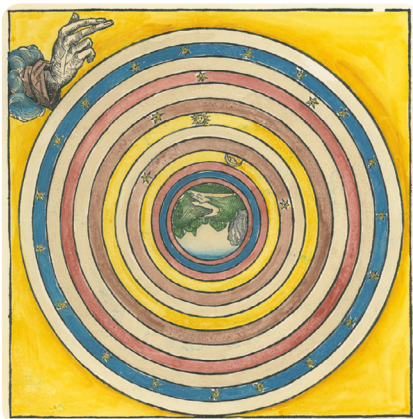


Le Coran rassemble les textes sacrés de la religion musulmane. Rédigé en arabe après la mort du prophète **Mahomet** (Muhammad) en 632 à Médine, il rapporte la parole de Dieu (Allah), qui aurait été révélée à ce dernier par l'intermédiaire de l'archange Gabriel (Djibril).



Le Kalevala est l'épopée nationale finlandaise. Rédigé au 19^{ème} siècle par **Elias Lönnrot** à partir de poèmes populaires de tradition orale, il raconte la création du monde par la déesse **Ilmatar**, appelée aussi **Luonnotar**.

Représenter la création du monde



1



2



3



4

1. «Le Quatrième Jour de la création», *Chronique de Nuremberg*, estampe, 1493, bibliothèque Anna-Amalia, Weimar (Allemagne).
2. William Blake, *Le Dieu architecte*, gravure, 1794, British Museum, Londres (Royaume-Uni).
3. Joseph Alanen, *Ilmatar*, 1913-1916, tempera sur toile.
4. René Magritte, *Cosmogonie élémentaire*, 1949, huile sur toile, collection privée.

Découvrez comment les artistes représentent la création du monde


- 1 Observez les documents et décrivez-les de manière précise.
- 2 Identifiez le personnage créateur dans chacun des documents, puis décrivez-le. Que constatez-vous ?
- 3
 - a. Quels éléments naturels et quelles formes géométriques identifiez-vous ?
 - b. Que représentent-ils dans la création du monde ?
- 4 Quelle représentation de la création du monde vous plaît-elle le plus ? Pourquoi ? Justifiez votre réponse.

À vous de jouer !



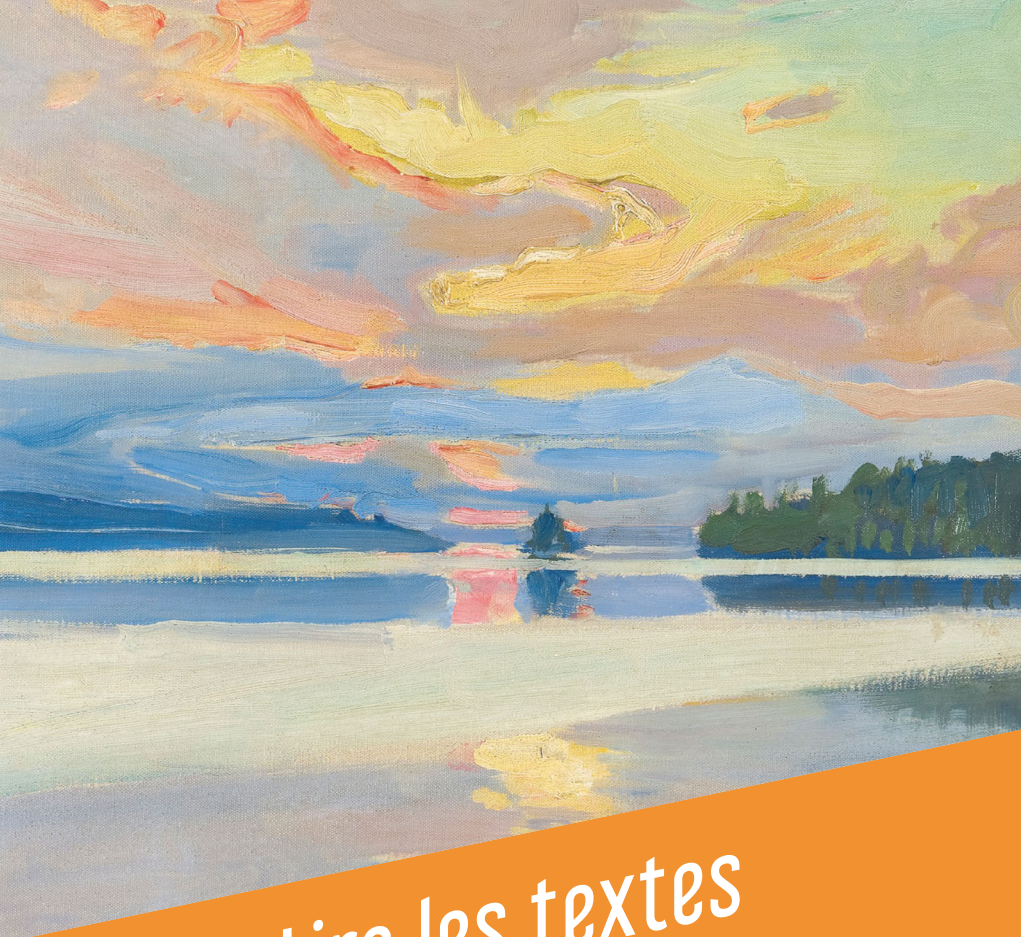
Organisez une exposition sur le thème de la création du monde

Étape 1 ▶ Par groupes de quatre élèves, recherchez sur Internet d'autres représentations de la création du monde dans l'art. Vous pouvez vous inspirer des œuvres figurant dans cette anthologie.

Étape 2 ▶  Sélectionnez cinq œuvres, puis rédigez pour chacune d'elles une notice de présentation mentionnant l'auteur, le titre, l'année de réalisation, le support employé et une brève description de l'œuvre.

Étape 3 ▶ Réalisez une affiche illustrée pour votre exposition en précisant le titre, le lieu et les dates de l'événement.

Étape 4 ▶ Organisez votre exposition d'œuvres d'art dans la classe et votez pour l'exposition la plus enthousiasmante !



Lire les textes



Tim Fitzharris, *Arche naturelle et voie lactée*, 2017,
photographie, Sierra Nevada (États-Unis).

Partie 1

Aux origines du monde

L'Épopée de Gilgamesh



L'Épopée de Gilgamesh (vers 2500 av. J.-C.) est la plus ancienne légende écrite. Elle raconte la vie et les aventures de ce roi semi-légendaire de Mésopotamie, qui règne sans partage sur Uruk. Dans ce passage, les divinités Éa et Arourou sont chargées de fabriquer un homme capable de défier Gilgamesh.

Les dieux sont en effet les créateurs du monde : ils ont tiré de la Mer la première motte d'argile¹, dont ils ont façonné² le monde.

C'est dans une steppe³ pareille qu'Éa⁴ et Arourou⁵ s'installent. La terre, ici, n'a pas la finesse des alluvions apportées par les crues de l'Euphrate⁶. Elle est grossière, parsemée d'écorces et de graviers. Mais c'est le bon matériau pour l'œuvre qu'ils ont promis d'accomplir. Un homme rudimentaire⁷. Un être tout d'un bloc, à la fibre compacte

1. **Motte d'argile** : morceau de terre glaise.

2. **Façonné** : créé avec application.

3. **Steppe** : plaine, prairie à la végétation rase.

4. **Éa** : appelé aussi Aya ou Enki. Il est le dieu des eaux souterraines, de la sagesse, des techniques et des arts.

5. **Arourou** : appelée aussi Ninhursag ou Ninandin. Elle est l'épouse d'Éa et la déesse-mère de la Terre.

6. **Alluvions apportées par les crues de l'Euphrate** : dépôts laissés dans les prairies par l'inondation du fleuve Euphrate.

7. **Rudimentaire** : simple, ordinaire.



*Gilgamesh entre deux hommes-taureaux soutenant le disque du Soleil,
IX^e siècle av. J.-C., bas-relief, Syrie.*

10 et dure. Une flamme brûlera en lui, mais charbonneuse¹, comme l'aube avant le lever du jour. Éa, sans attendre, creuse comme s'il ouvrait un fossé dans le sol, puis crache dans la terre et commence à pétrir. Jadis, pour la première fournée d'hommes, il avait fallu tuer un dieu² et incorporer

1. **Charbonneuse** : ici, obscure.

2. Voir p. 21.

15 à l'argile sa chair et son sang. Pour ce nouvel être, la salive suffit. Elle est le levain¹ qui fera gonfler sa pâte.

Arourou chantonne pendant qu'Éa malaxe. Son chant s'étend sur la steppe comme une tente, étouffe tous les bruits, endort chaque être animé. Les dieux sont seuls. Ils
20 créent.

Lorsque du matériau monte une vapeur, Arourou prend la relève d'Éa. Elle modèle la créature et lui donne sa forme. Après quoi, elle cueille un rameau de tamaris² et fouette le pâton³ inerte pour y éveiller la vie, puis elle rejoint Éa et
25 tous deux observent à l'écart.

C'est l'instant du mystère. Quel être, réellement, se pré-
pare à naître ? Sans doute, son destin est tracé : conçu pour servir de rival à Gilgamesh. Anou⁴ l'a dit. Mais ce destin, écrit sur sa tablette⁵, comment l'accomplira-t-il ? Éa aime les
30 hommes. Il ne manque jamais une occasion de leur venir en aide. Ils sont habiles comme lui, ingénieux, capables de prouesses, et chaque fois qu'en duo avec Arourou, il a créé un nouveau prototype⁶, il n'a pu s'empêcher de rêver sur l'avenir...

1. **Levain** : levure.

2. **Un rameau de tamaris** : une petite branche d'arbuste aux fleurs roses.

3. **Pâton** : ici, le morceau de terre glaise.

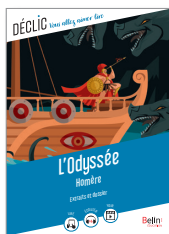
4. **Anou** : dieu du ciel, de la nature et de la pluie. Il est le fils d'Anshar, dieu du ciel et de Kishar, déesse de la terre (tous deux de la première génération de dieux).

5. **Tablette** : plaque d'argile sur laquelle on peut écrire.

6. **Un nouveau prototype** : ici, une nouvelle créature.

Dans la même collection

6^e



Suivez nos prochaines parutions sur www.belin-education.com/declic-lecture



Envoyez-nous vos suggestions de textes et d'activités à l'adresse suivante :
declic-lecture@belin-education.com

Créations du monde

Contes et récits

Anthologie



Choix des textes et dossier pédagogique d'Aurélié Lagadec

L'Épopée de Gilgamesh • L'Enūma eliš • Théogonie • Les Métamorphoses • La Bible • Le Coran • « Le genou de la déesse » (conte finlandais) • « Arc céleste » (conte pawnee) • « Les pattes du grèbe » (conte vogoul) • « Les fragments de sa chair » (conte winnebago) • « Le retour du printemps » (conte hittite)

Découvrez, à travers cette anthologie, les plus grands mythes fondateurs des civilisations d'hier à aujourd'hui : Europe, Moyen-Orient, Mésopotamie, Amérique et bien d'autres contrées encore...

DÉCLIC

Vous allez aimer lire

LIRE Le texte enrichi de nombreuses images dans une mise en page vivante et aérée

COMPRENDRE Des questionnaires et des activités ludiques pour s'approprier le texte

RETENIR Un dossier complet et accessible pour retenir l'essentiel

PROLONGER Un groupement de textes et des conseils pour compléter la lecture



Le texte lu
par un comédien



Des extraits vidéo
à visionner
sur Internet



Des versions epub de l'ouvrage
et du texte adapté aux élèves
DYS disponibles dans
les librairies numériques

Couverture : *Arche de Noé*, peinture sur textile, Pérou, xx^e siècle,
collection particulière, Berlin (Allemagne).

belin-education.com